

# RELATÓRIO DE SUSTENTABILIDADE 2025





# MENSAGEM DO CONSELHO

GRI 2-22

Em 2026, celebramos um marco importante de nossa trajetória: os 60 anos do Iguatemi São Paulo, o primeiro shopping center do Brasil. Mais do que uma data simbólica, esse momento representa uma história construída com visão de longo prazo, pioneirismo e capacidade contínua de transformação.

Ao longo dessas seis décadas, acompanhamos a evolução do mercado, do consumo e da sociedade, sempre guiados pelo compromisso de oferecer experiências relevantes, fortalecer relações duradouras e contribuir de forma positiva para os ambientes em que atuamos. Essa trajetória consolidou a Iguatemi como uma das principais empresas *full service* do setor no país, sustentada por atributos que seguem centrais para a Companhia: excelência, inovação e disciplina na execução da estratégia.

O ano de 2025 foi marcado por um ambiente macroeconômico complexo, no Brasil e no cenário internacional, com tensões geopolíticas, volatilidade econômica e restrições ao consumo e ao investimento. No país, apesar do crescimento de 2,3% do PIB, o cenário seguiu pressionado por juros elevados e maior sensibilidade fiscal, exigindo das empresas ainda mais disciplina financeira, eficiência operacional e capacidade de adaptação. Foi nesse contexto que a

Iguatemi reafirmou a consistência de sua estratégia e a resiliência de seu modelo de negócios.

Avançamos em movimentos relevantes de investimento e reciclagem de portfólio, orientados por uma alocação de capital disciplinada e pela busca contínua por ativos com maior potencial de geração de valor no longo prazo. Essas decisões refletem nosso compromisso com a solidez financeira da Companhia, a sustentabilidade do negócio e uma governança alinhada às melhores práticas do mercado.

*A quarta edição do Relatório de Sustentabilidade da Iguatemi reafirma esse compromisso. Mais do que apresentar resultados e indicadores, este material traduz a forma como conduzimos nossa estratégia, integrando desempenho, responsabilidade e visão de futuro.*

Convidamos você a conhecer iniciativas, avanços e aprendizados que marcaram mais este ciclo da nossa trajetória.

**Pedro Jereissati**

Presidente do Conselho de Administração

Pedro Jereissati, Presidente do Conselho de Administração





# CARTA DO CEO

GRI 2-22

Em um cenário de transformações cada vez mais aceleradas – ambientais, sociais, econômicas e tecnológicas – acreditamos que a capacidade de avançar com propósito, sem perder de vista o longo prazo, é o que sustenta empresas verdadeiramente relevantes. Na Iguatemi, seguimos guiados por essa visão: crescer com solidez, fortalecer nosso ecossistema e gerar valor de forma responsável para todos os nossos públicos.

*2025 foi mais um ano expressivo nessa trajetória. Encerramos o período com o maior lucro líquido ajustado já registrado pela Companhia, alcançando R\$ 610 milhões, avanço de 22,7% em relação ao ano anterior. O resultado reflete um ciclo de expansão conduzido com disciplina financeira, crescimento real de vendas e fortalecimento da geração de caixa, sustentado pela qualidade do nosso portfólio e pela robustez do nosso modelo de negócios.*

*Mais do que números, esse desempenho demonstra como visão estratégica, excelência operacional e inovação caminham lado a lado com a evolução da nossa agenda ESG.*

Ao longo do ano, avançamos em temas prioritários da pauta ESG. Renovamos nossa presença na carteira ISE B3, reforçando o reconhecimento do mercado às nossas práticas de sustentabilidade, e mantivemos nota B no CDP, reflexo dos esforços contínuos para ampliar a gestão e a transparência sobre impactos climáticos. Demos também um passo estruturante com o desenvolvimento do nosso plano de descarbonização, que passa a orientar de forma mais estruturada nossa trajetória para os próximos anos.

Na frente ambiental, os avanços vieram acompanhados de melhorias concretas em eficiência energética, gestão hídrica e reaproveitamento de resíduos.

Ampliamos também a presença da certificação LEED (*Leadership in Energy and Environmental Design*) em nossos ativos, aprofundando a integração entre eficiência operacional, inovação e sustentabilidade nos empreendimentos. Construir espaços mais preparados para o futuro é parte essencial da experiência que buscamos oferecer e da forma como concebemos o desenvolvimento do negócio no longo prazo.

Ciro Neto, CEO da Iguatemi





Em governança, aprofundamos nossa matriz de riscos ESG e ampliamos nossa capacidade de antecipar desafios, reforçando a transparência e qualificando continuamente a gestão dos temas mais relevantes para a Companhia e seus *stakeholders*.

No pilar social, estruturamos uma nova política de investimento social privado, que passa a direcionar e potencializar o impacto das iniciativas apoiadas pela Iguatemi. Seguimos investindo no desenvolvimento das nossas pessoas, ampliando programas de capacitação e fortalecendo ações voltadas ao bem-estar e à saúde mental.

Esses esforços se traduziram em reconhecimentos relevantes ao longo do ano — entre eles, a manutenção do selo Top Employer e premiações vinculadas às nossas práticas de sustentabilidade e gestão de pessoas. Mais do que conquistas institucionais, esses resultados expressam a cultura que buscamos consolidar diariamente: colaborativa, responsável e orientada para o futuro.

Neste quarto Relatório de Sustentabilidade, compartilhamos os avanços, desafios e aprendizados que marcaram 2025. Seguimos conscientes de que sustentabilidade é uma construção contínua, e parte indissociável da estratégia da Iguatemi.

Estamos preparados para seguir avançando, impulsionando transformação positiva em nosso ecossistema e contribuindo para um futuro cada vez mais resiliente, inovador e sustentável. Boa leitura!

**Ciro Neto**  
CEO da Iguatemi

Iguatemi São Paulo





# SOBRE O RELATÓRIO

Neste Relatório de Sustentabilidade da Iguatemi S.A., apresentamos nossos principais resultados em 2025 e reafirmamos nosso compromisso com os pilares da sustentabilidade. »





Neste quarto Relatório de Sustentabilidade da Iguatemi S.A., apresentamos nossos principais destaques em 2025, refletindo o comprometimento da Companhia na condução consistente de sua agenda de sustentabilidade ao longo do período.

## ABORDAGEM ESG ALINHADA COM O NEGÓCIO, INTEGRADORA E APOIADA POR UMA GOVERNANÇA ATENTA

Em 2025, avançamos na consolidação da jornada ESG como parte integrante da estratégia do negócio. Atingimos um nível de maturidade que nos permite tratar os temas ambientais, sociais e de governança de forma estruturada, com reflexos permanentes sobre nosso desempenho.

Nosso modelo de governança evoluiu, fortalecendo o papel da área corporativa como articuladora de temas estratégicos junto às áreas de negócios de forma transversal. Essa integração contribui para uma atuação mais coordenada e alinhada às agendas nacionais e internacionais, nos aproximando de uma atuação mais consistente e integrada à sustentabilidade.

O avanço dessa visão, estratégica para a Iguatemi, nos ajudou a alcançar resultados em todas as áreas, envolvendo também nossos *stakeholders*.

Seguimos conscientes de que atuamos em um setor dinâmico, que exige inovação e constante evolução. Por isso permanecemos firmes na construção de um modelo de negócio que seja cada vez mais sustentável, focado em soluções inovadoras e que entreguem resultados positivos para todos os públicos com os quais nos relacionamos.

Com este relatório queremos demonstrar o compromisso da Iguatemi com as ações de ESG e os valores inegociáveis presentes em todos os negócios que conduzimos.

Iguatemi Brasília





Natal no Iguatemi São Paulo, encerramento do projeto “Troca de Funções” e Offsite de Planejamento Estratégico da Liderança 2025

Este relatório sintetiza, de forma estruturada e fundamentada, os valores e as práticas que orientam o modelo de negócios da Iguatemi sob a perspectiva da sustentabilidade.

### GLOBAL REPORTING INITIATIVE (GRI)

Organização internacional de padrões independentes que direciona as empresas a reportar impactos ambientais, sociais e de governança. Os indicadores GRI X-X citados no texto são explicados na tabela da página 96.

### SUSTAINABILITY ACCOUNTING STANDARDS BOARD (SASB)

Organização sem fins lucrativos que estabelece padrões de divulgação da indústria em tópicos ESG, o que facilita a comunicação entre empresas e investidores a respeito de informações financeiras úteis para a tomada de decisões. Os indicadores SASB sinalizados ao longo do texto com a sigla IF-RE-XX são apresentados na tabela da página 100.

### NA IGUATEMI ATUAMOS EM TRÊS EIXOS QUE ORGANIZAM NOSSOS TEMAS MATERIAIS:

**EIXO 1** | Gestão ambiental

**EIXO 2** | Pessoas diversas, felizes e prósperas

**EIXO 3** | Integridade corporativa

Para receber informações adicionais sobre os dados apresentados nesta publicação, entre em contato pelo e-mail [ri@iguatemi.com.br](mailto:ri@iguatemi.com.br). [GRI 2-3](#)



## EMPREENDIMENTOS DA IGUATEMI S.A. CONSIDERADOS NESTE RELATÓRIO\*

GRI 2-2

Iguatemi São Paulo

JK Iguatemi

Pátio Higienópolis

Pátio Paulista

Market Place + Tower I e II

Iguatemi Alphaville

Iguatemi Campinas + Power Center

Galleria + Torre Sky Galleria

Iguatemi Esplanada

Iguatemi Ribeirão Preto

Iguatemi São José do Rio Preto

RIOSUL Shopping Center

Iguatemi Porto Alegre + Torre Porto Alegre

Praia de Belas

Iguatemi Brasília

I Fashion Outlet Novo Hamburgo

I Fashion Outlet Santa Catarina

Varejo (iRetail + Iguatemi 365)

\* O relatório considera os shoppings RIOSUL e Pátio Paulista nos indicadores apresentados de acordo com a participação da Iguatemi S.A. nesses empreendimentos ao longo de 2025.

*JK Iguatemi, Galleria, Pátio Paulista, Iguatemi Campinas, Praia de Belas e Market Place*





# SOMOS IGUATEMI

GRI 2-3

MISSÃO, ESSÊNCIA E VALORES »

NOSSOS NÚMEROS »

NOSSA GOVERNANÇA »

INOVAÇÃO »

ESTRATÉGIA DE SUSTENTABILIDADE »

TEMAS MATERIAIS »

COMPROMISSOS »





# MISSÃO, ESSÊNCIA E VALORES

## NOSSA MISSÃO

Surpreender e encantar as pessoas, proporcionando experiências de consumo e entretenimento únicas, memoráveis e conscientes.

## NOSSA ESSÊNCIA

Somos guiados pela excelência, pelo pioneirismo e por uma cultura forte, com foco genuíno em nossos clientes e muita disciplina operacional. Sustentamos nosso crescimento com consistência, preservando as fortalezas que definem o DNA da Iguatemi.

Valorizamos processos sólidos, governança clara, com mentalidade inovadora e atenção constante às transformações do mercado.

Cuidamos de cada detalhe com propósito, garantindo diferenciação e qualidade em todos os nossos ativos.

Seguimos avançando com consistência, mantendo o compromisso genuíno com as pessoas, os negócios e o futuro que queremos construir.

## NOSSOS VALORES

- UAU! Excelência, qualidade nos detalhes e encantamento.
- Paixão pelas diversas pessoas e por nossos negócios.
- Somos obstinados por resultados sustentáveis.
- Pensamos como dono, arregaçamos a manga e suamos a camisa.
- Sabemos onde queremos chegar, planejamos e alcançamos nossos objetivos.
- Sonhamos com o impossível e chegamos lá, inovando sempre.
- Geramos impacto positivo em nosso ecossistema.



Pátio Higienópolis



# NOSSOS NÚMEROS GRI 2-1 e GRI 2-6

Somos uma marca reconhecida pela solidez, pelo dinamismo e pela excelência, sustentada por parcerias relevantes nos segmentos de moda, gastronomia, arte e cultura.

Por meio de nossos shoppings, oferecemos experiências diferenciadas a um público que valoriza qualidade, conveniência e excelência em conteúdo e serviços, com empreendimentos estrategicamente localizados nas principais regiões urbanas do Sudeste, Sul e Centro-Oeste do país.

Temos participação em: [IF-RE-000.A](#)

**15**  
shopping  
centers

**2**  
premium  
outlets

**4**  
torres  
comerciais

**1**  
e-commerce  
premium no modelo  
marketplace

**790.819\***  
mil m<sup>2</sup>  
de ABL total média  
SASB IF-RE-000.B

**450.272\***  
mil m<sup>2</sup>  
de ABL média própria

Temos ações listadas na B3 [IGT11] e fazemos parte do Ibovespa. Desde janeiro de 2024, integramos também a carteira do Índice de Sustentabilidade Empresarial da B3 (ISE B3), referência nacional em sustentabilidade corporativa.

\*Valores referentes ao 4º trimestre de 2025.

## IGUATEMI 365

É a plataforma de e-commerce da iRetail, operação que integra os ecossistemas físico e digital das lojas operadas pela área de varejo da Iguatemi. Com um portfólio de mais de 35 marcas internacionais, a plataforma valoriza a curadoria, a eficiência logística e o fortalecimento de nossos parceiros comerciais, respeitando a política de preços definida pelas lojas. A integração entre estoques, canais *online* e pontos físicos contribui para a otimização de recursos e para uma jornada de compra prática e eficiente.

Em 2024, a Iguatemi 365 inaugurou uma nova loja *pop-up* no JK Iguatemi, ampliando sua estratégia de integração entre canais. O espaço físico reflete a curadoria da plataforma de e-commerce e oferece um ambiente funcional e ao mesmo tempo acolhedor. A loja oferece aos clientes a possibilidade de conhecer pessoalmente marcas internacionais que não têm presença física no Brasil.

A operação adota um modelo de atendimento integrado, com a compra e imediata retirada. Em alguns períodos, trazemos marcas que têm loja física e são operadas pela iRetail. Nessas ocasiões, adotamos o formato *guide shop*, no qual os clientes experimentam os produtos na loja e recebem o pedido em casa.

Loja pop-up no JK Iguatemi

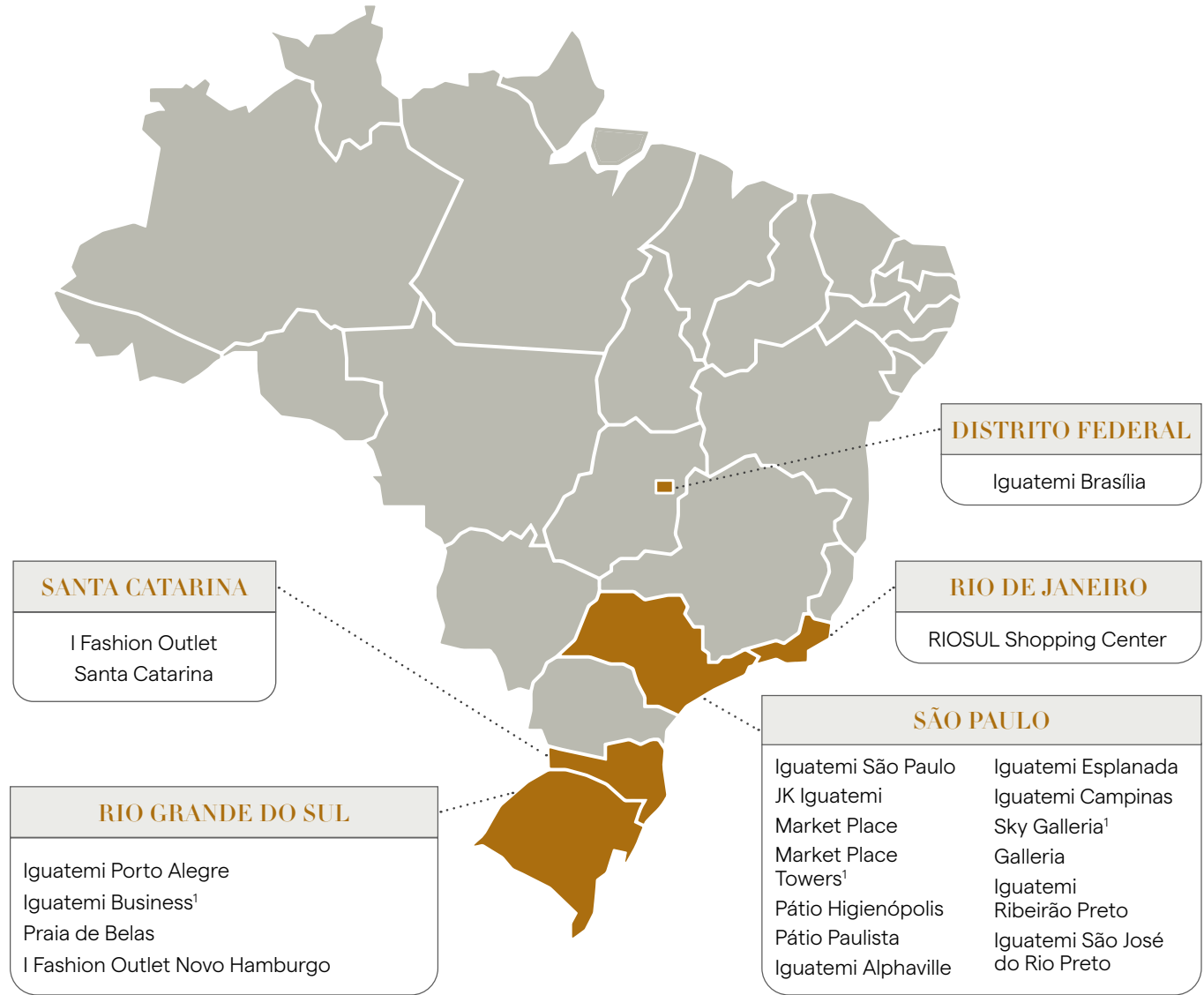




## A IGUATEMI NO SUDESTE, SUL E CENTRO-OESTE DO BRASIL



JK Iguatemi e Iguatemi Porto Alegre



1) Torres comerciais



Empreendimento	Cidade	ABC total média (m <sup>2</sup> ) <sup>1</sup>	ABL total média (m <sup>2</sup> )	Participação Iguatemi	ABL Iguatemi (m <sup>2</sup> )	Taxa de ocupação 4T25
Iguatemi São Paulo	São Paulo	48.854	48.854	59,66%	29.146	99,4%
JK Iguatemi	São Paulo	34.081	34.081	100,00%	34.081	97,9%
Pátio Higienópolis	São Paulo	34.100	34.100	28,95%	9.872	99,1%
Pátio Paulista	São Paulo	38.138	38.138	11,45%	4.367	99,2%
Market Place	São Paulo	21.262	21.262	51,00%	10.844	96,0%
Iguatemi Alphaville	Barueri	30.958	30.958	60,00%	18.575	96,6%
Iguatemi Campinas	Campinas	77.519	73.350	70,00%	51.345	97,3%
Galleria	Campinas	32.153	32.153	51,00%	16.398	98,2%
Iguatemi Esplanada <sup>2</sup>	Sorocaba	64.122	64.122	61,01%	39.123	97,1%
Iguatemi Esplanada – área proprietária <sup>3</sup>	Sorocaba	6.556	3.678	100,00%	3.678	100%
RIOSUL Shopping Center	Rio de Janeiro	51.870	51.870	16,63%	8.626	97,8%
Iguatemi Ribeirão Preto	Ribeirão Preto	43.506	43.506	88,96%	38.703	95,2%
Iguatemi Rio Preto	São José do Rio Preto	43.810	43.810	88,00%	38.552	93,7%
<b>Subtotal Sudeste</b>		<b>526.928</b>	<b>519.881</b>	<b>58,34%</b>	<b>303.309</b>	
Iguatemi Porto Alegre <sup>4</sup>	Porto Alegre	68.792	68.792	42,58%	29.291	97,4%
Praia de Belas	Porto Alegre	46.165	46.165	57,55%	26.568	87,4%
<b>Subtotal Sul</b>		<b>114.957</b>	<b>114.957</b>	<b>48,59%</b>	<b>55.860</b>	
Iguatemi Brasília	Brasília	34.698	34.698	64,00%	22.207	97,5%
<b>Subtotal DF</b>		<b>34.698</b>	<b>34.698</b>	<b>64,00%</b>	<b>22.207</b>	
I Fashion Outlet Novo Hamburgo	Novo Hamburgo	20.120	20.120	51,00%	10.261	98,4%
I Fashion Outlet Santa Catarina	Tijucas	20.120	20.120	54,00%	10.865	95,8%
Power Center Iguatemi Campinas <sup>5</sup>	Campinas	27.534	27.534	77,00%	21.201	99,8%
<b>Subtotal Outlets e Power Center</b>		<b>67.773</b>	<b>67.773</b>	<b>62,45%</b>	<b>42.327</b>	
<b>Subtotal Shoppings</b>		<b>744.356</b>	<b>737.309</b>	<b>57,47%</b>	<b>423.702</b>	<b>96,7%</b>
Market Place Tower I	São Paulo	15.345	15.345	51,00%	7.826	
Market Place Tower II	São Paulo	13.389	13.389	51,00%	6.828	
Torre Iguatemi Porto Alegre <sup>4</sup>	Porto Alegre	10.276	10.276	42,58%	4.376	
Torre Sky Galleria	Campinas	14.500	14.500	52,00%	7.540	
<b>Subtotal Torres</b>		<b>53.510</b>	<b>53.510</b>	<b>49,65%</b>	<b>26.570</b>	
<b>Total</b>		<b>797.866</b>	<b>790.819</b>	<b>56,94%</b>	<b>450.272</b>	



Iguatemi Brasília

## IF-RE-410a.1, IF-RE-000.C e IF-RE-000.D

- 1) Área Bruta Comercial (ABC) inclui, em alguns empreendimentos, áreas proprietárias que não pertencem à Iguatemi.
- 2) Considera o complexo Iguatemi Esplanada, formado pelo Esplanada Shopping e o Iguatemi Esplanada.
- 3) Área de propriedade da Iguatemi no Esplanada, detida através de subsidiária.
- 4) Considera a participação indireta de 6,58% detida através da Maiojama Participações.
- 5) Power Center, anexo ao shopping Iguatemi Campinas.



## RESULTADOS FINANCEIROS

No Brasil, os efeitos do cenário global se somaram a um ambiente doméstico delicado. O ano foi marcado por maior fragilidade fiscal, custos mais altos para assumir riscos e taxas de juros que permaneceram elevadas.

O custo do crédito elevado impactou toda a cadeia de valor: houve redução no consumo de bens e serviços não essenciais, lojistas operaram com capital de giro mais restrito e fornecedores sentiram maior pressão sobre margens e prazos. Nesse contexto, as empresas foram desafiadas a aprimorar a eficiência operacional e fortalecer práticas

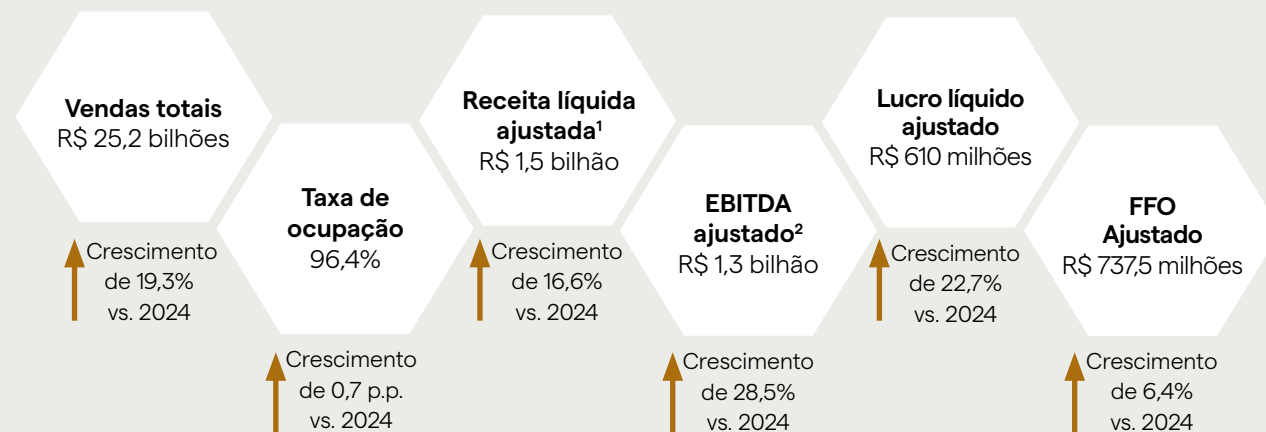
de gestão para preservar a geração de caixa, garantir a continuidade dos negócios e manter sua saúde financeira.

Foi nesse ambiente que comprovamos, mais uma vez, a consistência de nossa estratégia. Ao longo de 2025, avançamos com nossos investimentos e com fusões e aquisições com uma alocação de capital disciplinada. Direcionamos recursos para negócios com maior capacidade de geração de valor e maior alinhamento à nossa estratégia de longo prazo. Essas decisões fortaleceram a qualidade do portfólio e ampliaram nossas bases de crescimento e a rentabilidade futura da Companhia. Os resultados de 2025 refletem essa trajetória.

Apesar do cenário adverso, as vendas totais por metro quadrado cresceram 11% em relação a 2024. No acumulado do ano, a receita líquida recorrente da unidade de shoppings avançou 12,7%, acima da faixa projetada. Alcançamos um resultado operacional de 84,4% sobre a receita. Já considerando todos

os nossos empreendimentos, encerramos o ano com um índice de 76,2%. Ambos os números estavam dentro do que prevíamos, evidenciando que a incorporação de novos shoppings ao portfólio foi feita com eficiência. Esse resultado consolidou a Iguatemi como a empresa com melhor desempenho relativo do setor.

### NÚMEROS DE 2025



1) Excluindo o efeito da linearização

2) Excluindo o efeito da linearização, o resultado do SWAP das ações



## ÍNDICES

Fazemos parte de 17 índices, o que reflete nosso compromisso com a sustentabilidade, com a governança corporativa e com o desempenho financeiro, gerando maior liquidez nas ações da companhia.

**GPTW:** índice composto por empresas certificadas pelo programa Great Place to Work, que reconhece organizações com ambientes de trabalho exemplares. Ele avalia fatores como clima organizacional, práticas de gestão de pessoas, diversidade, inclusão e satisfação dos colaboradores, destacando companhias que investem fortemente em cultura interna e bem-estar.

**IBBC:** Versão do Ibovespa que representa o desempenho das ações mais relevantes da bolsa brasileira, porém com uma regra que limita a participação de cada empresa a no máximo 5% do índice. Esse limite impede que poucas companhias tenham peso excessivo na composição, tornando o índice mais equilibrado e diversificado.

**IBBE:** Versão ampliada do Ibovespa com peso igual entre todas as empresas da carteira incluindo também BDRs de companhias brasileiras com listagem primária no exterior. Isso torna o índice mais representativo do universo total de empresas brasileiras, independentemente de onde seus papéis são negociados.

**IBEP – Índice Bovespa B3 Empresas Privadas:** Mede o desempenho de ações de empresas privadas brasileiras com alta liquidez. Ele isola o comportamento de companhias sem controle estatal, permitindo analisar seu retorno total (incluindo dividendos) separadamente do Ibovespa geral.

**IBEW:** Versão do Ibovespa em que todas as empresas têm exatamente o mesmo peso na composição, independentemente do seu tamanho ou volume de negociação. Isso significa que cada ação influencia o desempenho do índice de forma igual, evitando que empresas muito grandes dominem o resultado.

**IBHB – Ibovespa Smart High Beta B3:** Índice composto por ações com alto “beta”, ou seja, papéis mais sensíveis e voláteis que o Ibovespa geral. Ele seleciona empresas com maior potencial de valorização em altas do mercado, mas com maior risco de perdas em baixas, com foco em setores cíclicos.

**IBOV – Índice Bovespa:** Principal índice da bolsa brasileira, reúne as ações mais negociadas e representativas do mercado. Ele funciona como um termômetro do desempenho médio das empresas de maior liquidez e relevância na B3.

**IBRA – Índice Brasil Amplo:** Índice amplo da B3 que inclui todas as ações elegíveis para composição de índices, oferecendo uma visão abrangente do mercado acionário brasileiro. Ele funciona como base para diversos outros índices setoriais.

**IBXX – Índice Brasil 100:** Reúne as 100 ações mais negociadas da B3, considerando liquidez e representatividade. Ele reflete o desempenho de um grupo diversificado de empresas relevantes no mercado brasileiro.

**ICO2 – Índice Carbono Eficiente:** Destaca empresas comprometidas com transparência e eficiência na gestão de emissões de gases de efeito estufa. O índice incentiva práticas de baixo carbono e contribui para o desenvolvimento de uma economia mais sustentável.



**IDVR – Índice de Dividendos:** Reúne empresas com histórico consistente de pagamento de dividendos. Ele reflete o desempenho de companhias que priorizam retorno ao acionista e possuem políticas financeiras estáveis.

**IGCT – Índice de Governança Corporativa Trade:** Inclui empresas listadas nos segmentos de mais alto padrão de governança corporativa da B3 (Nível 1, Nível 2 e Novo Mercado). Ele destaca organizações com práticas superiores de transparência, equidade e responsabilidade.

**IGCX – Índice de Governança Corporativa:** Reúne empresas que adotam práticas diferenciadas de governança corporativa, reforçando o compromisso com gestão ética, transparência e proteção ao acionista.

**IMOB – Índice Imobiliário:** Acompanha o desempenho das principais empresas do setor imobiliário listadas na B3. Ele reflete a dinâmica do mercado de construção civil, incorporação e gestão de propriedades.

**ISE B3 – Índice de Sustentabilidade Empresarial:** Reúne empresas que adotam práticas avançadas de sustentabilidade, governança e responsabilidade social. Ele avalia critérios ambientais, sociais e econômicos, servindo como referência para investimentos responsáveis.

**ITAG – Índice de Tag Along:** Reúne empresas que oferecem melhores condições de proteção aos acionistas minoritários em caso de venda de controle. Ele destaca organizações com práticas mais robustas de governança e equidade.

**SMLL – Índice Small Caps:** Acompanha o desempenho de empresas de menor capitalização na B3. Ele representa companhias com alto potencial de crescimento e maior dinamismo no mercado.



Iguatemi Porto Alegre



## RECONHECIMENTOS

Em 2025, obtivemos o reconhecimento de nossos colaboradores, do mercado e de instituições brasileiras e internacionais.



### Varejo GPTW: Melhores Empresas para Trabalhar 2025

Somos uma das empresas certificadas pela Great Place to Work. Em 2025, 88% de nossos colaboradores avaliaram a Iguatemi como um excelente lugar para se trabalhar. A pesquisa foi feita com base na percepção dos colaboradores e em práticas na gestão de pessoas. O resultado sinaliza ao mercado que valorizamos cultura, engajamento e bem-estar em nosso dia a dia.



### TEVA - Índice de Governança e Transparência

Fazemos parte do TEVA, índice que avalia empresas com práticas avançadas de governança, transparência e prestação de contas. Ele destaca organizações comprometidas com integridade e responsabilidade corporativa.



### Top Employer 2025

Pelo 5º ano consecutivo, fomos certificados com o Top Employer Brasil. A certificação internacional, em sua edição brasileira, reconhece os melhores processos de RH adotados por empresas em nosso país. O prêmio é resultado de nossas práticas em Recursos Humanos, que visam o bem-estar e a excelência no desenvolvimento de todos os colaboradores.



### As Marcas Mais Valiosas do Brasil 2025

Somos uma das 50 marcas mais valiosas do país e a única do setor de Shoppings. O ranking é elaborado pela TM20 Branding e pela InfoMoney, que classificam as marcas por seu valor financeiro e realizam pesquisas de mercado para medir a percepção, a força e a contribuição da marca para o negócio.



## RIOSUL SHOPPING CENTER

Com 45 anos de história, o RIOSUL é um dos equipamentos urbanos mais relevantes do Rio de Janeiro, combinando tradição, forte presença turística e uma relação sólida com a comunidade. O shopping, que em 2025 passou a fazer parte do nosso portfólio, mantém forte vínculo com o estilo de vida da cidade, apoiando atividades ao ar livre, eventos esportivos e iniciativas de bem-estar. Parcerias com a Bodytech promovem aulas de ioga, *mat pilates* e alongamento na cobertura, enquanto ações com o bondinho do Pão de Açúcar e eventos de corrida reforçam a presença do RIOSUL no cotidiano da Zona Sul.

Em 2025, primeiro ano completo sob gestão da Iguatemi, o empreendimento se destacou tanto por sua relevância histórica, como primeiro shopping center do Rio de Janeiro, quanto por um legado de medidas que dialogam diretamente com os valores e a estratégia ESG da Companhia.

### Uma história construída com o território

Grande parte da identidade socioambiental do RIOSUL nasceu de um processo de aproximação com a comunidade do entorno iniciado há mais de 20 anos. A partir de acordos celebrados com órgãos públicos no início dos anos 2000, o shopping assumiu compromissos estruturantes com a região, que se transformaram em programas permanentes de impacto positivo.

O principal deles é o reflorestamento do Morro da Babilônia, conduzido por uma cooperativa criada especificamente para esse fim. O trabalho contínuo

de manejo, plantio e recuperação ambiental transformou completamente a paisagem local, devolvendo à cidade o território de mata nativa. O projeto é reconhecido pela comunidade e se tornou um símbolo de regeneração ambiental na Zona Sul.

Outro marco é o parque público mantido pelo shopping, uma área verde adjacente ao empreendimento transformada em espaço de convivência, lazer e bem-estar. O RIOSUL financia integralmente sua manutenção, segurança e infraestrutura, garantindo um ambiente de qualidade para moradores e visitantes, sendo um dos parques mais bem-cuidados da região.

### Infraestrutura comunitária e integração urbana

O compromisso com o entorno se estende a uma série de equipamentos públicos mantidos pelo shopping, incluindo:

- campo de futebol construído pelo RIOSUL;
- quadra poliesportiva e parquinho infantil;
- passagem subterrânea que conecta os dois lados do bairro, com iluminação, paisagismo e segurança custeados pelo empreendimento.

Além disso, o RIOSUL opera uma linha de ônibus gratuita que o conecta ao metrô de Copacabana diariamente das 10h às 22h. A linha se tornou um serviço essencial para moradores, trabalhadores e clientes, reforçando a integração urbana e reduzindo emissões associadas ao transporte individual.





## NOSSA GOVERNANÇA

Nossa governança corporativa está em constante evolução para atender às necessidades estratégicas da Companhia e de todos os nossos *stakeholders*. Espelhamos as melhores práticas de mercado, com rigor e escuta atenta ao que nossos colaboradores, clientes, parceiros e fornecedores têm a dizer.

Adotamos valores éticos sólidos e inegociáveis que transformamos em ações significativas no dia a dia. Acreditamos numa gestão profissional e humanizada que valoriza profundamente nossas pessoas e abraça inovações transformadoras para crescermos de forma consistente, sustentável e responsável.

## ESTRUTURAÇÃO DA IGUATEMI S.A.

Em 2021, as ações da Iguatemi Empresa de Shopping Centers S.A. foram incorporadas por sua controladora, a Jereissati Participações S.A., alterando seu nome para Iguatemi S.A. Como resultado desse movimento, passamos a ter uma estrutura de capital totalmente alinhada aos planos de crescimento da Companhia e a uma governança corporativa mais responsiva a suas necessidades.

Estamos listados no Nível 1 da B3 e mantemos nosso modelo de governança alinhado às práticas do Novo Mercado, padrão mais elevado da Bolsa de Valores.

## ATENDIMENTO ÀS REGRAS DO NOVO MERCADO

Com exceção às ações preferenciais

PRINCIPAIS EXIGÊNCIAS DOS SEGMENTOS DE LISTAGEM	NOVO MERCADO	ADERÊNCIA PELA NOVA IGUATEMI
Capital social (classe única de ON)	●	● <sup>1</sup>
Tag Along de 100%	●	●
Percentual mínimo de ações em circulação ( <i>free float</i> )	●	●
OPA obrigatória e parecer do Conselho	●	●
Composição do Conselho de Administração	●	●
Vedação à acumulação de cargos	●	●
Vedação a disposições estatutárias	●	●
Comitês e auditoria (Auditoria interna, <i>Compliance</i> e Comitê de Auditoria)	●	●
Divulgação de informações (Resultados, <i>call</i> de resultados, fatos relevantes PT e ENG etc.)	●	●
Saída do segmento/Oferta Pública de Aquisição de Ações (OPA)	●	●
Adesão à Câmara de Arbitragem do Mercado	●	●

● Máxima proximidade com Novo Mercado

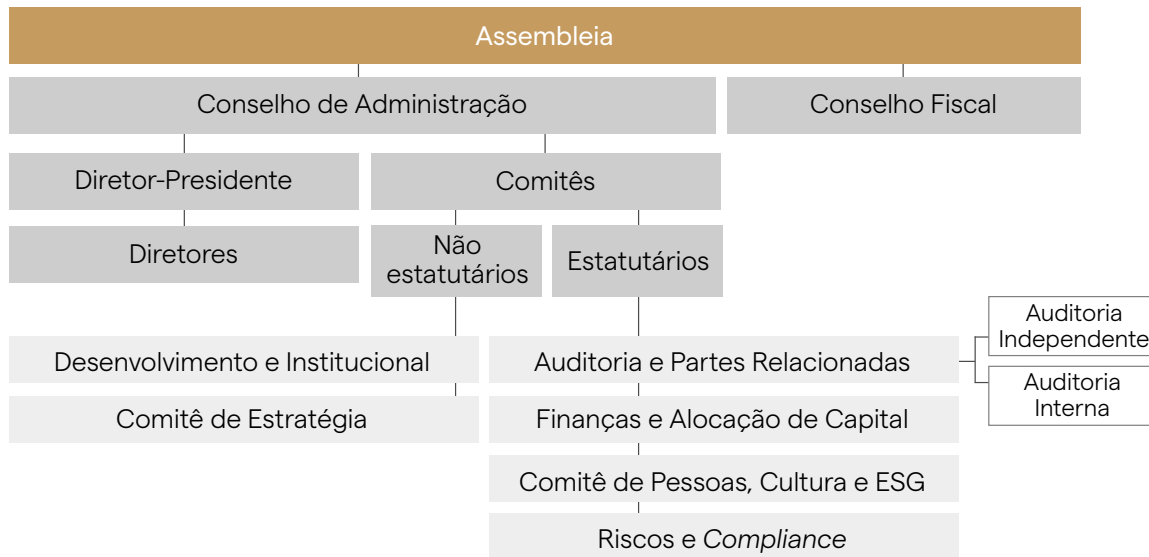
● 1 Iguatemi tem ações PN com direito de veto para matérias específicas



## GOVERNANÇA CORPORATIVA GRI 2-9

Nossa estrutura de governança é formada por profissionais de alto desempenho e trabalha em conformidade com nosso Estatuto Social e com as exigências legais e obrigações regulatórias da Lei das S.A.. Temos quatro comitês estatutários que assessoram o Conselho de Administração, mais dois comitês não estatutários e um Conselho Fiscal que, apesar do caráter não permanente, é eleito anualmente pela Companhia em Assembleia Geral Ordinária.

Os cargos de Presidente do Conselho de Administração e de Diretor-Presidente (ou principal executivo) são exercidos por pessoas distintas. Essa diretriz fortalece os mecanismos de controle da Companhia, favorece a distribuição mais equilibrada das decisões e aumenta a confiança de investidores, credores e demais *stakeholders*.




## CONSELHO DE ADMINISTRAÇÃO GRI 2-11, GRI 2-12 E GRI 2-24

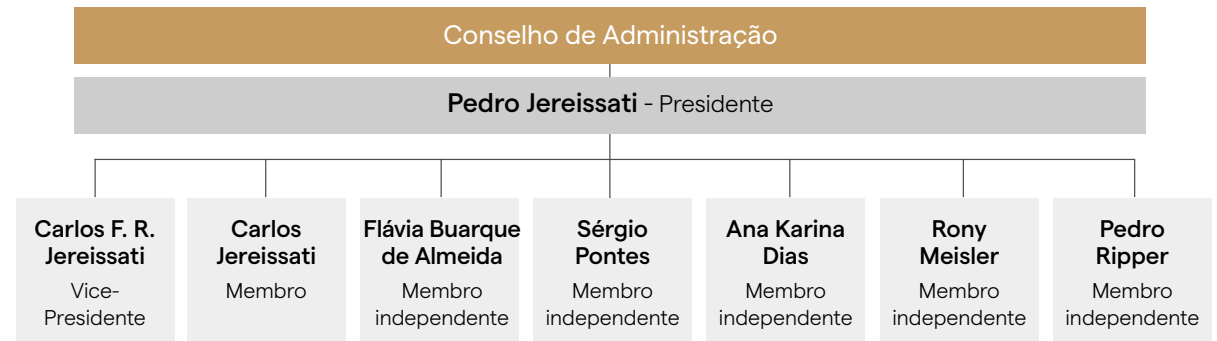
Em conjunto com a diretoria e os comitês de assessoramento trabalha nosso Conselho de Administração, a mais alta instância para a tomada de decisões na Iguatemi. Hoje é presidido por Pedro Jereissati, que trabalha ao lado de mais sete membros, sendo cinco deles independentes. O Conselho de Administração estabelece a orientação geral dos nossos negócios e delibera sobre questões estratégicas.

Entre suas responsabilidades estão: GRI 2-12

- supervisionar a atuação da gestão executiva (diretores);
- definir normas regimentais para o pleno funcionamento da Companhia;
- garantir a transparência das informações financeiras;
- designar os membros dos comitês estatutários e outros que vierem a ser criados;
- proteger os interesses dos acionistas.

GRI 2-10

 Clique para saber mais sobre nosso estatuto social.





## PERFIL DO CONSELHO DE ADMINISTRAÇÃO DESDE 17/04/2025

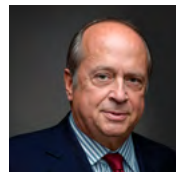
Nosso Conselho apresenta um grupo diversificado de profissionais, com saberes multidisciplinares, trajetórias e habilidades que lhe asseguram uma capacidade elevada para impulsionar as demandas estratégicas da Companhia.



**Pedro Jereissati**

Presidente do Conselho

Administrador de empresas pela FAAP e MBA pela Kellogg School of Management da Northwestern University. Foi CFO da Iguatemi e liderou seu processo de IPO, estabelecendo as bases para a força financeira e a presença de mercado da companhia no longo prazo. Sob sua liderança, a Iguatemi executou aquisições relevantes como Pátio Paulista, Pátio Higienópolis e RIOSUL, movimentos estratégicos que reforçaram sua dominância no segmento de varejo *premium*.



**Carlos Francisco R. Jereissati**

Vice-Presidente

Economista pelo Mackenzie, foi Diretor-Presidente da Iguatemi de 1969 a 2006. É Vice-Presidente do Conselho de Administração do Grande Moinho Cearense. Foi membro do Conselho da BM&FBOVESPA, Vice-Presidente do Conselho da Cia. Vidraria Santa Maria (Grupo Saint Gobain), presidente do Conselho da Tele Norte Leste Participações S.A, presidente do Conselho Executivo da ABRASCE e membro do Conselho Consultivo do SECOVI.



**Ana Karina Bortoni Dias**

Conselheira independente

Mestre em Ciências Químicas, foi sócia da McKinsey & Company, onde liderou projetos de transformação digital, governança, estratégia e gestão de *performance*. Foi Presidente do Conselho e CEO do Banco BMG. Foi presidente do Conselho da 2W Ecobank e da Biolab Sanus Farmacêutica. Atualmente é CEO do Grupo Silvio Santos.



**Carlos Jereissati**

Conselheiro

Administrador de empresas pela FGV-EAESP. Atua na Iguatemi desde 1997 e foi CEO a partir de 2005. Liderou a expansão via IPO, decuplicando a companhia e inaugurando nove novos empreendimentos. Em 2019, impulsionou a estratégia *omnichannel* com o Iguatemi 365. Preside o Conselho da Childhood Brasil e integra os conselhos da Parceiros da Educação, Fundação Bienal, Cultura Artística e MASP. Membro do Fórum Econômico Mundial.



**Flávia Buarque de Almeida**

Conselheira independente

Administradora de Empresas pela FGV, com MBA pela Harvard Business School e especialização em liderança pelo INSEAD na França. Foi diretora da Morro Vermelho Participações e sócia sênior do Monitor Group. Foi conselheira da Renner, do Carrefour (França) e do Atacadão. É conselheira da Ultrapar, da Rede Américas e da Natura. É vice-presidente do MASP e conselheira na Bienal.



**Francisco Sérgio Pontes**

Conselheiro independente

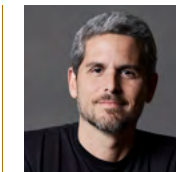
Administrador de empresas. Responsável por aquisições na Petrobrás Química S.A. e por estudos de investimentos na Shell do Brasil. Foi responsável pela área de *Asset Management* Banco Bozano Simonsen. Foi diretor executivo no Banco Boavista e membro do Conselho de Administração da Celma.



**Pedro Santos Ripper**

Conselheiro independente

Engenheiro de Computação e Mestre em Engenharia de Software. Foi presidente da Operação da Cisco Systems no Brasil e vice-presidente da Oi S.A. Cofundador e presidente da Bemobi. Sócio cofundador da Mobicare e da Akross e conselheiro independente da Smart Fit.



**Rony Meisler**

Conselheiro independente

Engenheiro de Produção, cofundador do Grupo Reserva e ex-CEO da AR&Co (Arezzo&Co). Fundou a Rebels Ventures, voltada a negócios com impacto positivo. Lançou o projeto Manual de Donos, para o desenvolvimento estratégico de empreendedores. É idealizador do projeto 1P5P (1 peça = 5 pratos de comida) e autor do *best-seller* Rebeldes Têm Asas.



## COMPETÊNCIAS DE NEGÓCIOS GRI 2-17e GRI 2-18

Em 2025, fizemos nossa Avaliação Anual do Conselho com base nos tópicos de governança do Instituto Brasileiro de Governança Corporativa (IBGC). Dessa forma, vamos consolidando uma importante prática de governança interna, chegando ao patamar de 94,3% de resposta positiva na avaliação geral, uma melhora significativa em relação ao bom resultado já alcançado em 2024, de 91,4% – uma evolução de 3 p.p.

Os temas avaliados foram:

- composição e dinâmica
- atuação em colegiado
- interação entre os membros do Conselho
- tomada de decisões colegiadas
- estrutura e processo
- pessoas e cultura
- estratégia e negócios
- riscos corporativos internos
- diversidade

Destacamos, em especial, o crescimento nos temas: Riscos Corporativos (+0,43 p.p.), Pessoas e Cultura (+0,34 p.p.), Estratégia e Negócios (+0,19 p.p.).

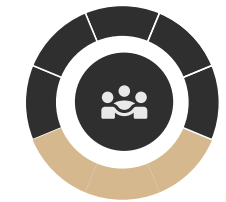
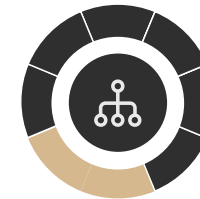
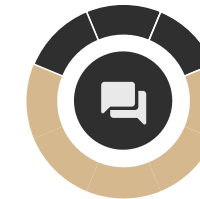
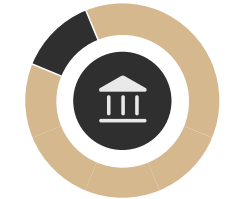
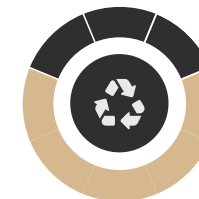
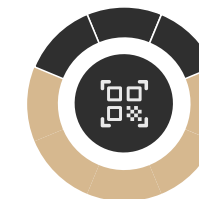
Esses números evidenciam um grande alinhamento do Conselho com nossos propósitos e seu preparo para discussões em torno de riscos e melhores estratégias para enfrentá-los.

### Mapeamento das competências em 2024-2025

(Competências atualmente presentes no Conselho destacadas em preto)



Estratégia

Finanças/  
ContabilidadeGestão de  
InvestimentosGestão de  
PessoasGovernança  
CorporativaMarketing/  
Relacionamento  
com ClienteMercado  
ImobiliárioRiscos e  
ComplianceSustentabilidade/  
ESGTecnologia/  
Inovação

Varejo



## CONSELHO FISCAL GRI 207-2

É o órgão que fiscaliza os atos e as propostas do Conselho de Administração e da diretoria, reportando-se aos investidores minoritários. Além disso, assegura se estão sendo cumpridos todos os deveres legais e estatutários.

Seu funcionamento não é permanente e suas atribuições e poderes são resguardados por lei. Atualmente é composto por cinco membros titulares e tem um regimento interno próprio, aprovado pelo Conselho de Administração.

Jorge Moyses Dib Filho	Leonardo Leirinha Souza Campos	Roberto Scripillitti	Cláudio Antônio Gonçalves	José Luiz de Araújo Rolim
---------------------------	--------------------------------------	-------------------------	------------------------------	------------------------------



Iguatemi Alphaville

## COMITÊS DE ASSESSORAMENTO GRI 2-13

### Comitês estatutários

São quatro os comitês que assessoram o Conselho de Administração e focam em áreas técnicas como auditoria, riscos, *compliance*, finanças e pessoas, garantindo conformidade, transparência e boas práticas de governança corporativa.

Todos os comitês estatutários têm membros independentes em sua composição. No entanto, o Comitê de Auditoria e Partes Relacionadas é formado exclusivamente dessa forma.

 Clique para ler os regimentos internos de todos os nossos comitês.

### **Comitê de Auditoria e Partes Relacionadas**

Avalia informações financeiras intermediárias, reportadas trimestralmente, e demonstrações financeiras individuais e consolidadas, reportadas anualmente. Acompanha também as auditorias internas e independentes e avalia e monitora as exposições de risco da Companhia.

### **Comitê de Pessoas, Cultura e ESG**

Orienta o planejamento estratégico de gestão de pessoas e de ESG, de acordo com nossos objetivos de negócios e as demandas de transformação cultural, digital e de sustentabilidade. Este comitê também acompanha os planos sucessórios, analisa nossa competitividade salarial e os processos gerais de recursos humanos, bem como revisa, aprova e direciona nossa jornada ESG.



## **Comitê de Riscos e Compliance**

Assessora o Conselho de Administração na gestão de riscos e *compliance*, em alinhamento com as melhores práticas de governança, e tem as seguintes funções e responsabilidades:

- acompanhar o mapeamento dos riscos relevantes, classificando-os quanto a impacto, probabilidade, origem e sensibilidade a ações preventivas ou mitigantes;
- avaliar e monitorar as exposições e o gerenciamento dos riscos, especialmente aqueles que extrapolam o apetite a risco;
- reportar ao Conselho de Administração exceções às diretrizes de gestão de riscos;
- avaliar o planejamento e a atuação da Gerência de Riscos e Controles Internos;
- recomendar ações para disseminar a cultura de sensibilidade a riscos em toda a organização;
- avaliar a efetividade das atividades de *compliance* e garantir a adoção das melhores práticas;
- fortalecer a cultura de integridade e acompanhar a condução ética e responsável dos negócios;
- fiscalizar o cumprimento das legislações e do Código de Conduta Ética e monitorar o canal de denúncias. [GRI 2-26](#)

## **Comitê de Finanças e Alocação de Capital**

O Comitê tem como principais responsabilidades supervisionar a área financeira e acompanhar a implementação de sistemas de controle que garantam segurança e eficiência ao modelo de gestão adotado pela Companhia.

Também monitora a estrutura de capital, a gestão do caixa e analisa propostas de investimento, desinvestimento e financiamento. Atua, ainda, junto ao Conselho de Administração e à diretoria na avaliação dos impactos da conjuntura econômica sobre a posição financeira da Companhia, participando da discussão sobre cenários e tendências, da análise de oportunidades e riscos e da definição de estratégias no âmbito da política e do planejamento financeiro da Iguatemi.

## **Comitês não estatutários**

### **Comitê de Desenvolvimento e Institucional**

Seu objetivo é zelar pela marca Iguatemi S.A.. Além disso, formula propostas de valor para clientes, consumidores e acionistas, estabelecendo diretrizes que fortalecem nossa imagem institucional. Participa ativamente das propostas que impactam nossa identidade de marca e do desenho de todas as nossas operações e ações de urbanismo. Ainda, aprova mudanças de *mix*, ações de marketing e relacionamento, bem como investimentos para manutenção e aprimoramento das instalações dos nossos empreendimentos.

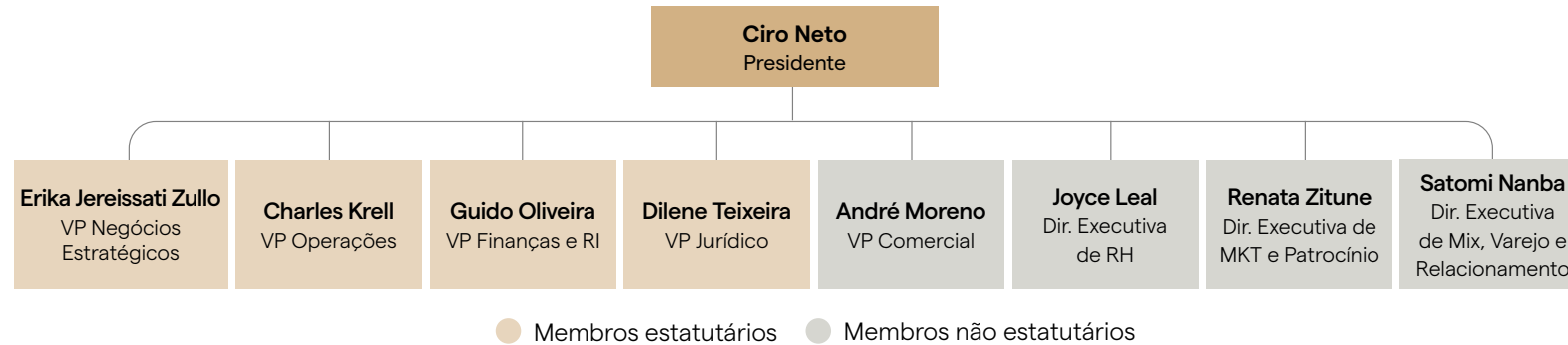
### **Comitê de Estratégia**

Acompanha as tendências de mercado, desafios, riscos e oportunidades. Discute o contexto competitivo da empresa e tendências dos consumidores no curto, médio e longo prazo, orientando a estratégia competitiva e o posicionamento mercadológico do Iguatemi. Monitora e debate sobre investimentos e evolução dos resultados nos modelos de negócios físicos e digitais.



## COMITÊ EXECUTIVO

Atualmente composto por oito membros, ocupa posição primordial como responsável por decisões estratégicas da Iguatemi.



## GESTÃO DE RISCOS IF-RE-450A.2

Em 2025, demos um passo decisivo no fortalecimento de nossa governança ao consolidarmos a estrutura de Gestão de Riscos e Controles Internos. A criação de uma gerência dedicada ao tema marcou o início de um processo estruturado e contínuo, alinhado às melhores práticas internacionais e às expectativas de investidores, reguladores e demais *stakeholders*.

Com atuação transversal e visão independente das áreas de negócio, a área passou a desempenhar um papel central na definição de diretrizes, no aprimoramento da metodologia de apetite a risco, na disseminação da cultura de riscos e no fortalecimento da integridade dos controles internos da Companhia.

*IFashion Novo Hamburgo*





## Revisão e atualização do Mapa Estratégico

Ao longo de 2025, fortalecemos de forma significativa nossa jornada de gestão de riscos com uma revisão abrangente da Matriz de Riscos Corporativos. Para isso, adotamos como base metodológica os referenciais ISO 31000 e COSO ERM. O trabalho envolveu *benchmarking* do setor, entrevistas com executivos, conselheiros e membros de comitês estatutários, além da atualização da Política de Gestão de Riscos, da revisão das réguas de impacto e probabilidade e da definição dos parâmetros de apetite a risco.

Avaliamos os riscos de forma transversal, considerando de maneira integrada os impactos financeiros, operacionais, reputacionais, de saúde e segurança, e trazendo para a análise também os impactos ESG. A matriz foi construída com a participação ativa das áreas de negócio, do Comitê de Pessoas, Cultura e ESG, do Comitê de Riscos e *Compliance* e Comitê de Auditoria e Partes Relacionadas. A matriz consolidou, de forma integrada, os riscos estratégicos, operacionais, climáticos e socioambientais, tornando-se um insumo central para o reporte corporativo.

Esse processo reforçou a conexão entre governança, estratégia e sustentabilidade, assegurando que indicadores, metas e iniciativas reflitam de maneira consistente os riscos materiais da Companhia, bem como sua capacidade de resposta. Ao lado estão as etapas de desenvolvimento da jornada de gestão de riscos.

### 1ª ETAPA

#### Identificação dos riscos

Executivos,  
membros  
independentes e  
conselheiros

### 2ª ETAPA

#### Avaliação dos riscos

Impacto e  
probabilidade

### 3ª ETAPA

#### Respostas aos riscos

Plano de ação  
e mitigadores

### 4ª ETAPA

#### Validação da matriz de riscos

Validação formal com gestores, diretores, VPs, CEO, Conselho de Administração, Comitê de Auditoria e Comitê de Riscos e *Compliance*



Clique para  
conhecer nossa  
Política de  
gestão de riscos

Como resultado desse trabalho aprofundado, foi desenvolvido um dicionário corporativo de riscos elaborado especificamente para a Iguatemi, refletindo as características, a estratégia e a essência do seu modelo de negócios.

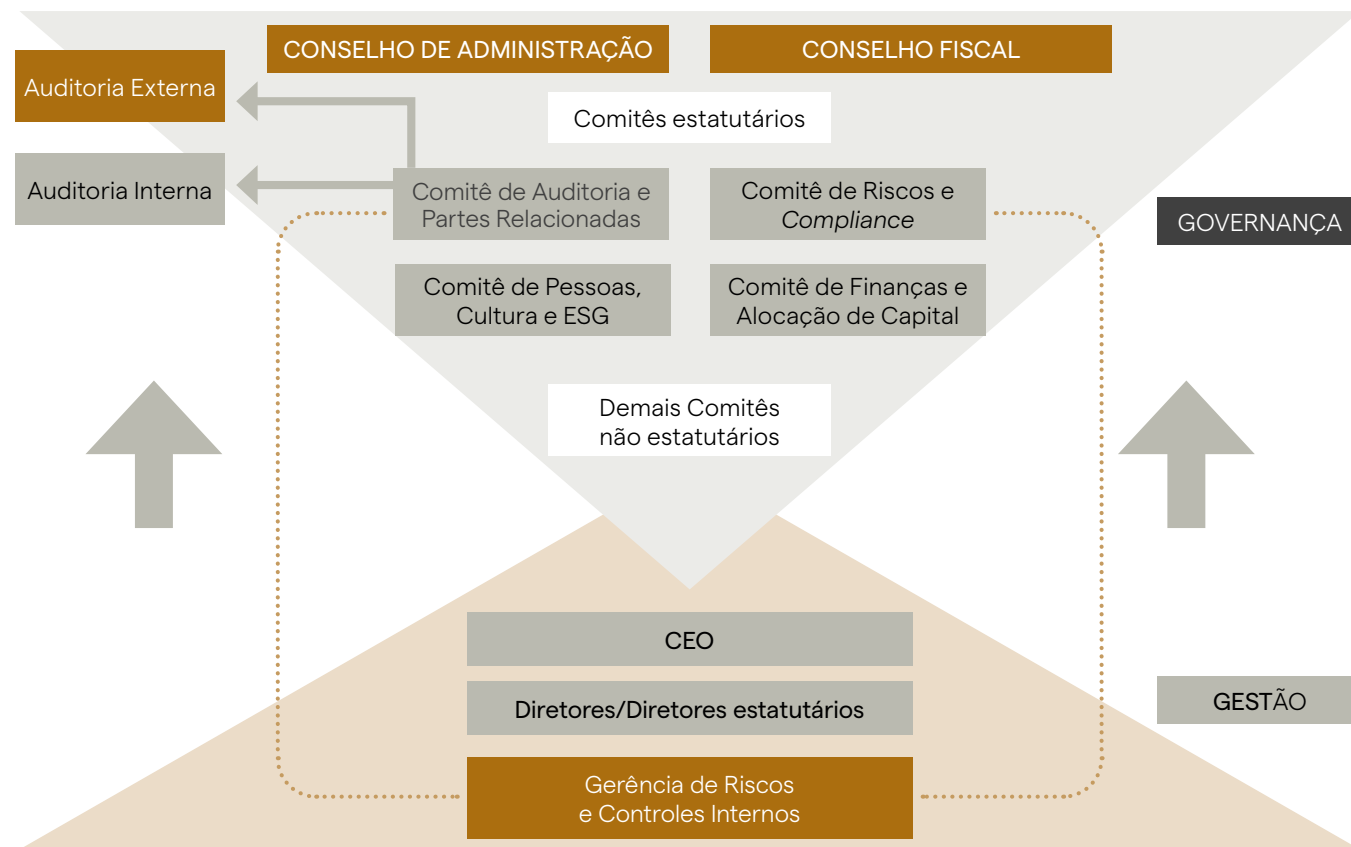


## GOVERNANÇA DE RISCOS CORPORATIVOS

Na Iguatemi, a governança de riscos está integrada a nossa estratégia corporativa e evoluiu a partir da adoção de um modelo mais ágil e eficiente, baseado no fortalecimento dos fóruns existentes e na definição clara de papéis e responsabilidades entre gestão e governança.

A partir de 2026, os riscos corporativos (riscos estratégicos e riscos operacionais) passam a ser reportados mensalmente ao COMEX (Comitê Executivo) e de forma recorrente aos Comitês Estatutários e ao Conselho de Administração, assegurando visibilidade contínua e tratamento estratégico dos temas mais críticos, inclusive aqueles relacionados à sustentabilidade e às questões climáticas. Essa estrutura reflete o alinhamento entre o corpo executivo, os comitês e o Conselho, bem como o fortalecimento do modelo das Três Linhas, com a Auditoria Interna atuando como instância independente. A figura à direita ilustra essa estrutura de governança e os fluxos adotados pela Companhia.

*Casa Jereissati*

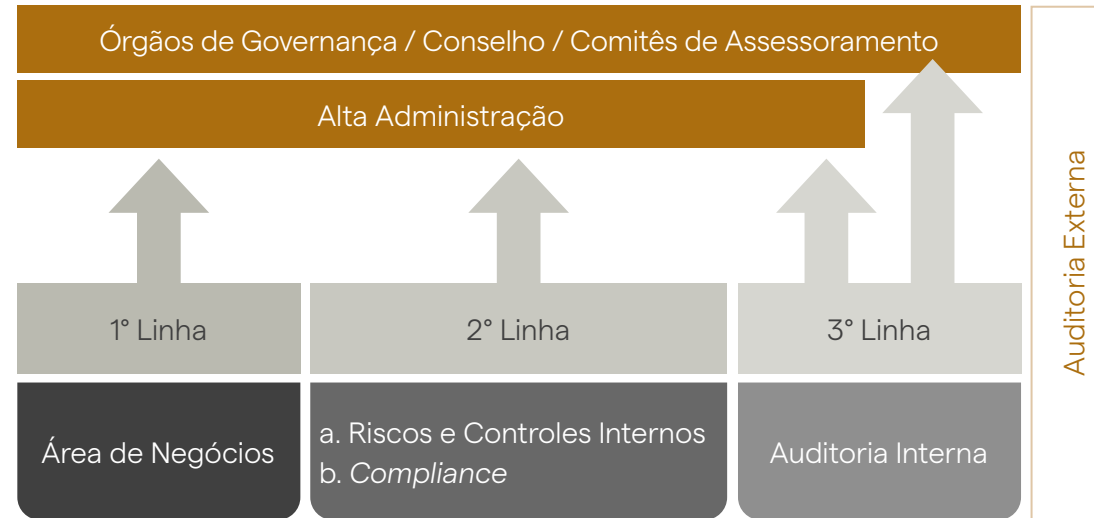




Nossa área de Riscos e Controles Internos avançou na estruturação dos controles internos, consolidando a separação entre o modelo de Três Linhas e reforçando o papel da Auditoria Interna como terceira linha independente.

O modelo das Três Linhas é uma estrutura de governança que organiza a gestão de riscos em três camadas distintas para garantir a eficácia dos controles internos. A responsabilidade é dividida como mostrado ao lado.

Foram traçados planos de ação para mitigar riscos em conjunto com as áreas responsáveis. As ações serão acompanhadas ao longo de 2026.



Gerencia seus riscos, implementa medidas de mitigação e assume a responsabilidade por eles.

a. Supervisiona a identificação, a avaliação e o monitoramento dos riscos corporativos e avalia o desenho dos controles internos. Reporta a exposição aos fóruns de governança.  
b. Assegura a conformidade com leis, regulamentos, políticas internas e padrões éticos, monitorando aderência, apura desvios e reporta não conformidades.

Fomenta a avaliação imparcial e independente da gestão de riscos, identificando os controles que precisam ser implementados.



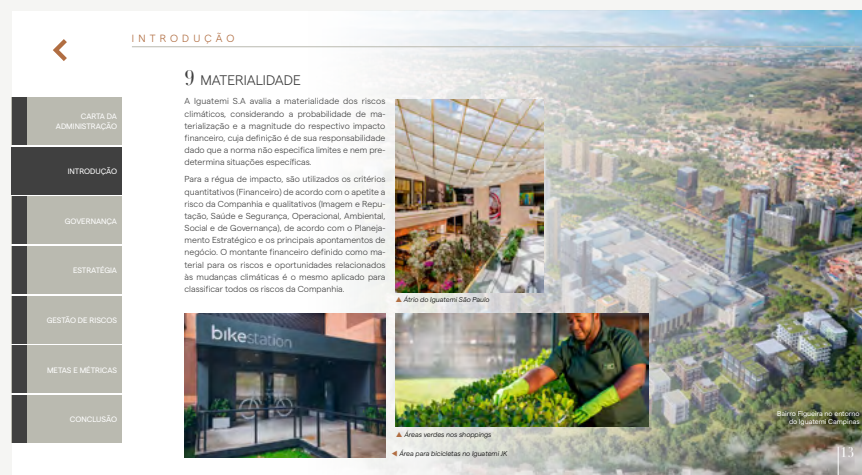
Iguatemi São Paulo



## Relatório Climático IFRS S2

O ano de 2025 marcou a conclusão do protótipo interno do relatório climático alinhado ao IFRS S2. Embora não tenha sido divulgado ao mercado, representou um avanço importante na preparação da Companhia para as futuras exigências regulatórias.

Riscos climáticos materiais integram a agenda de monitoramento contínuo.



Com as entregas descritas neste item, encerramos 2025 com uma estrutura de riscos mais robusta, integrada ao planejamento estratégico e alinhada às melhores práticas de governança.

O fortalecimento dos processos, a clareza de papéis e a institucionalização dos fóruns de reporte consolidaram uma base sólida para a evolução contínua da gestão de riscos e dos controles internos nos próximos anos.



# INOVAÇÃO

## INOVAÇÃO E INTELIGÊNCIA ARTIFICIAL

Em 2025, a Inteligência Artificial (IA) generativa passou a fazer parte da gestão na Iguatemi, um verdadeiro ponto de virada em nossa estratégia de inovação e melhoria contínua. A partir da realização de projetos-piloto, foi possível comprovar ganhos relevantes de eficiência operacional, o que levou à decisão de criar uma área 100% dedicada à IA.

Iniciado em 2024, o programa de acultramento e capacitação em IA ganhou ampla expansão em 2025, com foco na disseminação do conhecimento e no uso responsável da tecnologia para todas as áreas da Companhia. Por meio de parcerias estratégicas com Google e Microsoft, foram desenvolvidos programas de formação dirigidos a todos os públicos, promovendo a experimentação prática e a adoção gradual da IA para resolver problemas do dia a dia.

Como parte do diagnóstico organizacional, colaboradores participaram de pesquisas internas que mapearam níveis de conhecimento, frequência de uso e principais desafios na adoção da IA. A partir desse trabalho, foram desenvolvidos conteúdos educativos adaptados aos diferentes níveis de maturidade digital identificados, garantindo uma capacitação personalizada e efetiva em toda a Companhia.

**As iniciativas com a IA generativa evidenciam nossa evolução digital, a criação de valor de longo prazo e a integração de ferramentas com:**

- redução de retrabalhos e de custos operacionais;
- otimização de processos internos com maior transparência e controle de riscos;
- melhoria na qualidade e na velocidade das tomadas de decisão;
- ampliação do acesso à tecnologia e apoio ao desenvolvimento de competências digitais;
- aumento da produtividade em áreas-chave do negócio.

*Iguatemi São José do Rio Preto*





JK Iguatemi

## CASOS DE SUCESSO NO USO DE IA

A maturidade de nossa agenda de IA pode ser conferida pelos projetos já implementados e outros em expansão.

**Operações IRETAIL:** Automação na análise de dados de vendas, o que reduziu muito o tempo de geração de relatórios, agilizando a tomada de decisão executiva por meio de recomendações geradas por IA.

**Áreas corporativas, como Riscos, Compras e Financeiro:** Apoio a análises complexas de dados, com redução significativa de tempo nos ciclos analíticos, aumento de padronização de tarefas e fortalecimento da governança.

**Marketing:** Criação de campanhas, encurtando ciclos, reduzindo custos e ampliando a autonomia dos times internos.

**Gestão de contratos e jurídica:** Leitura e interpretação automatizada de grandes volumes de contratos, transformando análises extensas em consultas realizadas em minutos e fortalecendo a mitigação de riscos.

**Experiência do cliente:** Automatização em nossos múltiplos canais de atendimento, agilizando o processo com uma linguagem natural, reduzindo tempo e custo operacional e melhorando a experiência do cliente com respostas mais rápidas e consistentes.

**Auditoria fiscal e RI:** Captura inteligente de dados fiscais, validação de documentos e uso de LLMs (*Large Language Models*) para síntese e comparação de dados e relatórios do mercado financeiro, com reduções expressivas no tempo operacional.

**Tecnologia:** Aprimoramento das soluções de segurança da informação com camadas de IA, aumentando a detecção de ameaças, reduzindo a probabilidade de vazamentos de dados e ataques cibernéticos.



## PRÊMIO INOVAÇÃO 2025

Esse prêmio, consagrado na Iguatemi por fomentar a inovação em todas as áreas da Companhia, incentiva os colaboradores a inscreverem projetos já implementados e bem-sucedidos. Os vencedores são escolhidos por comissões técnicas multidisciplinares e pelo Comitê Executivo. Há um prêmio adicional para projetos escolhidos pelos colaboradores. Em 2025, foram 57 projetos elegíveis, com 8 finalistas.

Os critérios de avaliação dos projetos são:

- benefícios para organização;
- investimento requerido considerando o ROI;
- replicabilidade;
- impacto nas demais categorias;
- grau de inovação;
- impacto da solução na categoria e no negócio.

prêmio  
**INOVAÇÃO**  
Iguatemi

## Projetos em destaque

### CATEGORIA AMBIENTE: USINA FOTOVOLTAICA

Implantamos nossa primeira usina fotovoltaica na cobertura da Casa Figueira, em Campinas (SP). Concebido ainda na fase de construção, o projeto buscou eficiência energética em uma operação de alta demanda, envolvendo climatização, iluminação e uma programação diversificada de eventos. A usina é capaz de suprir 85% da energia consumida pelo empreendimento, representando um avanço relevante na estratégia de sustentabilidade da Companhia. Como resultado dessa abordagem integrada, a Casa Figueira obteve a certificação LEED GOLD, reconhecimento internacional de boas práticas em construções sustentáveis. O projeto é referência para futuros empreendimentos e reforça nosso compromisso com a excelência em gestão ambiental.





## CATEGORIA PESSOAS: MODERNIZAÇÃO DAS CAIXAS DE ESGOTO

A modernização das caixas de esgoto do Iguatemi Campinas representou um avanço importante na infraestrutura operacional, trazendo ganhos relevantes em manutenção preventiva e redução de intervenções emergenciais, para maior conforto de lojistas e clientes.

A manutenção era feita manualmente, com desgaste para os técnicos e para o equipamento. O projeto envolveu a substituição de sistemas antigos por soluções mais fáceis de manusear, mais eficientes e de maior durabilidade, reduzindo riscos de infiltrações, entupimentos e impactos ambientais para maior eficiência e sustentabilidade do shopping.



prêmio  
**NOVAÇÃO**  
Iguatemi

## CATEGORIA CLIENTES: ABAFADORES DE RUÍDO E INTÉRPRETE DE LIBRAS

prêmio  
**NOVAÇÃO**  
Iguatemi

A chegada do Papai Noel ao Iguatemi Campinas contou com a disponibilização de abafadores de ruído e a presença de uma intérprete de Libras, reforçando nosso compromisso com a acessibilidade e a inclusão nessa tradicional ação voltada ao público.

Os abafadores proporcionaram um ambiente mais acolhedor para crianças com hiper-sensibilidade auditiva, transtorno do espectro autista (TEA) ou outras condições sensoriais. A intérprete de Libras ampliou o alcance do evento, permitindo que pessoas com deficiência auditiva vivenciassem a experiência de forma plena.



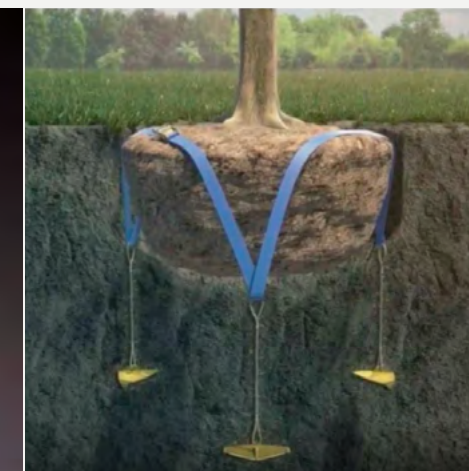


## CATEGORIA PROCESSOS: PLANTAR PARA O FUTURO – ANCORAGEM

O projeto de ancoragem subterrânea para árvores, desenvolvido a partir de técnicas internacionais adaptadas à realidade da Iguatemi, representa um avanço significativo na gestão sustentável de áreas verdes. Com a implementação de uma peça exclusiva, garantimos a estabilidade das árvores recém-plantadas. O sistema foi testado em condições extremas, comprovando sua eficácia.

Principais benefícios da ancoragem:

- garante a estabilidade das árvores recém-plantadas, protegendo-as de danos mecânicos nos primeiros anos;
- promove o crescimento saudável das raízes, evitando movimentos excessivos que prejudicam o enraizamento;
- estimula o crescimento vertical e reduz o risco de danos ao caule;
- contribui para a saúde geral e longevidade das árvores;
- diminui os custos de manutenção ao evitar problemas futuros de instabilidade ou danos.

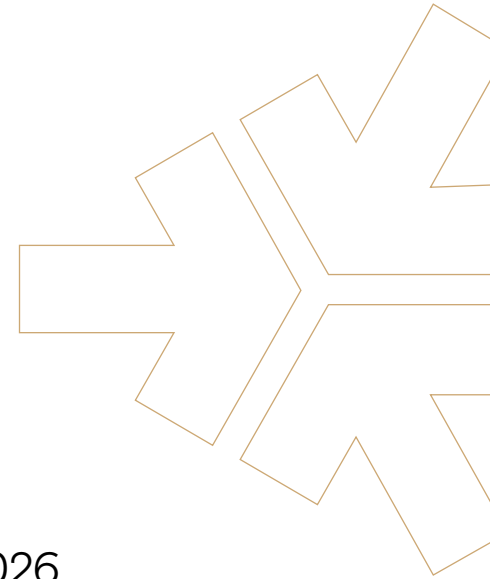




# ESTRATÉGIA DE SUSTENTABILIDADE

Nos últimos anos, temos reafirmado nosso compromisso com a sustentabilidade, integrando a agenda ESG à nossa estratégia de negócio.

Esse movimento tem fortalecido nossa capacidade de tomar decisões mais embasadas, otimizar a alocação de recursos, mitigar riscos e melhorar nosso planejamento financeiro. A seguir está um panorama dos progressos em nossa gestão de sustentabilidade, reforçando o compromisso com a criação de valor sustentável e excelência em nossos empreendimentos.



## LINHA DO TEMPO ESG

2021-2022



### ESTABELECIMENTO DAS BASES DE NOSSA AGENDA ESG

Introdução do conceito ESG, adoção de *frameworks* internacionais e estruturação da governança

2023



### CONSOLIDAÇÃO E INTEGRAÇÃO DAS INICIATIVAS ESG À ESTRATÉGIA DA COMPANHIA

ESG é incorporado ao planejamento estratégico, à gestão do negócio e aos indicadores de desempenho

2024



### APROFUNDAMENTO DA MENTALIDADE ESG E FORTALECIMENTO DA GESTÃO POR DADOS

Evolução de indicadores, auditorias, desempenho em *ratings* e maior uso de dados ESG na gestão

2025



### INTEGRAÇÃO DA SUSTENTABILIDADE À ESTRATÉGIA CORPORATIVA E À GESTÃO DE RISCOS

Riscos e oportunidades ESG incorporados à estratégia, avanço em descarbonização e alinhamento regulatório

2026



### CONSOLIDAÇÃO DAS BASES DA AGENDA ESG E AVANÇO NA ESTRATÉGIA DA CADEIA DE VALOR

Fortalecimento da governança e maior maturidade ao olhar para a cadeia de valor



## METAS E RESULTADOS EM 2025

Em 2025, avançamos em nossas metas e iniciativas de ESG, com evolução relevante em diferentes frentes da agenda.

No aspecto ambiental:

- E** ■ criamos o plano de descarbonização em alinhamento com a metodologia da Science Based Targets initiative (SBTi)
- mantivemos o score B no CDP

No aspecto social:

- S** ■ construímos nossa estratégia de impacto social
- mantivemos o monitoramento do *turnover* voluntário com foco em retenção

No âmbito da governança corporativa:

- G** ■ prototipamos as adequações necessárias para o IFRS S1 e S2
- evoluímos nossa nota no ISE B3 para 75,83 pontos

## NOSSA META ESG PARA 2026

Seguimos comprometidos com avanços em todas as nossas metas de ESG: reduzir as emissões dos Escopos 1 e 2, reduzir o *turnover* voluntário, elevar o grau de maturidade de nosso Investimento Social Privado (ISP), avançar em nossa estratégia da Cadeia de Valor e evoluir nossa nota no ISE B3.

Em 2026, ESG seguirá com participação de 10% no nosso painel empresa.

25%

EBITDA IGTI

20%

Receita Líquida IGTI

20%

Dívida Líquida

15%

Agenda de Novos Negócios

10%

NPS

10%

ESG

Pátio Higienópolis





Galleria Shopping

## TEMAS MATERIAIS DA IGUATEMI

A definição dos temas materiais é central em nossa estratégia de sustentabilidade e nossa governança ESG. Com eles buscamos identificar, priorizar e gerenciar os temas ambientais, sociais e de governança mais relevantes para o nosso negócio e para as partes interessadas com as quais nos relacionamos. Dessa forma, asseguramos nosso alinhamento com a estratégia da Companhia e com a geração de valor no curto, médio e longo prazo.

Nosso processo considera a **abordagem de dupla materialidade**, em linha com a Corporate Sustainability Reporting Directive (CSRD), o que amplia nossa análise ao avaliar, de forma integrada, tanto os impactos das nossas atividades na sociedade e no meio ambiente quanto os riscos e as oportunidades que esses temas representam para o desempenho, a resiliência e a perenidade do negócio.

## DEFINIÇÃO DOS TEMAS MATERIAIS GRI 3-1

Para validação dos temas materiais, consideramos os contextos interno e externo, bem como as expectativas dos principais públicos de relacionamento, trabalhando em quatro etapas.

Inicialmente, conduzimos um estudo de mercado e de contexto para avaliar os impactos de nossas operações e empreendimentos, o desempenho dos principais indicadores, nossa visão de longo prazo, os compromissos assumidos no planejamento estratégico, além de tendências setoriais, requisitos regulatórios, riscos e oportunidades relevantes.

Na sequência, realizamos a escuta das partes interessadas, por meio de consultas a colaboradores, lojistas, locatários, clientes, investidores, fornecedores, conselheiros e especialistas em ESG. Essa etapa foi fundamental para incorporar diferentes perspectivas e garantir que os temas priorizados refletissem as expectativas e preocupações dos públicos impactados pela atuação da Companhia. GRI 2-29

Os resultados dessa escuta foram então submetidos à validação da alta liderança e à apreciação do Comitê Estatutário de Pessoas, Cultura e ESG, assegurando o alinhamento dos temas materiais à estratégia corporativa, aos nossos valores e às decisões de negócio.



Após a realização das três etapas anteriores, priorizamos seis temas materiais que vão sustentar nossas ações de ESG no longo prazo, com metas e indicadores de desempenho bem definidos.

Além dos seis temas materiais **prioritários**, consideramos cinco temas **relevantes** para o negócio. Esses temas recebem gestão específica, com definição de metas e indicadores conforme o contexto de cada frente.

Temas relevantes mapeados no processo de materialidade e considerados na gestão do negócio são:

- gestão de resíduos;
- construções sustentáveis;
- remuneração e benefícios;
- diversidade, equidade e inclusão;
- cadeia de fornecimento responsável.

### A definição dos temas materiais nos levou a estes três eixos:

GRI 3-2

EIXOS	TEMAS MATERIAIS
<b>EIXO 1</b> GESTÃO AMBIENTAL	MUDANÇAS CLIMÁTICAS GESTÃO DE ENERGIA
<b>EIXO 2</b> PESSOAS DIVERSAS, FELIZES E PRÓSPERAS	SAÚDE, SEGURANÇA E BEM-ESTAR DE COLABORADORES DESENVOLVIMENTO DE COLABORADORES
<b>EIXO 3</b> INTEGRIDADE CORPORATIVA	INTEGRIDADE CORPORATIVA, ÉTICA E TRANSPARÊNCIA NAS RELAÇÕES SEGURANÇA DOS INVESTIDORES



Iguatemi Alphaville



## TEMAS MATERIAIS E ODSs GRI 2-28

Somos signatários do Pacto Global da ONU desde 2022 e comprometidos com práticas empresariais éticas e sustentáveis nas áreas de direitos humanos, trabalho, meio ambiente e combate à corrupção.

**Ao lado estão nossos temas materiais e sua relação com os ODSs.**

Colaborador no JK Iguatemi



	TEMAS MATERIAIS IGUATEMI	DEFINIÇÃO DO TEMA	ODSs DA ONU
EIXO 1 - GESTÃO AMBIENTAL	MUDANÇAS CLIMÁTICAS	Adotar as melhores práticas e tecnologias mais avançadas que minimizem o impacto climático das operações de nossos empreendimentos, como também ajudem na adaptação e na resiliência diante das mudanças climáticas.	
	GESTÃO DE ENERGIA	Implementar soluções de gestão e tecnologias mais avançadas para gerir de forma eficiente o consumo e uso de energia em sistemas de aquecimento, ventilação, ar-condicionado, iluminação e outros equipamentos.	 
EIXO 2 - PESSOAS DIVERSAS, FELIZES E PRÓSPERAS	DESENVOLVIMENTO DE COLABORADORES	Desenvolver habilidades técnicas, cognitivas e interpessoais dos colaboradores diretos, por meio de gestão, treinamentos e capacitações, de acordo com as prioridades estratégicas da empresa.	 
	SAÚDE, SEGURANÇA E BEM-ESTAR DE COLABORADORES	Estabelecer políticas e iniciativas que assegurem a saúde física e mental dos colaboradores diretos e indiretos no ambiente de trabalho, incentivando uma postura mais proativa e responsável com a própria saúde.	 
EIXO 3 - INTEGRIDADE CORPORATIVA	INTEGRIDADE CORPORATIVA, ÉTICA E TRANSPARÊNCIA NAS RELAÇÕES	Ampliar a transparência perante os diversos públicos, com a adoção de medidas de conformidade com as práticas anticorrupção e prevenção, detecção e correção das atitudes reprováveis e atos ilícitos nas relações corporativas.	
	SEGURANÇA DOS INVESTIDORES	Garantir aos investidores uma gestão profissional do negócio, com processos, políticas internas e uma estrutura de governança corporativa pautada nas melhores práticas de mercado.	

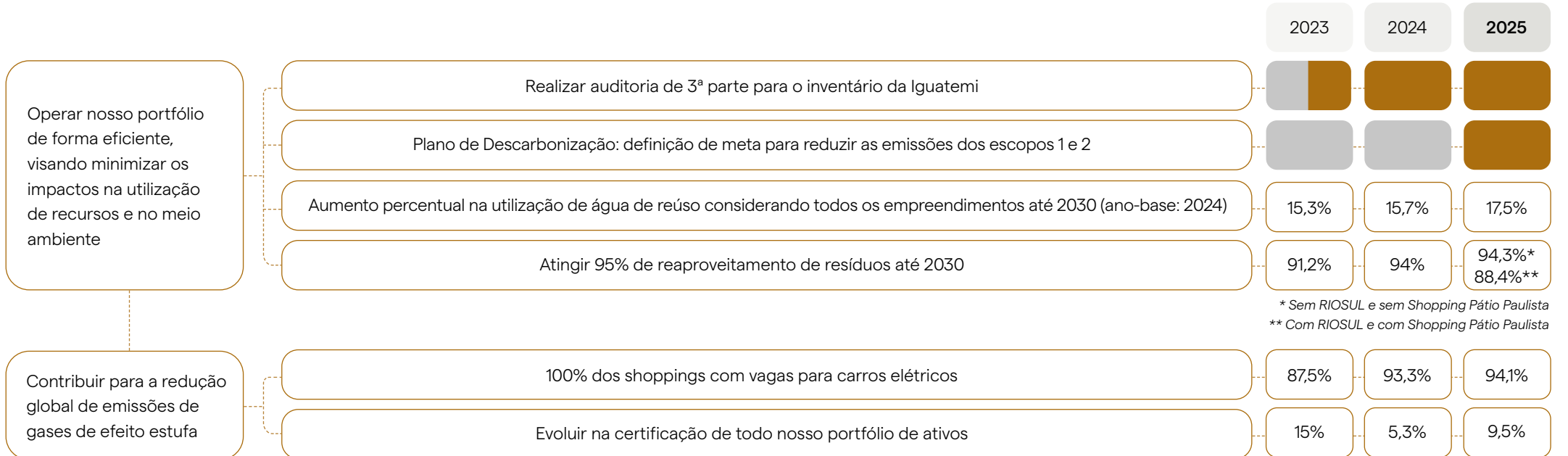


# COMPROMISSOS IGUATEMI

■ Não iniciado   ■ Em progresso   ■ Concluído

A seguir apresentamos nossa evolução na concretização de compromissos nos Eixos 1, 2 e 3 assumidos no triênio 2023-2025 [GRI 2-24](#), [GRI 2-25](#) e [GRI 3-3](#)

## EIXO 1 GESTÃO AMBIENTAL



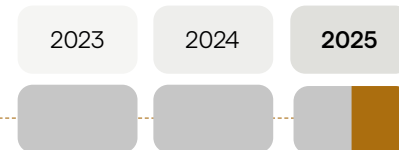


■ Não iniciado ■ Em progresso ■ Concluído

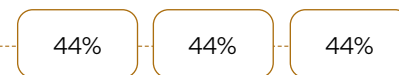
**EIXO 2**  
PESSOAS DIVERSAS, FELIZES E PRÓSPERAS

Ter uma comunidade de colaboradores diversa, engajada e inovadora

Formar a Comissão de Diversidade e Inclusão



Perseguir o atingimento de 50% de mulheres em posição de alta liderança até 2030



Gerar impacto positivo nas pessoas e nas comunidades em que estamos presentes

Realizar medição de NPS com clientes



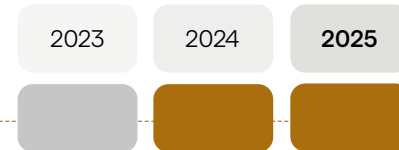
Manter anualmente a programação de eventos que fomentem Educação, Arte e Cultura



**EIXO 3**  
INTEGRIDADE CORPORATIVA

Manter o compromisso com um comportamento ético, que busca transparência, integridade e uma cultura organizacional aderente aos valores pregados

Realizar anualmente o *Investor Day*, promovendo transparência dos planos da Companhia



Realizar anualmente treinamentos de *Compliance* em todas as nossas unidades



Realizar anualmente a Avaliação do Conselho, seguindo melhores práticas de governança



Manter o atendimento ao regramento de governança do Novo Mercado (exceto ações preferenciais)





# GESTÃO AMBIENTAL

MUDANÇAS CLIMÁTICAS >>

GESTÃO DE ENERGIA >>

GESTÃO DE RECURSOS HÍDRICOS >>

GESTÃO DE RESÍDUOS SÓLIDOS >>

CONSTRUÇÕES SUSTENTÁVEIS >>





Em 2025, o Acordo de Paris, principal pacto multilateral para orientar a transição para uma economia de baixo carbono, completou 10 anos. Esse período representou um marco para todos os países que se comprometeram com um plano de ação para reduzir suas emissões de gases de efeito estufa. E a realização da COP30, em Belém (PA), ampliou a visibilidade do Brasil e fortaleceu sua atuação nas negociações globais sobre financiamento climático, adaptação, transição energética e proteção das florestas tropicais.

As discussões durante a Conferência ampliaram o intercâmbio entre diferentes atores e reforçaram a importância da articulação entre objetivos climáticos, decisões econômicas e fluxos de investimento.

Nesse contexto nacional tão relevante, na Iguatemi, seguimos com nosso propósito de avançar nas questões relativas à gestão ambiental como parte estratégica do negócio, indo muito além do atendimento às normas técnicas e à legislação.

Em todas as decisões que tomamos, a dimensão ambiental está presente, consolidando nosso compromisso com a sustentabilidade.

Quando buscamos alta eficiência e soluções inovadoras para nossos empreendimentos, colocamos no centro de nossas decisões a otimização do uso de recursos naturais e o impacto que geramos para nossos *stakeholders* e nosso entorno.

Toda a nossa gestão ambiental é orientada pela metodologia PDCA (Planejar, Executar, Checar e Agir). No planejamento de nossas ações, identificamos pontos de atenção, definimos metas realistas e elaboramos o plano de ação que orientam a implementação e a análise dos resultados. Esse processo cíclico promove um aprendizado contínuo, fortalecendo nossa cultura de gestão e tomada de decisão baseada em dados.

O acompanhamento desses ciclos é feito por meio de fóruns dedicados aos temas e acompanhamento de *dashboards* que abrangem todos os nossos empreendimentos, além da avaliação trimestral de um comitê, com reporte direto ao CEO e ao Conselho de Administração.

A seguir estão nossos principais resultados e casos de destaque na gestão de recursos energéticos, hídricos, tratamento de resíduos, gases de efeito estufa e soluções em construções sustentáveis.

## NOSSO SISTEMA DE GESTÃO AMBIENTAL





# MUDANÇAS CLIMÁTICAS GRI 3-3

## INVENTÁRIO DE EMISSÕES DE GASES DE EFEITO ESTUFA (GEE)

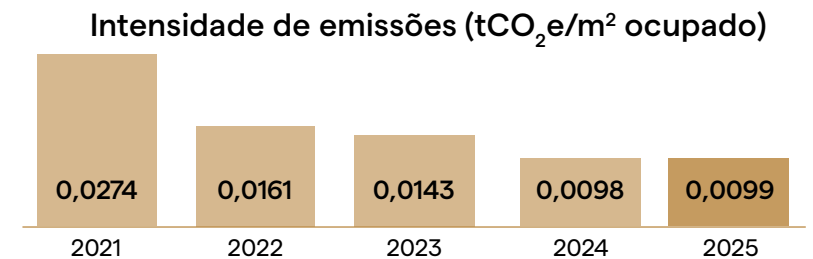
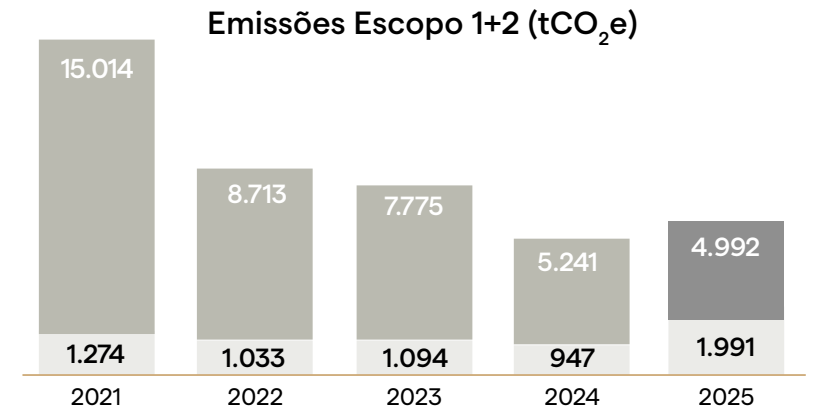
Em 2025, completamos nosso quinto inventário corporativo consecutivo de emissões de Gases de Efeito Estufa (GEE), consolidando uma trajetória consistente de amadurecimento na gestão climática. O inventário foi elaborado conforme as diretrizes do Programa Brasileiro GHG *Protocol* e contemplou a área corporativa e os 17 empreendimentos sob controle operacional da Companhia.

Este ciclo representou um avanço relevante em processos, qualidade dos dados e rigor metodológico. Pelo terceiro ano consecutivo, o inventário foi submetido à verificação independente de terceira parte, reforçando nosso compromisso com a transparência, a consistência técnica e a confiabilidade das informações reportadas ao mercado.

GRI 102-5, GRI 102-6, GRI 102-7 e GRI 102-8

### EMISSÕES DE GEE NOS ESCOPOS 1, 2 E 3 INVENTÁRIO 2026, ANO BASE 2025

tCO <sub>2</sub> e	2021	2022	2023	2024	2025
Escopo 1	1.274	1.033	1.094	947	1.991
Escopo 2	15.014	8.713	7.775	5.241	4.992
Escopo 3	2.676	10.670	9.094	37.741	112.689
<b>Total</b>	<b>18.964</b>	<b>20.416</b>	<b>17.963</b>	<b>43.929</b>	<b>119.671</b>
Escopo 1 + 2	16.288	9.746	8.869	6.188	6.983
ABL	594.809	603.582	620.375	630.841	702.281
Intensidade de emissões Total tCO <sub>2</sub> e/m <sup>2</sup> ocupado	0,0319	0,0338	0,0290	0,0696	0,1704
Intensidade de emissões ESCOPO 1 + 2 tCO <sub>2</sub> e/m <sup>2</sup> ocupado	0,0274	0,0161	0,0143	0,0098	0,0099





## ESCOPO 1

### Emissões diretas

São aquelas provenientes de fontes sob controle operacional dos empreendimentos, como geradores, veículos, sistemas de climatização e paisagismo. As emissões fugitivas de gases refrigerantes permanecem como principal fonte, característica inerente a edificações que demandam climatização em larga escala. A variação em relação ao ano anterior reflete, principalmente, o aprimoramento contínuo da coleta de dados e a maior rastreabilidade das informações reportadas.

Para mitigar essas emissões, temos investido em manutenção preventiva dos sistemas de climatização, troca gradual por equipamentos mais ecoeficientes com gases refrigerantes de menor Potencial de Aquecimento Global (PAG), além da busca por versões mais eficientes de equipamentos operacionais e melhorias nos processos, incluindo a adoção de alternativas elétricas quando viável.

## ESCOPO 2

### Emissões pela aquisição de energia elétrica

São as emissões provenientes de energia elétrica adquirida pela empresa.

Nossas emissões associadas ao consumo de energia elétrica nas áreas comuns dos empreendimentos totalizaram 4.992 tCO<sub>2</sub>e em 2025 pela abordagem de localização. Esse resultado consolida uma trajetória consistente de redução, desde

2021, das emissões do Escopo 2: passamos de 15.014 para 4.992 tCO<sub>2</sub>e, uma redução de 67%. [GRI 102-4](#)

Essa evolução é resultado de uma estratégia estruturada que combina a contratação de 100% de energia proveniente de fontes renováveis, principalmente de pequenas centrais hidrelétricas no Ambiente de Contratação Livre, com investimentos contínuos em eficiência energética, incluindo modernização de centrais de água gelada, automação predial, substituição de sistemas de iluminação por LED e projetos de *retrofit* em diversos empreendimentos.

O avanço do projeto piloto de energia solar no Iguatemi Campinas e os estudos de autoprodução de energia renovável reforçam nosso compromisso de reduzir a intensidade carbônica das operações.

## ESCOPO 3

### Emissões da cadeia de valor

São as emissões ligadas às operações complementares da companhia, como viagens de negócios e deslocamento dos colaboradores, descartes de resíduos, transporte e distribuição.

Em 2025, aprimoramos a quantificação das categorias e avançamos significativamente na abrangência e na qualidade do reporte de emissões indiretas da cadeia de valor.



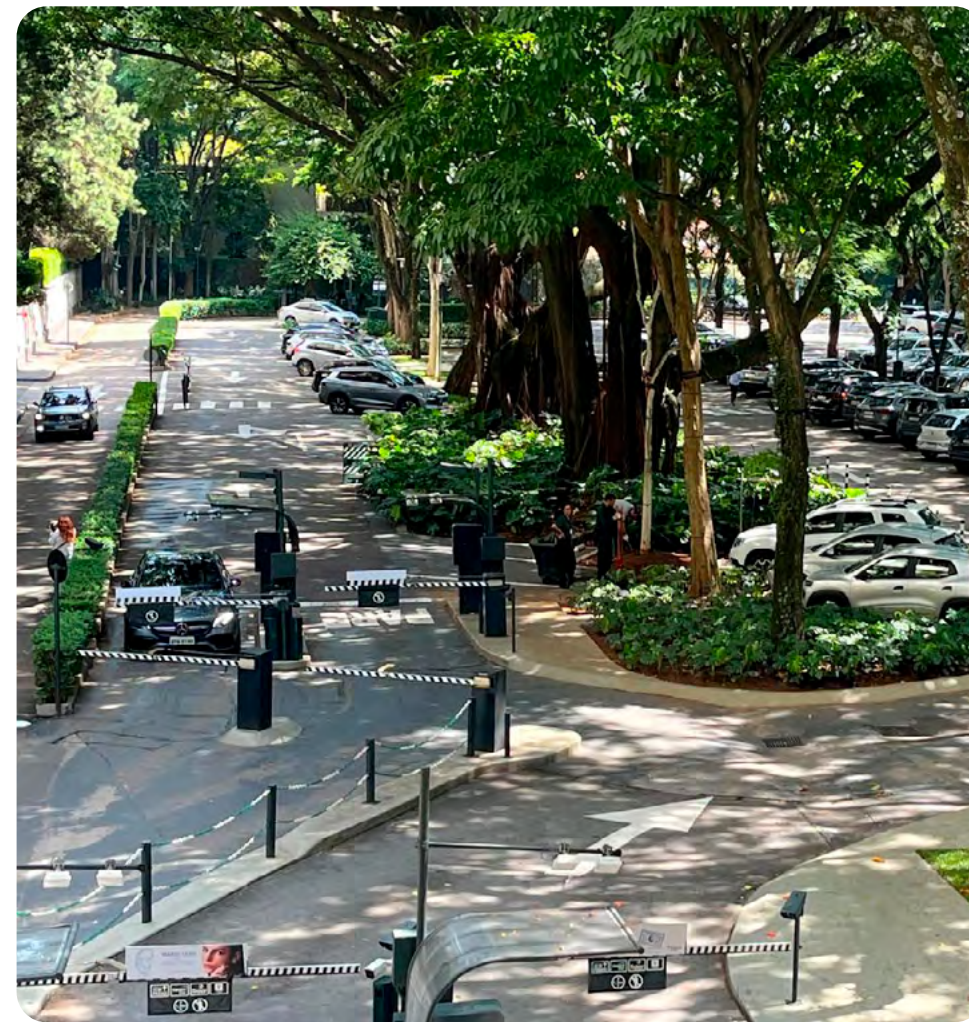
Em 2025, avançamos na estratégia climática com a construção do nosso primeiro plano de descarbonização, alinhado à metodologia da SBTi (*Science Based Targets initiative*) e voltado à redução estruturada das emissões de GEE dos Escopos 1 e 2, conciliando o crescimento do negócio com a transição para uma economia de baixo carbono. [GRI 102-1](#)

O plano parte do diagnóstico do inventário corporativo e da projeção das emissões futuras, considerando premissas de expansão operacional e consumo de energia, para definir as alavancas prioritárias de descarbonização:

**Escopo 1:** modernização gradual dos sistemas de climatização por equipamentos mais ecoeficientes, com a adoção de gases refrigerantes de menor impacto ambiental, além da busca por alternativas mais eficientes para veículos e equipamentos operacionais

**Escopo 2:** manutenção da contratação de 100% de energia renovável e investimentos contínuos em projetos de eficiência energética

A trajetória dos últimos cinco anos, do primeiro inventário em 2021 ao plano de descarbonização estruturado, passando pela verificação externa por três anos consecutivos, pelo Selo Ouro no GHG Protocol e pela nota B no CDP, reafirma nosso compromisso com a excelência na gestão climática. Esse compromisso se estende à busca pela certificação LEED (*Leadership in Energy and Environmental Design*) em nossos empreendimentos, o que traz benefícios concretos, como maior eficiência energética e hídrica, redução de custos operacionais e valorização dos ativos, consolidando uma operação mais sustentável e preparada para os desafios da transição climática.



Boulevard do Iguatemi São Paulo



# GESTÃO DE ENERGIA GRI 3-3

## GRI 103-1

A gestão de energia é parte primordial de nossa governança ambiental e é conduzida a partir de um monitoramento abrangente e sistemático do consumo em todos os nossos empreendimentos. Nossa gestão direta abrange o consumo das áreas comuns e dos sistemas de climatização, ao mesmo tempo em que acompanha as informações de consumo das áreas privativas.

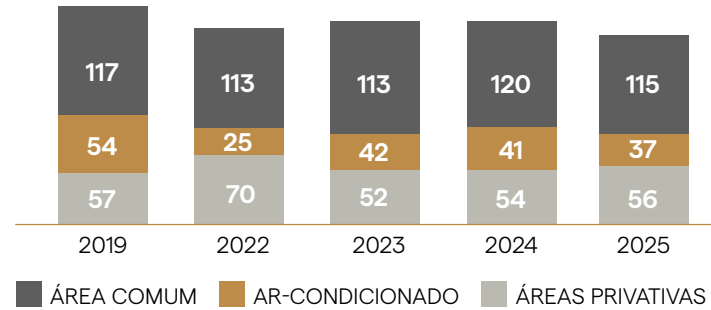
Em 2025 mantivemos nosso compromisso de operar com 100% de energia proveniente de fontes renováveis, seja por gerações hidrelétricas, eólicas ou solares. IF-RE-130a.2

Além disso, seguimos com o objetivo de evoluir ainda mais na autoprodução de energia, com o avanço do projeto de energia solar no Iguatemi Campinas. Durante o ano concluímos a fase técnico-comercial do projeto e seguiremos para a fase de implementação em 2026.

Para o Pátio Higienópolis, já temos aprovado um projeto de otimização e modernização do sistema, com a substituição de *chillers*, torres, bombas e prumadas. No RIOSUL, empreendimento que trouxemos para nosso portfólio em 2025, faremos o projeto de unificação das centrais de água gelada, o que permitirá eliminar equipamentos obsoletos e reduzir significativamente o consumo de energia.

## Consumo de energia por setor (GWh)

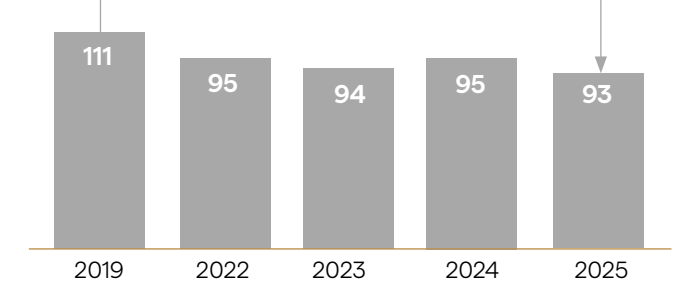
GRI 103-2 e GRI 103-3



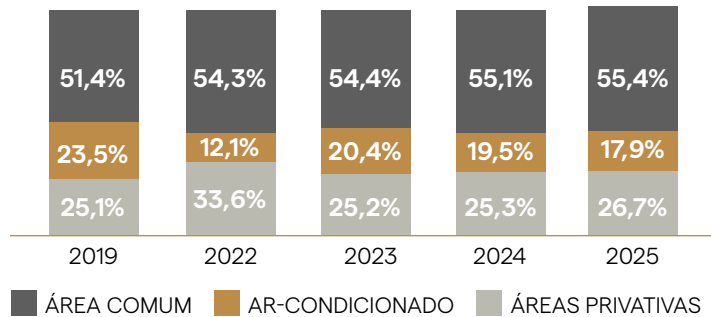
GRI 103-4 e IF-RE-130a.3

## Consumo da área comum e ar-condicionado (GWh)

**REDUÇÃO DE 16,2%**



## Consumo de energia (%)



*Pátio Higienópolis*

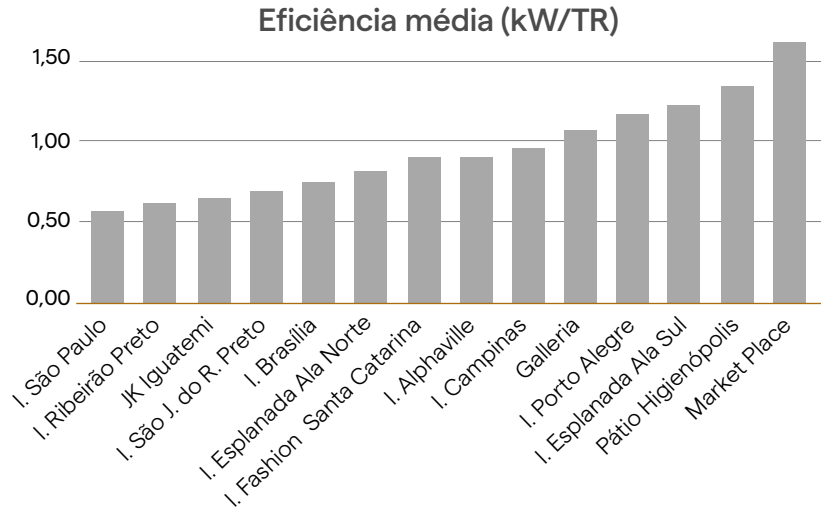




### Gestão digital e uso eficiente de recursos, com foco na excelência operacional IF-RE-130a.5

Em linha com nossa agenda de evolução contínua, iniciamos, em 2025, a implementação de um sistema de telemetria que permitirá individualizar as medições de energia e água em todo o complexo. Trata-se de um investimento em mais de 4.000 medidores, integrados a uma plataforma centralizada e escalável, que ampliará a precisão na gestão das utilidades, além de fortalecer a capacidade de identificação de oportunidades de eficiência e redução de consumo.

**IF-RE-410a.3** Ainda em 2025, mantivemos o foco na redução do consumo de energia por meio do monitoramento contínuo de *performance* das centrais de água gelada, estabelecendo esse modelo como padrão para todas as unidades. O acompanhamento é realizado com base no KPI kW/TR, que permite comparar o desempenho entre os empreendimentos e avaliar a eficiência na geração de água gelada, garantindo maior controle sobre os consumos e suportando a implementação de iniciativas de eficiência energética nos ativos.

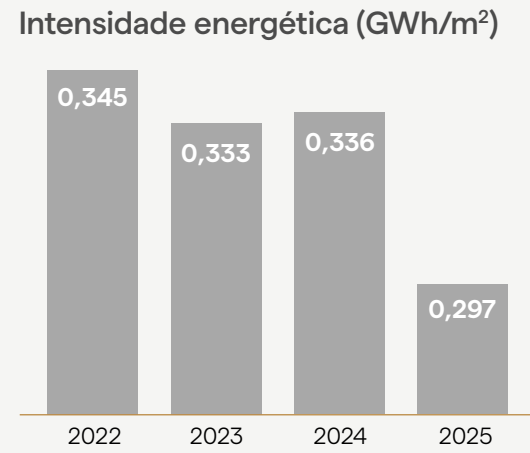


Central de água gelada no Iguatemi Esplanada

### Intensidade energética GRI 103-4 e IF-RE-130a.1

Seguimos monitorando nossa intensidade energética, aquela que diz respeito ao consumo de energia por ABL ocupado. Esse importante indicador complementa nosso sistema de gestão de energia ao estabelecer uma relação entre a ocupação de nossos empreendimentos e o consumo de energia.

Em 2025 vemos uma evolução do número em relação ao ano anterior, tanto pela diminuição do consumo de energia quanto pelo aumento do ABL ocupado:





# GESTÃO DE RECURSOS HÍDRICOS

**GRI 303-1** O uso administrado de recursos hídricos é elemento estratégico e indispensável para a nossa prestação de serviços, assegurando o bem-estar de clientes e lojistas. A água está presente de forma transversal em nossas operações, viabilizando o pleno funcionamento dos empreendimentos e a manutenção de elevados padrões de qualidade, conforto e segurança.

Em nossos empreendimentos, os recursos hídricos são empregados:

- na geração de água gelada para sistemas de climatização;
- no fornecimento aos locatários;
- no atendimento às demandas de sanitários e lavabos;
- na irrigação e manutenção do paisagismo;
- nas atividades de limpeza.

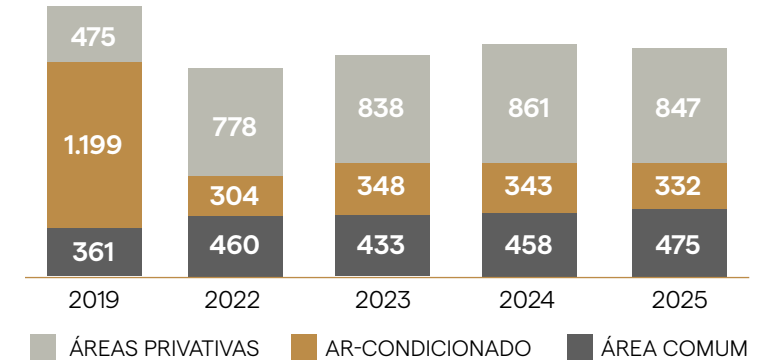
Dessa forma, além do uso consciente, nos dedicamos à gestão rigorosa de recursos hídricos, sendo esse um dos pilares de maior transformação em 2025.

A água que usamos é adquirida das concessionárias das bacias onde estão localizadas nossas operações, como, por exemplo, Alto Tietê em São Paulo, reservatório do Guaíba em Porto Alegre e lagoa Paranoá em Brasília. Também captamos água potável de poços para uso geral e coletamos água da chuva para irrigação, limpeza e banheiros. Também promovemos o reúso da água após tratamento nas estações de tratamento de esgoto (ETE) de alguns empreendimentos, em vasos sanitários e em outros usos que não envolvem o consumo humano.

Além do monitoramento contínuo de *performance* das centrais de água gelada, citado anteriormente, em 2025 intensificamos nossos estudos de viabilidade para ampliação e implantação de estações de tratamento de esgoto (ETEs), de tratamento de água potável (ETAs) e de tratamento de águas pluviais (ETAFs) em nossos empreendimentos, com foco no reaproveitamento de recursos hídricos e no fortalecimento da segurança hídrica. Como resultado desse avanço, estruturamos um *pipeline* robusto de projetos, com expectativa de ampliação do número de unidades atendidas nos próximos ciclos, consolidando essa frente como uma das prioridades da nossa agenda de sustentabilidade. **GRI 303-2**

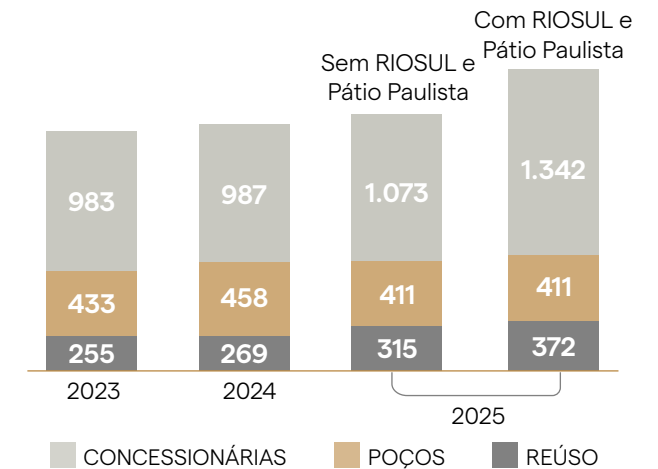
## GRI 303-5

### Consumo de água por setor (Megalitros)



## GRI 303-3, IF-RE-140a.2 e IF-RE-140a.3

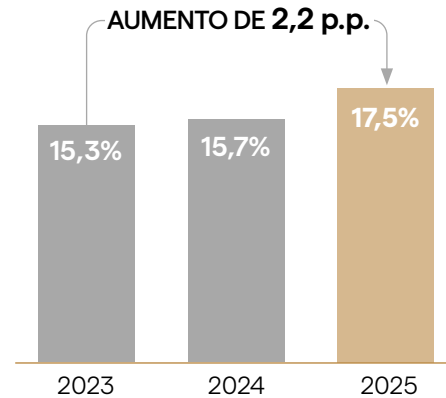
### Captação de água (Megalitros)





## REÚSO DE ÁGUA IF-RE-140A.4

Como parte do nosso compromisso de redução de impacto e maximização dos recursos naturais, nossa agenda de reúso de água em todos os empreendimentos segue como uma prioridade. Fomentamos a implementação de tecnologias e mecanismos para otimização do uso desse recurso, além de evoluir constantemente no reúso de águas para diminuir nosso impacto nos locais onde estamos. Com isso, evoluímos do patamar de 15,7% de reúso em 2024 para 17,5% em 2025.



Para 2026 seguimos com diversas iniciativas:

- o shopping Pátio Higienópolis obteve outorga para utilização do lençol freático, viabilizando o uso de um recurso que, de outra forma, seria descartado, e aguarda a autorização para captação de água proveniente de poços profundos (potável);
- o Iguatemi Campinas teve aprovado o *retrofit* completo de seu sistema de tratamento de esgoto e reúso, adicionando um tratamento especial de osmose reversa (alta tecnologia) para um aproveitamento amplo do recurso;
- o Iguatemi JK e os shoppings Galleria, Esplanada e RIOSUL iniciaram estudos de ampliação e de aumento de *performance* na produção de águas potável e de reúso;
- o Iguatemi Brasília e Market Place iniciaram os estudos de viabilidade de implantação de águas de reúso.

### Nova estação de tratamento no Iguatemi Ribeirão Preto GRI 303-4

O principal destaque de 2025 foi a entrada em operação da nova Estação de Tratamento de Efluentes (ETE) com tecnologia de osmose reversa no Iguatemi Ribeirão Preto. A solução tem capacidade para viabilizar o reúso de mais de 5.400 m<sup>3</sup> de água por mês, o equivalente a cerca de 54% do consumo do empreendimento ou ao volume de duas piscinas olímpicas mensais.

Esse shopping se tornou o primeiro do portfólio a adotar esse processo inovador aplicado ao sistema de climatização. A nova tecnologia complementa o tratamento da ETE, eleva o nível de qualidade da água tratada e possibilita seu reaproveitamento nas centrais de água gelada. Como resultado, há redução do consumo de recursos hídricos potáveis e maior eficiência operacional.

Essa iniciativa integra nosso plano de longo prazo para ampliar o reúso de água em nossos empreendimentos.





# GESTÃO DE RESÍDUOS SÓLIDOS

GRI 306-1, GRI 306-2 e GRI 306-3

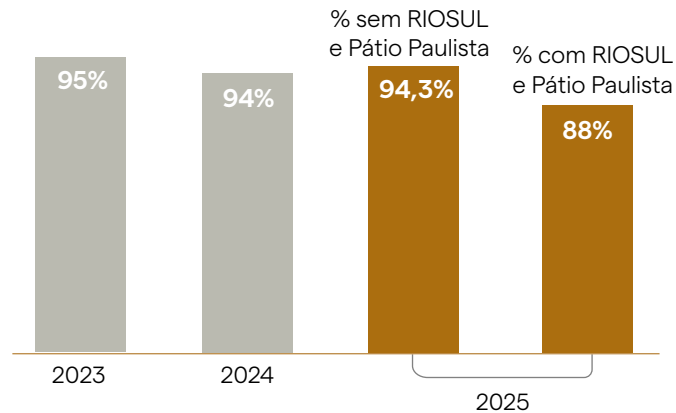
A gestão de resíduos, que já havia alcançado estabilidade a partir de 2022, manteve sua trajetória de excelência nos shoppings consolidados. Esses empreendimentos atingiram **94,3% de reaproveitamento**, e seguimos dedicados ao atingimento da meta estabelecida para 2030. Atualmente, **59%** de nossos empreendimentos atingiram o marco de 100% de reaproveitamento dos resíduos sólidos. Além disso, para os empreendimentos com maiores desafios, seguimos o forte trabalho de estruturar as cadeias de resíduos e, assim, avançar nessa meta. Esse resultado reflete um modelo de governança robusto, baseado em rastreabilidade, padronização e parcerias estratégicas.

## Empreendimentos “Aterro Zero”

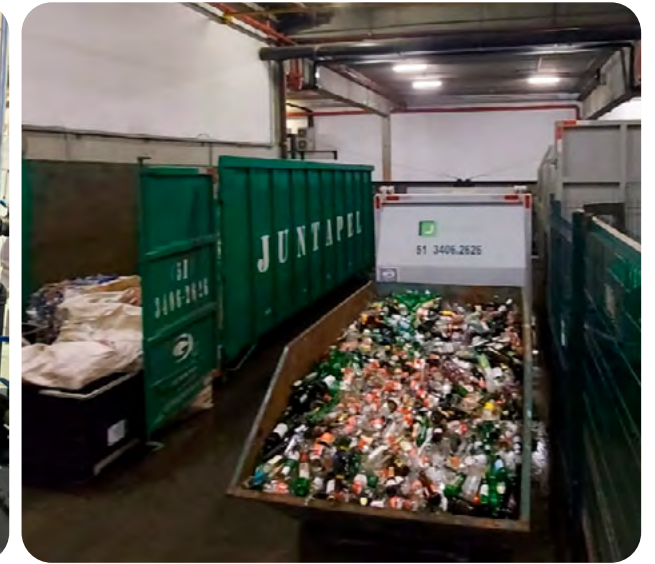
- Iguatemi São Paulo
- JK Iguatemi
- Pátio Higienópolis
- Market Place
- Iguatemi Alphaville
- Iguatemi Campinas
- Galleria Shopping
- Iguatemi Esplanada
- Iguatemi Ribeirão Preto
- Iguatemi São José do Rio Preto

GRI 306-4 e GRI 306-5

### Resíduo reaproveitado (%)



Tratamento de resíduos no Iguatemi Campinas e no Iguatemi Porto Alegre



A integração do RIOSUL e do Pátio Paulista ao nosso portfólio trouxe um novo capítulo para nossa história. Ambos chegaram com estruturas fragmentadas, múltiplos prestadores e baixa rastreabilidade de dados, o que reduziu nosso índice consolidado para **88,4%**.

A queda, embora esperada, está sendo revertida com novas ações para elevar os patamares desses empreendimentos ao mesmo nível dos demais. O processo já deve mostrar resultados positivos no segundo semestre de 2026.



# CONSTRUÇÕES SUSTENTÁVEIS

Em 2025, avançamos em projetos imobiliários que reforçam nossa visão de longo prazo e investimos em obras inovadoras, qualificadas e ambientalmente responsáveis.

Ao desenvolver projetos residenciais, corporativos e de uso misto com essa visão, ampliamos o fluxo qualificado de consumidores para os empreendimentos e fortalecemos a experiência integrada dos clientes.

Projetos que já nascem compromissados com os principais conceitos de sustentabilidade têm maior atratividade comercial e são hoje um dos pilares estratégicos da Iguatemi. O cuidado com o aspecto ambiental está cada vez mais incorporado em nossos novos empreendimentos desde a sua concepção.

Esse é o caso da ampliação do Iguatemi Brasília, por exemplo, cujo projeto executivo foi desenhado visando sua futura certificação LEED (*Leadership in Energy and Environmental Design*), ou seja, com um alto desempenho, eficiência energética e um baixo impacto ambiental.

## GOVERNANÇA COM PARCEIROS BASEADA EM CRITÉRIOS DE SUSTENTABILIDADE

Os terrenos no entorno de nossos empreendimentos apresentam um potencial construtivo enorme e que vai muito além do varejo. É por isso que temos buscado empresas incorporadoras que, junto conosco, embarquem em projetos que se comprometam com a sustentabilidade dos futuros ativos.

Em 2025, nossa área de Desenvolvimento e Gestão Imobiliária (DGI) estruturou um processo de comercialização de terrenos com esse critério em mente. As respostas ao formulário preparado pela DGI passaram a alimentar uma classificação que vai orientar a escolha daqueles mais alinhados às diretrizes socioambientais da Companhia.

Foi esse o critério usado com todos os nossos parceiros em projetos realizados no bairro Casa Figueira. E agora ele será expandido para outros empreendimentos, fortalecendo a integração entre estratégia, sustentabilidade e desenvolvimento imobiliário.

## DIAGNÓSTICO DE CERTIFICAÇÃO DOS NOSSOS ATIVOS



Ao longo do ano, seguimos evoluindo em nossa busca pela certificação LEED de nossos ativos. Ela classifica e certifica edifícios sustentáveis e foi criada pelo U.S. Green Building Council.

Nossos diagnósticos evidenciaram que diversos shoppings (como Iguatemi Ribeirão, JK Iguatemi e Iguatemi Campinas, por exemplo) têm operações que se qualificam para obter a certificação, mesmo tendo sido concebidos originalmente sem esse foco específico. Um resultado que reflete a maturidade das nossas práticas operacionais em temas como gestão de água, energia e resíduos.





## Iguatemi Porto Alegre recebe selo “Diamante”

Com muito orgulho recebemos esse reconhecimento da Prefeitura de Porto Alegre. Seu Programa de Certificação em Sustentabilidade Ambiental reconhece empreendimentos que contribuem para a redução dos impactos ambientais em cinco dimensões: conservação da biodiversidade local; água; energia e emissões de GEE; tratamento de resíduos; e acessibilidade, mobilidade e humanização das edificações e dos espaços urbanos.



## MENOR IMPACTO AMBIENTAL NA LIMPEZA E NA REDUÇÃO DE RESÍDUOS

Durante 2025, avançamos nas iniciativas voltadas à limpeza de nossos empreendimentos ao incorporar tecnologias que reduzem impactos ambientais e aumentam a eficiência operacional. Ampliamos o uso do ozônio como agente de limpeza, substituindo parte dos produtos químicos tradicionais por um processo mais seguro, sustentável e de alto desempenho. O ozônio permite higienização profunda, elimina microrganismos com rapidez e se decompõe em oxigênio após o uso, reduzindo resíduos e minimizando riscos para equipes e clientes.

Paralelamente, renovamos nosso parque de máquinas adquirindo equipamentos mais modernos, elétricos e de baixo consumo hídrico, capazes de realizar a mesma atividade com menor uso de água e maior produtividade.

Em alguns empreendimentos, iniciamos um de nossos processos mais desafiadores: a coleta dos re-

síduos líquidos provenientes do tratamento anual dos pisos das áreas compartilhadas. Nas unidades em que isso já acontece, o resíduo é enviado para unidades de tratamento certificadas.

Essa combinação de tecnologia limpa e eficiência operacional fortalece nossa estratégia de reduzir insumos, otimizar recursos e elevar continuamente o padrão de manutenção dos nossos empreendimentos.

*Bombas de armazenamento do tratamento de resíduo de cera*





## Casa Figueira

Em 2025, o bairro Casa Figueira avançou de forma significativa em sua consolidação como um projeto urbano orientado pela sustentabilidade, pelo bem-estar e pela inovação. A primeira edificação concluída do bairro, marcou o início de um novo ciclo de relacionamento com visitantes, investidores e parceiros institucionais.

O bairro vem sendo construído conforme a Certificação AQUA-HQE (Alta Qualidade Ambiental), criada originalmente na França em 1974 e adaptada em 2008 ao Brasil pela Fundação Vanzolini. A certificação ainda requer a implantação de um sistema de gestão do bairro (SGB) e qualidade ambiental do bairro (QAB) em cinco etapas:

- 1. Pré-projeto:** conceituação;
- 2. Projeto:** projeto executivo;
- 3. Execução da obra:** obras de infraestrutura do bairro (cada etapa de obra entregue terá a sua certificação);
- 4. Recebimento (Entrega/Uso):** validará a conformidade final do empreendimento;
- 5. Operação:** a Associação de Bairro terá as certificações regulares para garantir a continuidade.

O bairro Casa Figueira já havia sido certificado na etapa de Pré-projeto e agora foi novamente reconhecido na etapa de

Projeto. A primeira fase das obras de infraestrutura será auditada após sua conclusão, assim como as demais etapas subsequentes.

Além da Certificação AQUA-HQE, a sustentabilidade do bairro está estruturada em oito pilares: mobilidade, água, energia e iluminação, resíduos, social, economia, meio ambiente e bairro inteligente. Esses pilares orientam desde a concepção dos espaços públicos até a futura operação do bairro, integrando iniciativas como:

- mobilidade de baixa emissão com o incentivo ao uso de bicicleta;
- transporte coletivo e prioridade ao pedestre;
- uso de energias alternativas, reciclagem e busca constante de reaproveitamento de resíduos;
- reaproveitamento de água, entre outras iniciativas.

No Casa Figueira, a sustentabilidade é tratada como um processo contínuo, que exige atualização permanente, diálogo com a comunidade e capacidade de adaptação às transformações sociais, ambientais e tecnológicas.

A Associação de Bairro está sendo estruturada para garantir a perenidade dos ideais que orientam o empreendimento, assegurando a continuidade das práticas de sustentabilidade ao longo de todo o ciclo do projeto.



### GRI 203-1 Um bairro desenhado para as pessoas: aberto, vivo, seguro, saudável e sustentável

A Casa Figueira, epicentro cultural do bairro, oferece uma experiência imersiva traduzindo conceitos inéditos que redefinem distâncias e dinâmicas que promovem conexões para morar, trabalhar, se divertir, cuidar da saúde e muito mais.

Um lugar de encontros entre as principais ideias de urbanismo, *smartcity* e outros conceitos disruptivos de sustentabilidade e inovação.



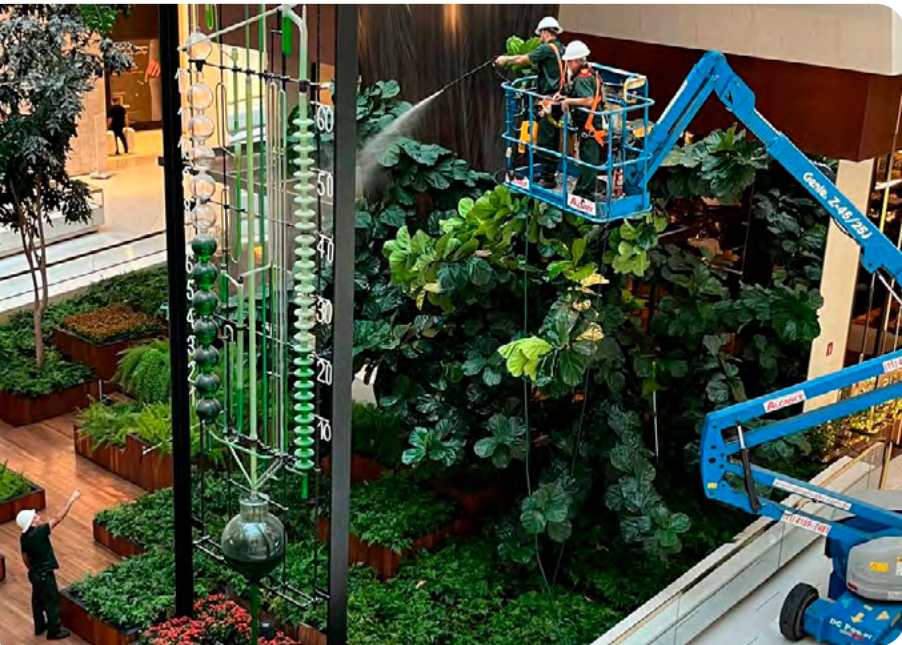
Clique para  
saber mais.



## PAISAGISMO

Em 2025, as áreas de Engenharia e Paisagismo avançaram de forma consistente na incorporação de práticas sustentáveis, na revisão de diretrizes técnicas e na execução de projetos que reforçam nosso compromisso com a eficiência ambiental, inovação e a integração urbana.

*Iguatemi São Paulo*



### Diretrizes e práticas de paisagismo

A governança técnica em todos os jardins internos e externos de nossos empreendimentos é rigorosa. E, a cada ano, incorporamos novas premissas ao nosso diagnóstico ambiental.

Nosso manejo arbóreo inclui:

- avaliação climática e ambiental prévia (sol, vento, topografia, regime de chuvas, umidade do ar e evapotranspiração);
- mapeamento detalhado de indivíduos arbóreos, incluindo saúde, risco e valor ecológico;
- adoção de planos de manejo específicos para as árvores existentes e para obras e expansões como padrão corporativo;
- priorização da preservação e do transplante de árvores, substituindo práticas antigas de supressão parcial.



Aprofundamos nossa atuação técnica com tomografias, penetrografias e intervenções estruturais que preservam árvores de grande porte e valor histórico. Recuperamos árvores que, em outros contextos, seriam suprimidas e revitalizamos áreas verdes internas e externas, ampliando a permeabilidade urbana e contribuindo para a qualificação de espaços públicos nos corredores urbanos no entorno dos empreendimentos.

Todas essas análises são feitas também em praças e parques dos quais cuidamos em apoio ao poder público, como Parque do Povo e Largo da Batata em São Paulo; Praça Itália, Travessia da Orla do Guaíba e canteiro de flores do Parque Germânia em Porto Alegre, entre outros.

*Vista aérea  
do boulevard do  
Iguatemi São Paulo*



## Pau Formiga no Shopping Galleria

Um dos nossos casos mais bem-sucedidos de manejo arbóreo.

Após um vendaval, a árvore centenária tombou e revelou uma cavidade interna de 4,30m. Por essa razão, recebemos um laudo que recomendava sua retirada, mas optamos por seguir um caminho diferente, priorizando a preservação do patrimônio natural do shopping. A árvore foi reposicionada, ancorada e submetida a exames estruturais, poda técnica e manejo arbóreo completo, com tratamentos fitossanitários, análise de solo e fertilização direcionada à reposição de nutrientes deficientes. Esse conjunto de intervenções permitiu que o pau-formiga se restabelecesse e voltasse a brotar.



## Boulevard Shopping Iguatemi São Paulo

O caso das árvores do *boulevard* representa outro marco importante no manejo técnico de árvores e na preservação de exemplares de grande porte.

Cinco árvores foram classificadas como condenadas por laudos externos, mas optamos por investir em soluções estruturais que permitissem sua manutenção com segurança. Implementamos sistemas de sustentação metálica e realizamos avaliações periódicas, podas técnicas e tratamentos para garantir estabilidade e saúde ao longo do tempo. O resultado é um conjunto de árvores que permanece vigoroso e integrado ao paisagismo do empreendimento.





## Expansão do Iguatemi Brasília e paisagismo

Como parte do projeto de expansão do Iguatemi Brasília, mapeamos a vegetação local e desenvolvemos um plano de manejo. Foram identificadas mais de 100 árvores que serão submetidas a processo de transplante, priorizando a preservação da vegetação existente e reforçando o compromisso da Companhia com a valorização da biodiversidade local.



## Integração urbana em São José do Rio Preto

O projeto de *boulevard* em São José do Rio Preto representa um novo olhar para as divisas de nossos empreendimentos e sua relação com o entorno urbano. A via que fica ao fundo do shopping, predominantemente operacional e marcada pela separação entre nosso prédio e os lotes vizinhos, foi redesenhada como um espaço voltado para as pessoas: amplo, arborizado e com atividades distribuídas ao longo de seu percurso.

Essa transformação substitui a lógica do muro e da segregação por uma conexão qualificada entre os empreendimentos, promovendo o caminhar, estimulando o uso do espaço público, ampliando a segurança e gerando valor tanto para o shopping quanto para a vizinhança. O *boulevard* materializa uma reflexão que está alinhada com nossa mentalidade e estratégia: nossos empreendimentos podem contribuir positivamente para a cidade. Essa mesma abordagem de integração e conexão urbana deve orientar futuros projetos, como os de Ribeirão Preto e Sorocaba.



Croqui de toda a área a ser ressignificada



# PESSOAS DIVERSAS, FELIZES E PRÓSPERAS

- DESENVOLVIMENTO DE COLABORADORES DIRETOS >>
- SAÚDE E SEGURANÇA DOS TRABALHADORES >>
- REMUNERAÇÃO E BENEFÍCIOS >>
- DIVERSIDADE E EQUIDADE DE OPORTUNIDADES >>
- COMUNIDADE E PROJETOS FILANTRÓPICOS >>
- RELACIONAMENTO COM  
CLIENTES E ENTRETENIMENTO >>





Na Iguatemi trabalhamos para construir um ambiente e uma cultura que impulsionem o desenvolvimento contínuo de nossas equipes. Entendemos que só assim é possível manter pessoas verdadeiramente engajadas e preparadas para os desafios diários do negócio.

Temos consciência de nossa responsabilidade na criação de um ambiente que proporcione crescimento pessoal e profissional. Nossa Área de Recursos Humanos adota as melhores práticas do mercado, com um *Employee Value Proposition (EVP)* forte. E coloca o bem-estar dos colaboradores, juntamente com educação e uma política de remuneração justa, como os principais pilares para sua atuação.

Além das ações voltadas para o alinhamento aos objetivos da Companhia, nosso desejo é o de construir uma equipe motivada e alinhada à nossa cultura, convivendo em um ambiente saudável e humano, com lideranças inspiradoras e que atraíam talentos. Cuidamos de nossas equipes com dedicação genuína, construindo as condições para entregar à sociedade o melhor de nós.

Colaboradores do JK Iguatemi



## NOSSO QUADRO DE COLABORADORES GRI 2-7

(Dezembro/2025)

Colaboradores	Holding	SP Capital	SP Interior	Rio de Janeiro	Sul	iRetail	Brasília	Total geral
Mulheres	189	317	296	31	96	106	52	<b>1.087</b>
Homens	146	461	472	38	164	59	90	<b>1.430</b>
<b>Total geral</b>	<b>335</b>	<b>778</b>	<b>768</b>	<b>69</b>	<b>260</b>	<b>165</b>	<b>142</b>	<b>2.517</b>

**2.517**  
colaboradores  
próprios

**2.008**  
terceirizados  
e temporários GRI 2-8

**663**  
colaboradores  
próprios admitidos GRI 401-1

**560**  
pessoas  
desligadas

**10,16%**  
de turnover  
voluntário GRI 401-1

**12,51%**  
de turnover  
involuntário



# DESENVOLVIMENTO DE COLABORADORES DIRETOS GRI 3-3

A educação é uma das bases de cultura da Iguatemi, por isso investimos fortemente na capacitação de nossas pessoas com programas de desenvolvimento estruturados. Procuramos antecipar tendências que fortaleçam o negócio e impactem positivamente no desenvolvimento profissional dos colaboradores. Em 2025, relançamos nossa Universidade Corporativa, que passou a hospedar milhares de cursos *online* do LinkedIn Learning. Essa mudança possibilitou um grande crescimento na oferta de cursos e trilhas de aprendizagem, tanto à distância, quanto presenciais.

## NOSSOS NÚMEROS GRI 404-1

### Total de horas de capacitação

Capacitação	2023	2024	2025
Total de cursos	290	279	<b>801</b>
Total de trilhas	35	11	<b>61</b>
Média de horas de capacitação por pessoa	40	22,30	<b>23,89</b>
<b>Total de horas</b>	<b>99.382</b>	<b>51.765</b>	<b>59.482</b>

### Horas de capacitação por pessoa agrupadas por nível funcional GRI 404-1

Nível funcional	Horas/2023	Horas/2024	Horas/2025
Operacional	34	20,65	<b>21,67</b>
Profissional	49,03	22,65	<b>25,01</b>
Coordenação/Especialista	50,57	26,41	<b>25,36</b>
Gerência	52,62	30,7	<b>34,26</b>
Diretoria	30,7	31,98	<b>53,86</b>
Vice-presidência	17,13	15,7	<b>25,40</b>
Presidência	3	35,5	<b>43,50</b>

Colaboradora no JK Iguatemi



Colaborador no Iguatemi São Paulo

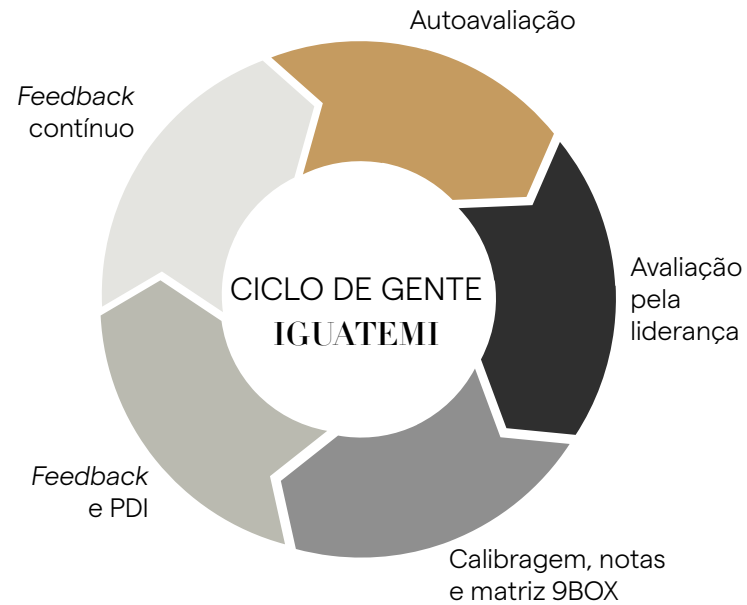


## PROGRAMAS DE DESENVOLVIMENTO

### Ciclo de gente e suas etapas GRI 404-3

É o nosso principal programa de desenvolvimento e gestão de carreira, abrangendo 100% do time durante todo o ano. Seu objetivo é promover reflexões estratégicas sobre desempenho, desafios e conquistas, para que evolução individual e competências organizacionais se alinhem e correspondam às demandas do negócio. A jornada começa com uma avaliação estruturada e segue com *feedback* contínuo e trocas qualificadas entre líderes e equipes.

O programa Ciclo de Gente é explicado em um *podcast* que aborda cada etapa, para ampliar seu alcance e divulgar toda a jornada de desenvolvimento.



### Universidade Corporativa Iguatemi GRI 404-2

Nossa universidade oferece trilhas personalizadas para todos os níveis hierárquicos, para uma oportunidade real de crescimento. Os treinamentos são oferecidos no modo *online* e em programas presenciais.

Em 2025, a parceria com o LinkedIn Learning nos abriu a possibilidade de acesso a mais de 28 mil cursos diretamente pela Universidade Corporativa. São conteúdos sobre habilidades técnicas e comportamentais, como comunicação, gestão de rotinas e melhoria de processos.



Apresentação da Universidade Corporativa Iguatemi



### Trilha ESG na Universidade Corporativa Iguatemi

A trilha aborda temas que já vivenciamos no dia a dia e promove uma maior integração do time Iguatemi com as práticas sustentáveis adotadas pela Companhia. Nessa jornada, são disseminados critérios ambientais, sociais e de governança corporativa definidos por nossa área de ESG para estimular o protagonismo dos colaboradores como agentes ativos de nossa agenda ESG.

Os conteúdos *online* são flexíveis e abordam temas como diversidade e inclusão, responsabilidade social, mudanças climáticas e governança corporativa.

### Desenvolvimento de lideranças: construindo o futuro da Iguatemi GRI 404-2

O sucesso de uma empresa está diretamente conectado à qualidade de suas lideranças. Com isso em mente, na Iguatemi estamos em constante aprimoramento de nossos gestores.

Buscamos desenvolver nos líderes competências essenciais que percorrem a liderança de pessoas, de processos e do negócio. Ao cultivarmos a capacidade de inspirar pessoas e construir ambientes verdadeiramente colaborativos, fortalecemos nossa cultura organizacional, garantimos um time estrategicamente alinhado e fortalecemos nosso *pipeline* de sucessão.

Nossos programas de desenvolvimento de lideranças são estruturados para acelerar o crescimento dos líderes em diferentes níveis, divididos em quatro trilhas: Primeira Liderança, Gerentes, Diretores e Comitê Executivo.

Cada trilha é orientada por três eixos fundamentais para a evolução da liderança:

- **Liderança de Si:** desenvolvimento do autoconhecimento, da inteligência emocional e das competências essenciais para resiliência, adaptação e tomada de decisão assertiva;

- **Liderança de Pessoas:** capacidade de inspirar, engajar e desenvolver equipes, criando um ambiente colaborativo e de alta *performance*;
- **Liderança de Negócios:** visão estratégica, tomada de decisão baseada em evidências e em inovação para impulsionar resultados e garantir a sustentabilidade do negócio.

### Programa Lidera

O Lidera é desenvolvido pela Academia Iguatemi e, em 2025, contou com a parceria da Escola do Caos. Ao todo foram cinco encontros com foco no desenvolvimento dos colaboradores que ocupam o primeiro nível de liderança.



Colaboradores no Programa Lidera



Momentos do evento Offsite 2025

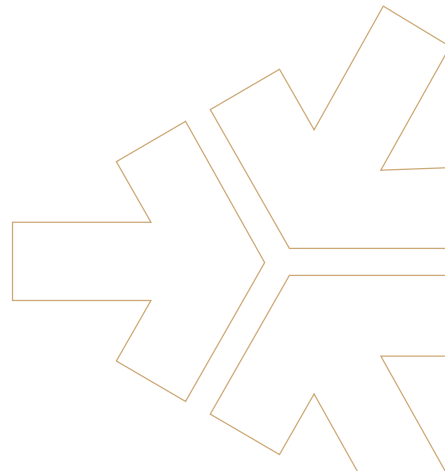
## Offsite de Líderes 2025 GRI 404-2

O encontro, realizado nos dias 23 e 24 de abril, reuniu todo o Comex, Diretores, Gerentes Corporativos e Gerentes Gerais dos shoppings em uma etapa essencial do Planejamento Estratégico do ano, permitindo que os líderes revisassem a estratégia da empresa, discutissem os focos prioritários e saíssem energizados para alcançar os objetivos definidos.

O *offsite* contou com a participação dos acionistas controladores, que relembra-ram os valores e a trajetória da Iguatemi.

As dinâmicas colaborativas propostas durante os dias de encontro geraram aprendizados valiosos de cooperação e entrosamento.

O momento reforçou o papel fundamental da liderança no engajamento dos times, na construção de conexões, na inovação contínua e na entrega de excelência, fortalecendo o compromisso com a cultura Iguatemi.





## Trilha da Evolução

Essa é uma jornada especial para quem tem uma função administrativa na Iguatemi, exceto lideranças que já contam com trilhas específicas. São quatro módulos que abordam autoconhecimento, inteligência emocional, comunicação, carreira e rotina, mas de forma leve, prática e ainda assim profunda. Mais de 220 pessoas se inscreveram nessa jornada de transformação na Academia Iguatemi.



Colaboradores na Trilha da Evolução

## Programa Alicerce

Criado em 2023, o programa apoia a alfabetização de colaboradores com aulas presenciais e *online*. Em setembro de 2025, a Iguatemi celebrou a conclusão de mais uma turma, com 29 colaboradores de oito shoppings diferentes.



Colaboradores no Programa Alicerce

## Semana ESG

Realizada anualmente, a Semana ESG é um evento voltado ao letramento e engajamento de colaboradores nos temas de sustentabilidade. A programação abordou os três eixos estratégicos da Companhia (gestão ambiental; pessoas diversas, felizes e prósperas; e integridade corporativa) por meio de debates, informativos e atividades práticas. Ao longo da semana, foram discutidos temas como ética e integridade nos negócios, meio ambiente e impacto social, sempre conectados à atualidade e à atuação da Iguatemi.



Colaboradores na Semana ESG

## Programa Troca de Funções 2025

Anualmente, realizamos essa ação com colaboradores do corporativo e líderes dos empreendimentos. Eles vivenciam, por um dia, o trabalho operacional nos shoppings: limpeza, paisagismo, manutenção, estacionamento e segurança. A iniciativa promove integração, valorização e compreensão da importância das atividades operacionais, que fazem a Iguatemi acontecer. A experiência proporciona melhoria contínua e inovação a partir das conversas com as equipes e sugestões dos participantes. Em 2025, participaram do programa 25 pessoas da área corporativa, trabalhando ao lado dos colaboradores da própria estrutura dos shoppings.



Troca de funções no estacionamento e no paisagismo



## Programa Troca de Funções Varejo 2025

Esse é um programa já tradicional na Iguatemi que anualmente convida pessoas do corporativo e do administrativo dos shoppings para vivenciarem a rotina das nossas lojas da iRetail e ampliarem sua visão sobre elas.

Em dezembro de 2025, o programa aconteceu em dois empreendimentos simultaneamente. Ao todo, 27 colaboradores atuaram por um dia como auxiliares de loja e conheceram, nos mínimos detalhes, a dinâmica do varejo, apoiando a linha de frente.

As vivências aconteceram nas lojas:

- Iguatemi São Paulo: COMME des GARÇONS, Polo, Birkenstock e Vilebrequin;
- JK Iguatemi: Christian Louboutin, Goyard e Missoni.



Mais do que uma imersão, o Troca de Funções reforça a importância do olhar humano, da excelência e da colaboração para a sustentabilidade dos negócios.

## Capacitação do Conselho de Administração em responsabilidade social e justiça climática GRI 2-17

Como parte da agenda do Conselho, em 2025 tivemos um treinamento com especialista sobre justiça climática e estratégia de responsabilidade social. O objetivo foi aprofundar conceitos e entender as oportunidades e as responsabilidades para a Iguatemi, refletindo sobre pautas para o desenvolvimento da Companhia nesse tema.

*Relógio no átrio do Iguatemi São Paulo*





Shopping Pátio Higienópolis

## SAÚDE E SEGURANÇA DOS TRABALHADORES GRI 3-3

Em 2025, consolidamos avanços significativos na promoção da saúde e do bem-estar de colaboradores, reforçando nosso compromisso com práticas consistentes e de longo prazo.

Acreditamos que a sustentabilidade humana é um pilar fundamental para a perenidade dos nossos negócios. Ao investir de forma consistente no cuidado com as pessoas, promovemos ambientes mais saudáveis, engajados e produtivos, fortalecendo a resiliência organizacional e a sustentabilidade da Companhia.

Nossa estratégia parte do entendimento de que pessoas bem cuidadas impulsionam resultados sustentáveis, contribuem para a mitigação de riscos e ampliam a capacidade de geração de valor no longo prazo. Por isso, iniciativas voltadas à saúde, bem-estar, segurança psicológica e desenvolvimento humano estão integradas à nossa visão de crescimento responsável.

Entre nossas ações estratégicas para a manutenção de um ambiente seguro, saudável e favorável ao crescimento, destacam-se: **GRI 403-1, GRI 403-6**

- identificação e avaliação contínua da existência de perigos no ambiente de trabalho;
- definição de ações permanentes para promover a gestão em Saúde e Segurança do Trabalho (SST);
- melhoria contínua das condições de trabalho, considerando aspectos físicos, organizacionais e psicossociais;
- mitigação de riscos químicos, físicos, biológicos, ergonômicos e psicossociais;
- adoção de medidas eficazes para eliminar ou minimizar impactos adversos à saúde e à segurança das pessoas.





## POLÍTICA DE SAÚDE E SEGURANÇA OCUPACIONAL

Na Iguatemi assumimos o compromisso com um ambiente de trabalho saudável, seguro e sustentável para nossas pessoas, atendendo aos requisitos legais e às melhores práticas de mercado. Respeitamos as leis aplicáveis a esses temas e atendemos aos padrões de segurança estabelecidos, implementando medidas adicionais quando identificamos quaisquer outros riscos. Temos ações específicas voltadas para a prevenção de acidentes e doenças ocupacionais, promovemos hábitos saudáveis e o respeito à dignidade de todas as pessoas.

Cumprimos rigorosamente as diretrizes definidas na Norma Regulamentadora nº 1 (NR-1), que normatiza o gerenciamento de riscos ocupacionais e a adoção de medidas de prevenção em Segurança e Saúde no Trabalho (SST) em todos os empreendimentos.

Entre as principais mudanças para 2026, destacamos a ampliação do gerenciamento de riscos, que passa a contemplar, além dos riscos físicos, químicos e biológicos e ergonômicos, também riscos psicossociais. De acordo com a norma NR-1, adequamos nosso Programa de Gerenciamento de Riscos (PGR) com um inventário de riscos nos processos e nos ambientes de trabalho e um plano de ação para prevenir perigos e lesões. Além disso, reforçamos o treinamento contínuo em SST para todos os trabalhadores, com atenção especial a gestores e líderes. [GRI 403-2](#)

Além do PGR, contamos com o Programa de Controle Médico de Saúde Ocupacional (PCMSO), que monitora, previne, rastreia e diagnostica precocemente agravos à saúde dos trabalhadores decorrentes das condições do trabalho. [GRI 403-3](#)

## BEM-ESTAR DAS NOSSAS PESSOAS

Estruturamos uma agenda contínua de iniciativas voltadas à promoção da saúde mental e do bem-estar, integrando cuidado preventivo, acolhimento e acesso facilitado a serviços especializados.

Nossa visão ampliada de saúde considera o indivíduo como um todo, incluindo sua família, suas relações e o contexto em que está inserido. Ao longo dos últimos anos, fortalecemos uma rede de cuidado acessível, diversa e integrada, capaz de atender diferentes necessidades e momentos de vida, respeitando as especificidades das nossas operações e das realidades locais.

Os programas e benefícios apresentados a seguir refletem esse compromisso. Eles combinam atendimento contínuo, suporte em situações de alta vulnerabilidade emocional, estímulo ao autocuidado e ações presenciais de conscientização, ampliando o alcance do cuidado e reforçando a cultura de prevenção.



Colaboradores do JK Iguatemi



## Saúde Iguatemi 24h

Plataforma digital de cuidado integral que oferece atendimento médico 24h, reunindo mais de 30 especialidades médicas e uma equipe multidisciplinar composta por psicólogos, nutricionistas, educadores físicos e enfermeiros, promovendo uma jornada de saúde contínua e coordenada. O programa também disponibiliza o serviço de segunda opinião médica, em que um comitê de especialistas se reúne para avaliar casos específicos, ampliando a segurança clínica e a qualidade das decisões em saúde.

Em 2025, o benefício foi estendido para pais e mães dos colaboradores, por um valor acessível, reforçando a compreensão de que o bem-estar familiar impacta diretamente a tranquilidade, o engajamento e a produtividade no ambiente de trabalho.

## Programa 4 estações

Esse programa é uma iniciativa de apoio emocional estruturado, criada para acolher colaboradores em situações de grande impacto emocional, como luto, violência, abuso e desastres naturais. O programa oferece suporte psicológico especializado, garantindo um espaço seguro de escuta, cuidado e orientação confidencial e que respeita as características de cada situação.

Quando necessário, ao final do ciclo de atendimento, os profissionais encaminham o colaborador para acompanhamento contínuo, integrando o cuidado à rede assistencial do plano de saúde ou a outros programas de saúde emocional da Companhia.

## Wellz



É o programa de saúde emocional da Iguatemi, que oferece suporte psicológico *online* por meio de uma jornada de cuidado personalizada. A plataforma disponibiliza terapias individuais e em grupo, além de atividades e conteúdos interativos voltados ao desenvolvimento emocional, autoconhecimento e manejo do estresse, garantindo acesso facilitado e sigiloso para todas as nossas pessoas.

O programa atua de forma preventiva e contínua, acompanhando os colaboradores ao longo de diferentes fases da vida profissional e pessoal. Os indicadores internos demonstram alto nível de engajamento e satisfação, com predominância de quadros leves de ansiedade e depressão, evidenciando a efetividade do cuidado antecipatório e da ampliação do acesso ao suporte emocional.

## Wellhub



Programa para a promoção de saúde integral e do bem-estar, oferecendo acesso a uma ampla rede de aplicativos e serviços de saúde física e mental, como atividades físicas, meditação, nutrição, hábitos saudáveis e educação financeira. A Iguatemi subsidia um plano gratuito para seus colaboradores, ampliando o acesso a práticas de autocuidado de forma flexível e alinhada às diferentes rotinas.

Além da modalidade gratuita, o programa permite que os colaboradores optem por planos ampliados, com acesso a academias, estúdios e serviços presenciais, bem como a inclusão de dependentes, reforçando o entendimento de que o cuidado com a saúde ultrapassa o ambiente de trabalho.



## Semana de saúde

A SIPAT (Semana Interna de Prevenção de Acidentes de Trabalho) é realizada anualmente com o objetivo de conscientizar os colaboradores em temas de saúde e segurança com palestras, atividades lúdicas e treinamentos para reduzir acidentes e doenças no trabalho.

A Semana de Saúde, realizada em todos os nossos empreendimentos, ampliou o escopo tradicional da SIPAT, oferecendo vacinação, *quick massage*, meditação e palestras com profissionais especializados. A iniciativa reforçou a cultura de prevenção e ampliou o acesso a práticas de bem-estar para a equipe.

## Setembro Amarelo

Durante esse mês dedicado à conscientização sobre a saúde mental, fomos além das campanhas: psiquiatras estiveram em todas as unidades para atendimentos individuais, com alta adesão e resultados expressivos. Muitos colaboradores foram encaminhados para acompanhamento contínuo, evidenciando a relevância do programa e a confiança na empresa, construída ao longo dos anos.

## Outubro Rosa

Realizamos, em outubro de 2025, ações de conscientização sobre a saúde da mulher, dentro e fora da Companhia. Transmitimos para todos os empreendimentos um encontro especial com o Dr. Antonio Carlos Buzaid, referência internacional em oncologia, e com a colaboradora Maria Rodrigues de Paiva, que compartilhou sua trajetória de superação do câncer. Foi uma ação de sensibilização e incentivo ao autocuidado, destacando a importância da prevenção e do diagnóstico precoce.

Também em outubro, as fachadas dos shoppings foram iluminadas com a cor rosa e os canais digitais da Companhia veicularam conteúdos de conscientização, ampliando o engajamento de clientes, colaboradores e comunidades.

E reeditamos a campanha “Estacionou, doou”, que destina 100% da renda líquida do estacionamento da última quarta-feira de outubro a instituições ligadas à causa oncológica. Nos últimos dez anos, a iniciativa reuniu cerca de R\$ 4 milhões, viabilizando a realização de mais de 18 mil mamografias em todo o país.



Fachada do Iguatemi Ribeirão Preto e equipe do Iguatemi São Paulo vestindo rosa



## Novembro Azul



Colaboradores no Iguatemi Brasília

Tivemos a campanha do Novembro Azul acontecendo em todos os nossos empreendimentos. Foi realizado um encontro especial, com transmissão ao vivo para toda a Companhia, com o Dr. Fernando Cotait Maluf, referência nacional em oncologia, e o colaborador Davi Paulo, do Iguatemi São Paulo, que contou sobre seu tratamento contra o câncer. A mediação foi feita por nosso parceiro Instituto Vencer o Câncer (IVOC). Como forma de engajamento, colaboradores aderiram à campanha vestindo azul.

Adicionalmente, promovemos a realização de exames de PSA diretamente nas unidades e distribuimos informativos sobre prevenção, diagnóstico precoce e benefícios corporativos disponíveis para colaboradores e seus familiares, como o programa Saúde Iguatemi 24h, que oferece atendimento gratuito de urologistas por telemedicina.

Tivemos a campanha do Novembro Azul acontecendo em todos os nossos empreendimentos. Foi realizado um encontro especial, com transmissão ao vivo para toda a Companhia, com o Dr. Fernando Cotait Maluf, referência nacional em oncologia, e o colaborador Davi Paulo, do Iguatemi São Paulo,

## Agentes de Bem-estar e Saúde

A continuidade desse programa, iniciado em 2024, reforçou nosso compromisso com o tema da saúde compreendido em sua totalidade e ampliou nossa rede de apoio interno.

Criado para ampliar o alcance das iniciativas em saúde, qualidade de vida e benefícios entre os mais de 2.500 colaboradores da Companhia, o programa vem tratando com especial atenção aqueles que atuam nas operações de shoppings e não têm acesso constante a canais digitais no dia a dia.

Enfrentando a diversidade de realidades locais e a limitação de uma comunicação imediata, estruturamos uma rede de 30 agentes voluntários, distribuídos por todas as unidades, preparados para atuar como multiplicadores da cultura do cuidado. O programa oferece uma trilha formativa ampla que combina oficinas presenciais, atividades assíncronas, laboratórios virtuais e planos de ação. O foco principal é o autocuidado, a gestão emocional e a promoção de ambientes saudáveis.



Iguatemi Brasília



## OUTROS DESTAQUES EM 2025



### Movimento Mente em Foco

Ainda no âmbito de saúde mental, somos signatários desse movimento inserido no Pacto Global que combate o estigma e os preconceitos sobre saúde mental e incentiva empresas e organizações a adotarem práticas que promovam a saúde mental e o bem-estar.

### Prêmio Nacional de Qualidade de Vida (PNQV)



Fomos premiados na categoria Bronze já em nossa primeira participação. O prêmio reconhece as práticas mais eficazes e consistentes na promoção da saúde e do bem-estar em organizações modernas e de alta *performance* ao redor do mundo.

### Prêmio Ser Humano – Associação Brasileira de Recursos Humanos



Pelo segundo ano consecutivo, fomos finalistas do prêmio da ABRH, uma das principais premiações nacionais em gestão de pessoas, que valoriza iniciativas alinhadas à estratégia do negócio, à inovação e às melhores práticas de cuidado com foco genuíno na experiência do colaborador e de sua família.



### Vittude Awards

A Iguatemi foi reconhecida entre as três empresas finalistas nessa premiação que destaca organizações que colocam a saúde mental no centro de sua estratégia, cultura e práticas de gestão. O reconhecimento reforça a consistência de nossa atuação na construção de uma jornada estruturada e contínua de cuidado emocional, por meio da ampliação do acesso ao suporte psicológico, ações preventivas e iniciativas integradas de bem-estar.

### Certificação GPTW – Mental Health



Recebemos esse reconhecimento, que é concedido às organizações que demonstram compromisso estruturado e efetivo com a promoção da saúde mental e do bem-estar emocional de seus colaboradores. Complementar à certificação tradicional do GPTW, essa avaliação considera a percepção dos profissionais sobre segurança psicológica, apoio da liderança, qualidade das relações no ambiente de trabalho e existência de políticas e práticas voltadas a prevenção, acolhimento e cuidado em saúde mental.



# REMUNERAÇÃO E BENEFÍCIOS

GRI 2-20

Na Iguatemi contamos com uma metodologia própria de valorização do trabalho que se baseia em parâmetros nacionais e internacionais.

A partir de um eixo central, avaliamos a evolução gradual da sociedade, suas novas exigências de consumo e bem-estar, ao mesmo tempo em que consideramos o valor de nossos colaboradores.

Fazemos avaliações personalizadas anuais respeitando as legislações trabalhistas e acompanhando as práticas de mercado.

Lançada em 2024, a primeira fase da plataforma +Beni (+Benefícios Iguatemi) nos possibilitou uma visão detalhada dos valores dos benefícios. Em 2025, essa ferramenta passou a apresentar o valor de um conjunto maior de benefícios, permitindo que cada colaborador visualize sua remuneração total, incluindo salário e todos os investimentos realizados pela empresa. A próxima fase, prevista para 2026, incluirá itens como dias de folga por tempo de casa e investimentos em treinamento.

## BENEFÍCIOS NA IGUATEMI GRI 401-2

Em alinhamento com nossa estratégia de promover saúde e bem-estar de forma integral para nossas pessoas, oferecemos programas e benefícios que ampliam o cuidado para além das convenções coletivas de trabalho. Dessa forma, reforçamos um olhar humano, preventivo e inclusivo que combina o cumprimento da legislação com iniciativas voltadas à proteção, ao acolhimento e à valorização da experiência do colaborador. Entre os mais de 40 benefícios ofertados, destacamos:

- auxílio alimentação/refeição;
- vale transporte;
- seguro de vida;
- auxílio creche;
- assistência médica e odontológica;
- previdência privada;
- estacionamento;
- programas para a saúde emocional (terapias, rodas de conversas, meditação e musicoterapia);
- gestão do cuidado por meio do Saúde Iguatemi 24h (teleconsultas para atendimento médico especializado, nutricionista, *coaching* esportivo, telepsicologia e segunda opinião médica);
- incentivo à prática de atividades físicas por meio da Wellhub;
- torneios esportivos e de jogos eletrônicos, oportunidades para ampliar a socialização, a cooperação e o desenvolvimento de habilidades cognitivas.



Colaboradores do JK Iguatemi em partida de futebol de salão



# DIVERSIDADE E EQUIDADE DE OPORTUNIDADES

Ideias somadas realizam os melhores e maiores sonhos.

**GRI 405-1** Para nós, a sustentabilidade também depende do respeito genuíno às diferenças. Entendemos que valorizar a pluralidade humana é uma atitude justa e também estratégica, que nos fortalece e nos diferencia. Temos consciência de que, quando as pessoas se sentem acolhidas e podem contribuir com todo seu potencial, a inovação flui naturalmente e os resultados logo aparecem.

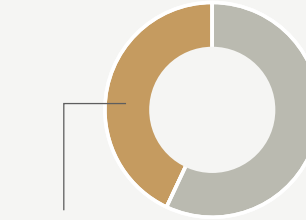
Sabemos que todos carregamos uma visão de mundo que influencia nossas decisões diárias. Por isso, investimos em um diálogo constante, na reflexão crítica e no desenvolvimento contínuo. Queremos que tanto líderes quanto colaboradores façam escolhas conscientes que beneficiem o coletivo e construam oportunidades justas para que tenhamos um futuro mais igualitário para todos com quem partilhamos o nosso negócio.

Em nosso Código de Conduta Ética estabelecemos integridade, confiança e respeito incondicional à dignidade humana como pilares inegociáveis. Não toleramos nenhuma forma de preconceito, seja por gênero, etnia, idade, orientação sexual, religião, origem ou qualquer outro aspecto que faça parte da identidade das pessoas.

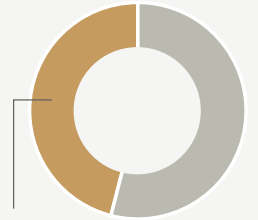
Para traduzir nossos valores em ações concretas, firmamos compromissos públicos relevantes, como o Pacto Global da ONU.

Nossos parceiros de negócio também são convidados a fazer parte dessa jornada. Afinal, uma sociedade mais justa e igualitária se constrói em conjunto, e é isso que buscamos ao estender nossos princípios a toda nossa cadeia de valor.

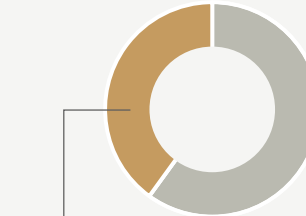
## NÚMEROS EM DESTAQUE



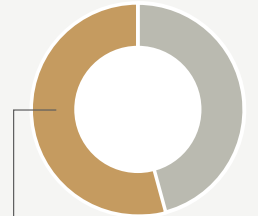
**43%** do quadro de colaboradores são MULHERES



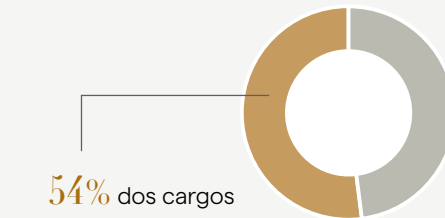
**45%** dos colaboradores se autodeclararam NEGROS (pretos e pardos)



**40%** da DIRETORIA estatutária é composta por MULHERES



**56%** do Comitê Executivo é composto por MULHERES



**54%** dos cargos de liderança são ocupados por MULHERES (coordenação e acima)

\* Os dados se referem a data base dezembro/2025.



## COLABORADORES POR RAÇA, GÊNERO E CARGO

CARGO	AMARELO	BRANCO	INDÍGENA	PRETOS E PARDOS	NÃO INFORMADO	TOTAL GERAL
<b>Presidência</b>	<b>0</b>	<b>1</b>	<b>0</b>	<b>0</b>	<b>0</b>	<b>1</b>
Feminino	0	0	0	0	0	0
Masculino	0	1	0	0	0	1
<b>Vice-Presidência</b>	<b>0</b>	<b>5</b>	<b>0</b>	<b>0</b>	<b>0</b>	<b>5</b>
Feminino	0	2	0	0	0	2
Masculino	0	3	0	0	0	3
<b>Diretoria</b>	<b>1</b>	<b>18</b>	<b>0</b>	<b>0</b>	<b>0</b>	<b>19</b>
Feminino	1	8	0	0	0	9
Masculino	0	10	0	0	0	10
<b>Gerencial</b>	<b>6</b>	<b>131</b>	<b>0</b>	<b>17</b>	<b>0</b>	<b>154</b>
Feminino	4	65	0	9	0	78
Masculino	2	66	0	8	0	76
<b>Coordenação/Especialista</b>	<b>7</b>	<b>169</b>	<b>0</b>	<b>39</b>	<b>0</b>	<b>215</b>
Feminino	3	96	0	20	0	119
Masculino	4	73	0	19	0	96
<b>Administrativo/Profissional</b>	<b>5</b>	<b>453</b>	<b>2</b>	<b>220</b>	<b>0</b>	<b>680</b>
Feminino	2	262	0	104	0	368
Masculino	3	191	2	116	0	312
<b>Operacional</b>	<b>17</b>	<b>571</b>	<b>4</b>	<b>851</b>	<b>0</b>	<b>1.443</b>
Feminino	10	198	2	301	0	511
Masculino	7	373	2	550	0	932
<b>TOTAL GERAL</b>	<b>36</b>	<b>1.348</b>	<b>6</b>	<b>1.127</b>	<b>0</b>	<b>2.517</b>

## COLABORADORES COM DEFICIÊNCIA POR GÊNERO E CARGO

CARGO	PESSOAS COM DEFICIÊNCIA
<b>Gerencial</b>	<b>1</b>
Feminino	0
Masculino	1
<b>Administrativo/ Profissional</b>	<b>7</b>
Feminino	3
Masculino	4
<b>Operacional</b>	<b>23</b>
Feminino	16
Masculino	7
<b>TOTAL GERAL</b>	<b>31</b>

JK Iguatemi





## MULHERES EM CARGO DE LIDERANÇA POR RAÇA E LOCALIDADE

MULHERES NA LIDERANÇA (a partir de coordenadoras)	HOLDING	SP Capital	SP Interior	RIO DE JANEIRO	SUL	IRETAIL	BRASÍLIA	TOTAL GERAL
Amarela	5	0	0	0	0	0	0	5
Branca	57	29	26	7	11	20	1	151
Indígena	0	0	0	0	0	0	0	0
Parda	3	4	2	1	2	5	4	21
Preta	4	0	2	0	0	0	0	6
<b>TOTAL GERAL</b>	<b>69</b>	<b>33</b>	<b>30</b>	<b>8</b>	<b>13</b>	<b>25</b>	<b>5</b>	<b>183</b>



Lideranças femininas da Iguatemi

A equidade de gênero segue sendo um tema central para nós: **54%** do nosso quadro de lideranças, a partir de coordenadoras, é composto por mulheres. E nosso trabalho vem sendo reconhecido. A Iguatemi integra a carteira do Índice TEVA Mulheres na Liderança, que reúne companhias com maior representatividade feminina em instâncias de governança, e seguimos presentes no índice de Diversidade da B3 (IDIVERSA B3).

Queremos avançar de forma acelerada nas perspectivas de inclusão e na temática da identidade racial. Para isso, realizamos mentorias frequentes que auxiliam na formação em liderança desde 2023. Nosso objetivo é ampliar esse trabalho, alcançando um público ainda maior e aprofundando seu impacto.

### Abraços no Pátio

Na semana que marcou o Dia da Não Violência, o Pátio Higienópolis reuniu convidados no Teatro da Casa Higienópolis para conversarem sobre moda como forma de inclusão. Participaram como debatedores Luiz Claudio, estilista da marca Apartamento 03, a estilista Preta Nascimento e Paulo Borges, criador da semana de moda SPFW. A mediação foi de Mauricio Pestana, do Grupo de Comunicação Raça.

O evento, chamado de Abraços no Pátio, é realizado há oito anos para lembrar a importância da data e valorizar atitudes que reforcem a solidariedade e a empatia enquanto combatem qualquer forma de preconceito.





O Teatro Cultura Artística, em São Paulo, é um dos projetos culturais apoiados pela Iguatemi



## COMUNIDADE E PROJETOS FILANTRÓPICOS

Em 2025, tivemos grandes avanços na nossa atuação com comunidades e projetos sociais. [GRI 2-29](#)

Revisamos nossa estratégia de investimento social privado com o apoio de uma consultoria especializada. O trabalho envolveu entrevistas internas, *benchmark* e *workshops* com lideranças da Iguatemi. Identificamos as melhores práticas a partir de 16 quesitos de Responsabilidade Social definidos na Norma ABNT 2030, nos Objetivos de Desenvolvimento Sustentável e no ISE B3.

Com isso, posicionamos a Iguatemi em relação a outras empresas do setor e traçamos um plano de ação para atuar em várias oportunidades. Definimos o número de projetos a serem apoiados, recorrentes ou esporádicos, e o nível de investimento em cada um dos pilares considerando também as leis de incentivo: cidades, cidadania, educação e cultura. E criamos indicadores para acompanhar os resultados junto aos nossos parceiros no curto, médio e longo prazo.

Nossa abordagem de investimento social privado contempla o apoio a iniciativas no longo prazo e parcerias pontuais ou emergenciais, como campanhas e mutirões, entre outros.

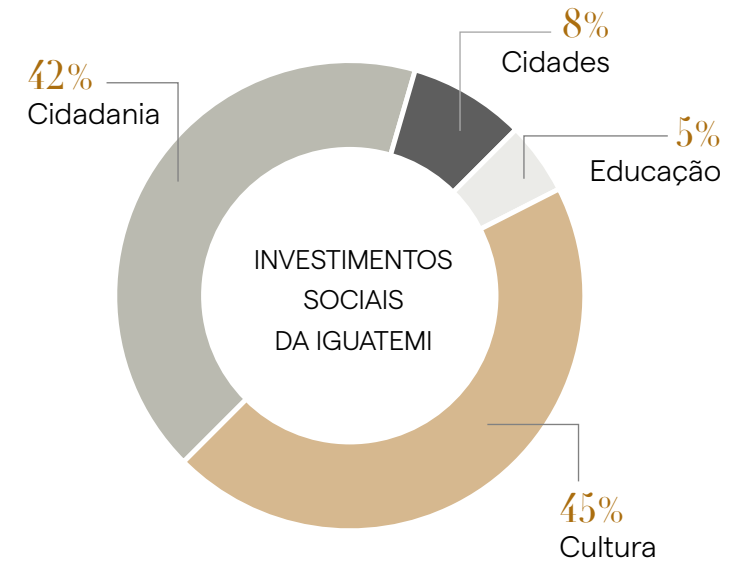


## ESTRATÉGIAS PARA INVESTIMENTO SOCIAL PRIVADO

### OBJETIVO

Promover o desenvolvimento humano e social tendo em vista uma sociedade mais consciente, sustentável e inclusiva para todos os brasileiros

VISÃO DE LONGO PRAZO	CIDADES	CIDADANIA	EDUCAÇÃO	CULTURA
	Investir e conservar infraestruturas para espaços mais resilientes e adaptáveis nas cidades considerando as mudanças climáticas	Formar sociedades justas, inclusivas, participativas e sustentáveis, onde todas as pessoas tenham direitos garantidos, voz ativa e oportunidades iguais para contribuir no desenvolvimento coletivo.	Apoiar a melhoria da educação pública infantil e fundamental por meio de atividades pedagógicas e gestão escolar.	Contribuir para o acesso a bens culturais para o bem-estar da população brasileira.



Em 2025 chegamos ao valor total de investimento social de R\$ 12 milhões.

Esse valor provém de diferentes fontes, considerando investimentos diretos e também aqueles vindos de mecanismos de incentivo fiscal, como Lei Rouanet, PROMAC e FUMCAD, que permitem direcionar parte dos impostos para iniciativas culturais e socioeducativas.



## CIDADES

### Arq.Futuro

No dia 6 de maio de 2025, no Teatro Oficina do Estudante Iguatemi, em Campinas, realizamos a 2ª edição do Arq.Futuro, Novas Centralidades Urbanas, com patrocínio da Casa Figueira Campinas e da Iguatemi S.A.. O encontro reuniu especialistas nacionais e internacionais para debater caminhos para cidades mais inteligentes, sustentáveis e centradas nas pessoas, com foco em qualidade de vida, mobilidade ativa e inclusão social.

Entre os destaques, o urbanista Carlos Moreno, criador do conceito da “Cidade de 15 Minutos”, compartilhou sua visão sobre o futuro das metrópoles. Washington Fajardo, referência em habitação social pelo BID (Banco Interamericano de Desenvolvimento), trouxe reflexões sobre habitação e regeneração urbana. Já Margarida Caldeira (Broadway Malyan), responsável pelo *masterplan* do bairro Casa Figueira, destacou o potencial do projeto como referência em urbanismo contemporâneo.

A programação, gratuita, contou com palestras, mesas de conversa e estudos de caso, com participação de representantes de instituições como FAUUSP, Insper Cidades, PUC-Campinas e Unicamp. O evento reforçou o compromisso da Casa Figueira em fomentar discussões qualificadas sobre o futuro das cidades e o papel dos espaços urbanos na promoção de bem-estar e desenvolvimento sustentável.

## CIDADANIA

### Childhood



Somos apoiadores e patrocinadores da Childhood Brasil, organização sem fins lucrativos fundada pela Rainha Sílvia, da Suécia, e referência no enfrentamento da violência sexual contra crianças e adolescentes. Há mais de uma década, a iniciativa contribui para que milhares de meninas e meninos no Brasil e no mundo tenham suas vidas impactadas positivamente. No mês das crianças, realizamos, em parceria com o Teatro Iguatemi, o evento beneficente **Rock pela proteção da infância**, com música, contação de histórias e atividades educativas para ampliar as ações em defesa dos direitos de crianças e adolescentes.

### Artesol



Há mais de uma década somos parceiros da Artesol, Artesanato Solidário, organização que apoia artesãos em todo o Brasil e atua como centro de pesquisa, reflexão, formação e criação de políticas públicas. No espaço cedido no JK Iguatemi, em 2025 foi reinaugurada a loja física da Artesol, a Artiz, que funciona como ponte entre artesãos, designers e consumidores. Todo o lucro é reinvestido no projeto, fortalecendo comunidades e impulsionando seu desenvolvimento. Também no ano passado foi lançada a loja *online* da Artiz.



## Blue Day

Em abril de 2025, reforçamos nosso compromisso com a inclusão ao abraçarmos novamente o movimento global Blue Day de conscientização sobre o Transtorno do Espectro Autista (TEA). Ressaltamos a importância do diagnóstico precoce e a ampliação do entendimento sobre as neurodivergências, contribuindo para a quebra de estigmas e para a construção de ambientes mais acolhedores.

Para dar visibilidade à causa, iluminamos as fachadas dos nossos empreendimentos com a cor azul, símbolo do movimento, para reforçar a intenção de transformar nossos espaços em pontos de diálogo e sensibilização. Paralelamente, ampliamos a comunicação em nossos canais digitais por meio do Iguatemi Daily, compartilhando conteúdos educativos que reforçam a necessidade de respeito, inclusão e diversidade.



Fachada do JK Iguatemi

Também promovemos sessões de cinema inclusivas, especialmente planejadas para garantir conforto a pessoas com TEA e suas famílias. Nessas sessões, adaptamos o ambiente para torná-lo sensorialmente amigável, com volume reduzido, iluminação parcial e liberdade de movimentação, permitindo que a experiência de lazer fosse acessível, leve e segura para todos.

Ao longo da campanha, convidamos o público a participar ativamente desse movimento de conscientização, incentivando o compartilhamento das imagens das fachadas com iluminação especial com a *hashtag* oficial da ação.

## Campanha do Agasalho

Pelo nono ano consecutivo, participamos da Campanha do Agasalho em parceria com a Cruz Vermelha São Paulo. Na edição 2025, contamos com cinco de nossos empreendimentos como pontos oficiais de arrecadação: Iguatemi São Paulo, JK Iguatemi, Shopping Market Place, Pátio Higienópolis, Iguatemi Alphaville e Pátio Paulista. Assim, incentivamos a participação de clientes, lojistas e colaboradores, ampliando o alcance da iniciativa e fortalecendo nossa rede de solidariedade.

Em 2025, chegamos a mais de 4 toneladas em doações, destinadas às 99 organizações não governamentais cadastradas junto à Cruz Vermelha São Paulo. Além disso, apoiamos diretamente ações de atendimento à população em situação de rua em São Paulo.

## Lar das Crianças da CIP



Em dezembro de 2025, organizamos mais uma edição da nossa Campanha Social de Natal, mobilizando nossa comunidade. Pelo terceiro ano consecutivo, contamos com a parceria da plataforma Abacashi para arrecadar doações para a instituição, que há mais de 85 anos acolhe, educa e oferece oportunidades para crianças e adolescentes.



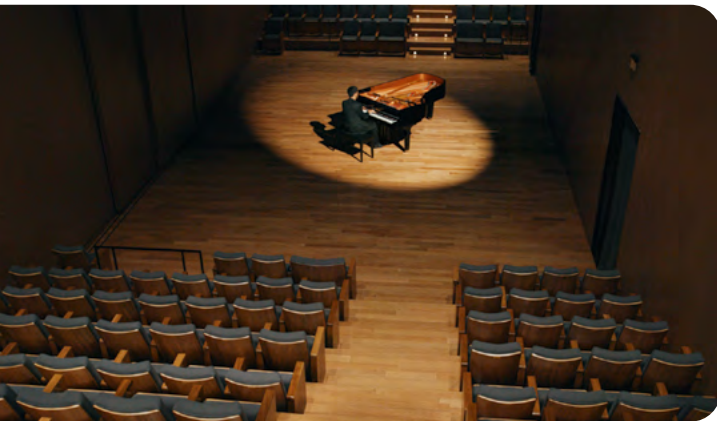
## CULTURA

### Teatro Iguatemi

Em 2025, demos um passo importante na ampliação de nossa atuação cultural com a inauguração do Teatro Iguatemi, no décimo andar do Iguatemi São Paulo. Criamos um espaço pensado para acolher arte, encontros e experiências numa atmosfera intimista e imersiva.

Sua arquitetura moderna, inspirada no conceito de teatro de arena, aproxima plateia e artistas. A escolha de materiais contribui para uma acústica cuidadosamente planejada. A vista para o pôr do sol da cidade complementa a experiência sensorial, integrando o espaço ao cenário urbano de São Paulo.

Versátil, o Teatro Iguatemi se adapta a diferentes formatos, como apresentações musicais, palestras, *performances*, *podcasts* e produções experimentais. Essa flexibilidade permite que o espaço receba linguagens diversas.



Para a estreia, teve início a Série Iguatemi & Cultura Artística, que reúne artistas de diferentes estilos e formações. Com uma curadoria que valoriza a diversidade musical, iniciamos uma programação que vai do erudito à música popular.

### SP-Arte

Há mais de 15 anos apoiamos e patrocinamos a SP-Arte, reconhecida como a maior feira de arte da América Latina.

Na edição 2025, em nossa Arena Iguatemi, promovemos conversas com artistas e curadores de relevância nacional que ampliaram o diálogo sobre temas contemporâneos e aproximaram ainda mais a arte do cotidiano dos visitantes.

A Arena, idealizada como um espaço plural e integrado ao Parque Ibirapuera, é desmontada e montada novamente reutilizando as madeiras originais.

Durante o evento, apresentamos uma obra de nossa coleção de arte: *Beirut Postcard* (2014), de Vik Muniz. Além disso, mantivemos nossa tradição de doar obras para a Pinacoteca do Estado de São Paulo no primeiro dia da feira.

Nossa participação na SP-Arte novamente cumpriu a missão de reforçar a imagem da Iguatemi e sua conexão com a arte.





# RELACIONAMENTO COM CLIENTES E ENTRETENIMENTO

O ano de 2025 marcou um ciclo de modernização profunda e consolidação das iniciativas de relacionamento, inovação e experiência do cliente na Iguatemi.

As áreas de Inteligência, Comunicação e Eventos atuaram de forma integrada para fortalecer a jornada do consumidor, ampliar o engajamento com o Iguatemi ONE e elevar o padrão de atendimento em toda a rede.

## IGUATEMI ONE

Já no início do ano, concluímos uma das entregas mais relevantes para nossa relação com os clientes: o relançamento do aplicativo Iguatemi ONE. A plataforma passou por uma renovação completa, melhorando seu desempenho e oferecendo uma navegação mais fluida e intuitiva. O programa ganhou uma nova estrutura de categorias – *Silver*, *Gold*, *Black* e *Diamond* – com critérios mais acessíveis, ampliando o engajamento e permitindo que mais clientes evoluam dentro do programa. O resultado desse movimento foi expressivo: o Iguatemi ONE ultrapassou a marca de **1 milhão de usuários** ao final do ano.



## SERVIÇO DE ATENDIMENTO AO CLIENTE

Em 2025, avançamos de forma inovadora com a centralização do atendimento ao cliente. Até esse ano, nosso SAC era fragmentado entre shoppings, canais e equipes distintas, gerando respostas divergentes e dificultando o cumprimento de prazos legais. Ao longo do ano, implementamos uma operação unificada com sistema próprio para isso, sendo o atendimento concentrado no WhatsApp, integração com *bot* e uma equipe treinada para refletir o tom de voz e a cultura Iguatemi.

O novo modelo trouxe ganhos imediatos, com a primeira resposta em até três minutos e maior consistência nas interações. Dessa forma, reforçamos nossa governança, eficiência e conformidade. A evolução continua em 2026, com a implementação de Inteligência Artificial para atendimento em linguagem natural.

## NPS

2025 marcou um ano importante de avanço, ainda maior, em nosso nível de satisfação dos clientes finais. Todos os shoppings da rede\* registraram crescimento no NPS, e quatro unidades atingiram a zona de excelência, refletindo o impacto das melhorias estruturais, nível de serviço, novas lojas e operações cada vez mais satisfatórias para nossos clientes.

\*Considera todos os shoppings com histórico



## EVENTOS EM 2025

Nosso calendário de eventos em 2025 foi expandido em todos os empreendimentos.

Recebemos cerca de 250 mil pessoas apenas nos eventos corporativos e temos uma estimativa de até 800 mil, considerando eventos locais e de relacionamento. Dessa forma, consolidamos nossa atuação como agente de cultura, convivência e bem-estar.

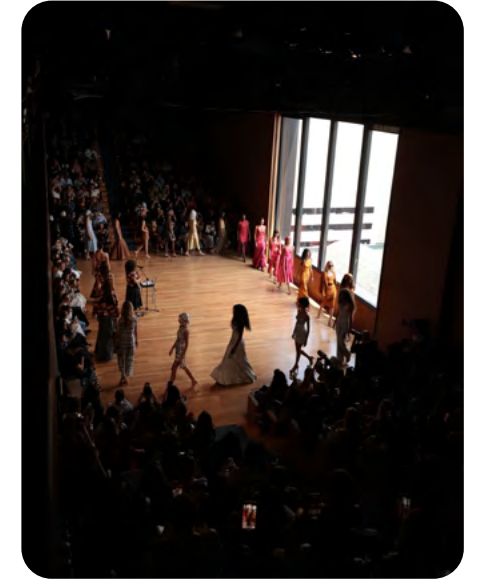
### São Paulo Fashion Week

O SPFW 2025 celebrou 30 anos com edições especiais em abril e outubro, consolidando o Teatro Iguatemi e o shopping JK Iguatemi como seus palcos principais, juntamente com o Parque Ibirapuera.

Em abril, a 59ª edição aconteceu no shopping JK Iguatemi e no Teatro Iguatemi, no Iguatemi São Paulo, servindo de palco para três desfiles. Em outubro, a edição de número 60 aconteceu no Iguatemi São Paulo e na Casa Higienópolis, que recebeu dois desfiles.

Participaram das apresentações algumas das principais marcas do cenário nacional, como Patricia Viera e Handred.

Com muito compromisso e visão estratégica, ao sediar o São Paulo Fashion Week, reafirmamos nosso apoio a um dos principais eventos da indústria da moda no mundo.



### Festa Junina

O Iguatemi São Paulo recebeu a 5ª edição de nossa tradicional Festa Junina, em parceria com a XPiVisa. Ao ar livre, o evento aconteceu no *boulevard* do shopping e integrou gastronomia, música e entretenimento para todas as idades. Com patrocínio da Mitsubishi, reunimos restaurantes renomados e menus exclusivos a preços acessíveis, valorizando a cultura e a culinária brasileira. A programação contou ainda com apresentações musicais ao vivo e atividades recreativas típicas.



## Iguatemi Talks Fashion

A 9ª edição do Talks Fashion aconteceu no Iguatemi JK e reafirmou nosso propósito de promover conhecimento, estimular debates relevantes e conectar o Brasil às principais conversas do cenário global da moda. Ao reunir personalidades nacionais e internacionais, ampliamos o diálogo sobre temas essenciais como criatividade, inovação, sustentabilidade, diversidade, negócios e comportamento.

A programação contou com mais de 70 palestrantes, entre designers, executivos, jornalistas, artistas, influenciadores e especialistas, que contribuíram para uma troca rica e multidisciplinar. Foram dois dias de plenárias, *workshops* e painéis, combinando encontros presenciais com transmissão *online* para ampliar o acesso do público aos conteúdos. Com isso, conseguimos levar conhecimento para além das fronteiras físicas dos nossos empreendimentos.

Entre os destaques, promovemos conversas sobre o futuro do luxo, moda e identidade, o *rebranding* de grandes marcas, a transformação da moda esportiva, o impacto do digital no consumo, a internacionalização de marcas brasileiras, novas formas de comunicação e o papel da Inteligência Artificial no setor. Também abrimos espaço para discussões sobre moda indígena, regeneração, diversidade e expressão pessoal, reforçando a importância de uma moda mais plural e consciente.

Além dessa programação, mantivemos nosso compromisso com a filantropia ao destinar parte da renda obtida com a venda de ingressos para o IN-MOD, organização dedicada ao fortalecimento da moda e do design brasileiros. Acreditamos que o desenvolvimento do setor passa também pelo apoio a instituições que promovem educação, pesquisa e valorização cultural.





## Cine Vista

O cinema ao ar livre foi promovido pelo JK Iguatemi em parceria com a Cinépolis, oferecendo uma experiência cinematográfica exclusiva. Realizado no terraço do shopping, o evento combinou exibição de filmes com uma acomodação diferenciada, em *chaises* para duas pessoas com manta e almofadas. O Cine Vista é uma experiência *premium* que integra entretenimento, gastronomia e ambientação especial. Foi realizada também a segunda edição no Iguatemi Brasília e a primeira no Shopping RIOSUL.



## Food Spot

A décima edição do Food Spot, tradicional festival gastronômico, aconteceu em um espaço ao ar livre do Iguatemi São Paulo. O evento reuniu cerca de 25 restaurantes, lanchonetes e docerias renomadas, que desenvolveram receitas especiais para a ocasião, proporcionando ao público uma experiência culinária diversificada e exclusiva.

## Food & Wine

O festival Food & Wine esteve no Iguatemi Campinas e no Iguatemi Esplanada e proporcionou ao público uma experiência que integrou gastronomia, enologia e música em um ambiente ao ar livre. A curadoria do evento apresentou mais de 50 rótulos nacionais e internacionais e um cardápio com opções gastronômicas variadas. A programação incluiu ainda apresentações ao vivo de *jazz* e *blues*.



Iguatemi Esplanada



### Wicked, a experiência

A atração imersiva inspirada na obra de Gregory Maguire apresentou ao público o universo mágico das bruxas de Oz em uma jornada sensorial e cenográfica. Com ambientes tridimensionais, projeções, iluminação especial e recursos interativos, os cenários da história surpreenderam os visitantes do Iguatemi Campinas.

### Chaves, a exposição

A mostra celebrou os 40 anos de estreia do seriado no Brasil e proporcionou ao público uma experiência imersiva no universo de Chaves e Chapolin, homenageando a trajetória de Roberto Gómez Bolaños (Chespirito).

O evento, que passou em 2025 pelo Iguatemi Esplanada, o Praia de Belas e o Iguatemi São José do Rio Preto, recriou cenários icônicos da série em nove ambientes, além de oferecer áreas interativas e espaços dedicados à vida e obra do autor.



### Mattel, the Experience

Em 2025, recebemos a experiência imersiva que celebra oito décadas de histórias, personagens e marcas que inspiraram gerações em todo o mundo. A atração foi apresentada no Iguatemi Campinas e levou o público a viver uma jornada lúdica e sensorial combinando arte, tecnologia, nostalgia e diversão, com cenários dedicados a ícones como Barbie, Hot Wheels, Polly Pocket, UNO, Monster High e Masters of the Universe.



# INTEGRIDADE CORPORATIVA

GRI 2-3

INTEGRIDADE CORPORATIVA,  
ÉTICA E TRANSPARÊNCIA NAS RELAÇÕES »

SEGURANÇA E PRIVACIDADE  
DA INFORMAÇÃO »

SEGURANÇA DOS INVESTIDORES »

CADEIA DE FORNECIMENTO RESPONSÁVEL »





# INTEGRIDADE CORPORATIVA, ÉTICA E TRANSPARÊNCIA NAS RELAÇÕES GRI 3-3

Na Iguatemi temos um compromisso permanente com a integridade, que se reflete em nossas diretrizes de *compliance*. Elas asseguram o respeito às normas e à legislação aplicável ao nosso negócio.

Contamos com processos internos sólidos e bem delineados, que orientam a gestão de riscos e a prevenção a fraudes e atos de corrupção. Buscamos, de forma contínua, garantir o alinhamento de nossas diretrizes junto a nossos *stakeholders* em todos os níveis da organização e fortalecer uma cultura sólida de ética e transparência.

O tema ESG sob a perspectiva de *compliance* é tratado de maneira estratégica pelo nosso Comitê Executivo, com a atuação ativa de nossos conselheiros em pautas como a revisão de políticas anticorrupção e o fortalecimento de controles internos, entre outras iniciativas. Em 2025, avançamos de forma significativa na consolidação do nosso Programa de Integridade, fortalecendo processos e aprofundando a cultura ética em toda a Companhia.

O ano foi marcado por iniciativas de aprimoramento de nossa estrutura de governança, pela expansão dos treinamentos, pela evolução dos mecanismos de controle, por uma maior maturidade na gestão de riscos de *compliance* e na atuação do Canal de Ética. Evoluímos na pauta da segurança das informações e na implantação de novas ferramentas para a governança de dados. Foram avanços importantes para garantir ainda mais nossa integridade corporativa.

A seguir, conheça os principais destaques de 2025 nesses temas.



Clique para  
conhecer nosso  
Programa de  
Compliance





## DIAGNÓSTICO DO PROGRAMA DE COMPLIANCE

Em 2025, nosso Programa de *Compliance* mostrou todo o amadurecimento de seus quatro anos de estruturação contínua. Desde 2021, observamos um ciclo consistente de fortalecimento institucional na Iguatemi.

Ao longo do ano, contratamos uma consultoria especializada para avaliar de forma abrangente pilares, políticas, processos, governança e práticas internas, baseando-se em referências como CGU (Controladoria-Geral da União) e selo Pró-Ética.

O diagnóstico demonstrou avanços significativos em praticamente todos os componentes do programa, resultado da revisão e atualização de políticas, da ampliação dos treinamentos, da consolidação de processos de *due diligence* e da maior integração entre *Compliance*, áreas de negócio e alta liderança. A maturidade também evoluiu em função de mudanças estruturais, como o fortalecimento do Comitê de Ética e a maior participação de membros independentes na supervisão dos temas de integridade.

Atingimos um patamar robusto de governança e controles, com evolução expressiva em relação ao diagnóstico anterior e uma base sólida para os próximos ciclos.



## Treinamentos e capacitação em ética e *compliance* GRI 205-2

Os treinamentos presenciais gamificados representaram uma das iniciativas mais inovadoras da nossa área de *Compliance* em 2025. A ação foi realizada em todos os nossos empreendimentos, incluindo unidades recém-integradas, e envolvia uma dinâmica lúdica construída especialmente para dois públicos distintos: lideranças e equipes operacionais.

O formato utilizou cartas com dilemas éticos reais do cotidiano corporativo, estimulando discussão, reflexão e tomada de decisão em grupo. A atividade culminava em um exercício colaborativo no qual cada equipe recebia peças de um quebra-cabeça, percebendo que somente a união dos grupos permitia completar a mensagem final. Dessa forma, reforçava-se a importância da integridade coletiva. A adesão foi elevada: a maior parte dos shoppings superou 90% de participação presencial.

O treinamento recebeu avaliação extremamente positiva e *feedbacks* favoráveis de todos os níveis hierárquicos, desde equipes de limpeza até diretores. Para garantir cobertura total, colaboradores ausentes participaram dos vídeos anuais de *compliance*. A iniciativa consolidou um novo patamar de engajamento dos colaboradores, ampliando a compreensão prática dos dilemas éticos e fortalecendo a cultura de integridade em toda a Companhia.



## Treinamento do Conselho de Administração GRI 2-17 e GRI 205-2

Em 2025, promovemos um treinamento exclusivo para o Conselho de Administração com foco em suas responsabilidades e conduzida por um especialista externo em governança e *compliance*. O conteúdo foi cuidadosamente customizado para o papel estratégico do Conselho, abordando temas como deveres fiduciários, gestão de riscos, prevenção de conflitos de interesse, responsabilidade sobre a cultura ética e análise de casos reais que ilustraram dilemas enfrentados por conselhos de grandes companhias. A presença de um profissional independente trouxe profundidade técnica à atividade e reforçou a credibilidade do processo, permitindo discussões mais maduras e alinhadas às melhores práticas de mercado. A iniciativa também fortaleceu a integração entre o Conselho e a área de *Compliance*, ampliando a compreensão sobre o programa, seus pilares e seus desafios.



## Nosso Código de Ética

GRI 2-23



Conheça nosso  
Código de  
Conduta Ética.

## CANAL DE ÉTICA

Nosso Canal de Ética registrou um aumento no volume de denúncias em 2025, reflexo direto das campanhas e treinamentos realizados ao longo do ano. As manifestações passaram a apresentar maior qualidade e detalhamento, indicando maior conscientização dos colaboradores sobre o uso adequado do canal no caso de condutas incompatíveis com nossos valores.

Realizamos nossa primeira pesquisa de confiabilidade do canal, com ampla participação. Os resultados mostraram que ainda temos oportunidades de reforçar a comunicação e a orientação sobre a confidencialidade do canal e o compromisso da não retaliação. Os usuários que utilizaram o canal se mostram, no geral, satisfeitos com a condução dos relatos trazidos.

	2022	2023	2024	2025
<b>Total de denúncias</b>	<b>87</b>	<b>82</b>	<b>187</b>	<b>239</b>
Finalização				
Procedentes	11	20	19	50
Tipologia das denúncias procedentes				
Má conduta	-	9	7	15
Fraude	-	0	2	0
Assédio moral	-	2	2	12
Violação às leis e normas regulatórias	-	0	4	2
Atuações relacionadas a fornecedores ou prestadores de serviços	-	1	1	1
Descumprimento de normas e políticas internas	-	2	1	7
Conflito de interesses	-	0	1	3
Agressão física	-	1	0	0
Agressão verbal	-	1	0	0
Assédio sexual	-	1	0	0
Favorecimento	-	1	0	0
Importunação sexual	-	1	0	1
Roubo, furto ou desvio de materiais	-	1	0	3
Adulteração, falsificação e manipulação de dados, registros, documentos e contratos	-	0	0	1
Vazamento ou uso indevido de informações	-	0	0	2
Violação das regras de segurança da informação e LGPD	-	0	0	1
Violação de leis trabalhistas	-	0	0	2



## Nossos números GRI 205-1, GRI 205-2, GRI 205-3 e GRI 206-1

**0**

casos de corrupção registrados no Canal de Ética

**0**

demissões de colaboradores por corrupção

**0**

contratos de negócios rescindidos com parceiros por corrupção

**0**

processos judiciais relacionados à corrupção movidos contra a organização e os colaboradores

**100%**

dos colaboradores foram comunicados sobre os procedimentos e as políticas de combate à corrupção

### Atendimentos no Canal de Ética GRI 2-25 e GRI2-26

Portal: [www.canaldeetica.com.br/iguatemi](http://www.canaldeetica.com.br/iguatemi)E-mail: [iguatemi@canaldeetica.com.br](mailto:iguatemi@canaldeetica.com.br)

Telefone: 0800-450-2220 (segunda a sexta, de 9h a 17h)

Caixa postal: Barueri/SP - CP: 521 - CEP: 06320-971

## COMBATE A ASSÉDIO E IMPORTUNAÇÃO SEXUAL

As áreas de Compliance e de Comunicação Interna (RH) publicaram um guia informativo para ampliar a conscientização de todos os colaboradores sobre esse tema tão sensível e complexo, oferecendo definições claras, exemplos e orientações objetivas para identificar situações de assédio e importunação sexual e agir caso aconteçam.

A edição desse guia representou um passo estratégico no fortalecimento da cultura ética que buscamos consolidar na Iguatemi.

Nossa primeira campanha estruturada sobre assédio e importunação sexual foi realizada ao longo de dois meses, envolvendo simultaneamente todos os shoppings do grupo e a *holding*.

Além do Guia, a iniciativa contou com distribuição de materiais educativos, incluindo cartazes, imagens, frases de orientação e fundos de tela.

Um passo importante para reforçar nosso compromisso coletivo com a construção de um ambiente de trabalho seguro e respeitoso.

*Divulgação do Guia informativo*





# SEGURANÇA E PRIVACIDADE DA INFORMAÇÃO

Nossa área de Segurança da Informação avançou muito em 2025, consolidando um ciclo de melhoria contínua após anos de estruturação de processos, sistemas e governança.

Nosso foco ao longo do ano foi o fortalecimento técnico, a revisão de fluxos e a redução da exposição a riscos. Para isso, adotamos práticas alinhadas ao mercado e ampliamos a maturidade operacional da Companhia.

Também modernizamos nossas soluções de proteção, com a substituição da ferramenta de segurança de e-mail por uma tecnologia baseada em Inteligência Artificial capaz de aprender padrões e reduzir a necessidade de regras manuais.

Outro avanço relevante foi uma revisão abrangente das regras de *firewall* e das políticas de acesso à internet, reforçando os controles de entrada e saída do ambiente corporativo. Paralelamente, implementamos um processo estruturado de avaliação de segurança para fornecedores de tecnologia, avaliando 100% dos parceiros ativos e estabelecendo critérios para aceitação, rejeição ou exigência de planos de ação antes de contratarmos novos prestadores.

Nossa gestão de ativos também evoluiu com um mapeamento completo dos itens tecnológicos da Iguatemi e a preparação de um fluxo formal para garantir que todos os equipamentos passem pela área de tecnologia, assegurando rastreabilidade e suporte à gestão de vulnerabilidades.

## GOVERNANÇA DE DADOS

Avançamos muito na classificação de informações, possibilitando que nossos colaboradores rotulem documentos e e-mails como confidenciais, internos, públicos ou contendo dados pessoais. A funcionalidade foi oferecida de forma não obrigatória em 2025, com previsão de tornar-se mandatória em 2026, permitindo maior controle sobre o ciclo de vida das informações e preparando o terreno para futuras proteções automáticas. Para reforçar a cultura de segurança entre os colaboradores, realizamos treinamentos obrigatórios, ações de conscientização e de prevenção contra *phishing*.

Ampliando nossa governança corporativa, revisamos a Política de Segurança da Informação, cuja aprovação passou a ser feita pelo Conselho de Administração. O objetivo foi elevar seu nível de formalização e alinhar a Política às práticas esperadas de uma empresa de capital aberto.



Shopping Praia de Belas



# SEGURANÇA DOS INVESTIDORES

GRI 3-3

Na Iguatemi, a cada ano ampliamos nossas ferramentas de gestão, mantendo a excelência e o profissionalismo que garantem segurança e confiança aos nossos investidores. Nossas políticas internas e nossos processos são guiados por uma governança corporativa sólida, transparente e alinhada às melhores práticas do mercado.

Em nosso site de Relações com Investidores estão publicados todos os nossos comunicados oficiais, relatórios, políticas e resultados para consulta.



Clique aqui e  
conheça nosso  
site de RI

## INVESTOR DAY 2025 GRI 2-29

Pelo segundo ano consecutivo, reunimos investidores e analistas em seu *Investor Day*, consolidando o evento como um espaço estratégico de diálogo, transparência e relacionamento com um de nossos principais públicos de interesse. Mais do que uma apresentação institucional, o encontro proporcionou acesso direto à nossa liderança executiva e uma visão aprofundada sobre os rumos da Companhia.

Na edição de 2025, o evento destacou a trajetória da Iguatemi como referência no segmento *premium* do varejo brasileiro, reforçando os pilares que sustentam nossa posição de liderança: o pioneirismo na curadoria de marcas, a solidez das parcerias com grifes e marcas internacionais e o contínuo processo de qualificação e valorização do portfólio. Contamos com um painel com os acionistas controladores para abrir o evento e discutir sobre as estratégias da companhia para os próximos ciclos. A agenda também evidenciou nossos principais projetos, reafirmando nosso compromisso com a geração de valor de longo prazo para todos os nossos *stakeholders*.

Conheça a seguir os principais temas do encontro.

Guido Oliveira, Pedro Jereissati e Carlos Jereissati



O *Investor Day 2025* percorreu os pilares centrais da nossa estratégia e destacou vetores de crescimento que sustentam a posição da Iguatemi como líder no segmento *premium*.

### Liderança no mercado de luxo e atração de marcas internacionais

Reafirmamos nosso papel como principal porta de entrada de grifes globais no Brasil. Entre as 20 marcas mais desejadas do mundo segundo a plataforma Lyst, 12 têm presença nos nossos shoppings. A plataforma iRetail, que opera como incubadora de marcas internacionais desde 2010, segue ampliando sua atuação com 10 marcas e 19 lojas físicas em operação.



## Solidez comercial e qualificação contínua do portfólio

Nossa taxa de ocupação atingiu 96,7%, resultado de uma estratégia comercial estruturada e de um processo consistente de qualificação do *mix* de lojas. Esse processo tem gerado, desde 2023, o maior índice de inauguração líquida por shopping do setor.

## Desenvolvimento imobiliário como vetor de valor

Divulgamos pela primeira vez a expansão do Iguatemi São Paulo, além de os outros projetos da Companhia, como a expansão do Iguatemi Brasília e os avanços do projeto Casa Figueira, um novo bairro integrado ao Iguatemi Campinas com 1 milhão de m<sup>2</sup> de área urbana e capacidade para 50 mil residentes e usuários.



Clique para ler o reporte do evento



Clique para assistir à apresentação do evento

# CADEIA DE FORNECIMENTO RESPONSÁVEL

Em 2025, nossa área de Compras se dedicou a consolidar processos, a fortalecer a governança e a ampliar a centralização das operações, em um ano marcado por grandes projetos estruturantes da Companhia.

Um dos principais destaques do período foi a evolução da governança da cadeia de suprimentos. Com apoio do time de *Compliance*, 100% dos fornecedores passaram a ser submetidos a processos formais de *due diligence*, assegurando que apenas parceiros com riscos controlados permaneçam ativos. Nos casos em que há algum apontamento, a contratação é avaliada e aprovada pelo Comitê de Ética, reforçando a transparência e a responsabilidade na gestão da base de fornecedores. Não há nenhum deles com risco socioambiental relevante, e a área segue monitorando continuamente a carteira.

A centralização das nossas compras avançou de forma consistente. A meta de 70% estabelecida para 2025 foi atingida e novas metas foram definidas: 80% para 2026 e 90% para 2027. Esse movimento fortalece a padronização, reduz riscos operacionais e amplia a eficiência dos processos.

## INTELIGÊNCIA ARTIFICIAL PARA A GESTÃO DE COMPRAS

A inovação também ganhou espaço relevante na área. Em 2025, Compras passou a utilizar Inteligência Artificial para analisar o mercado de fornecedores e comparar aspectos técnicos e comerciais, trazendo mais agilidade, profundidade e precisão às avaliações. A implantação do CLM (*Contract Lifecycle Management*) eliminou erros manuais, integrando automaticamente valores, vigências e parcelas e garantindo maior governança sobre todo o ciclo contratual. Além disso, o RPA continuou automatizando compras de menor valor, liberando a equipe para atividades mais estratégicas.

A liderança da área também participou de eventos e painéis sobre inovação, Inteligência Artificial e boas práticas em compras, reforçando o papel da Iguatemi como referência no setor.

Esses avanços contribuíram para o reconhecimento externo da área, que recebeu o prêmio Embrask pelo projeto de reestruturação da cadeia de compras, envolvendo cadastro de materiais, automação via RPA (*Robotic Process Automation*) e evolução da maturidade operacional.



## DESENVOLVIMENTO DAS EQUIPES GRI 404-2

O desenvolvimento de nossas equipes também foi pilar importante em 2025. Realizamos treinamentos estruturados em todos os shoppings, abordando política de compras, boas práticas e processos de centralização. Eles foram abertos para todos os usuários interessados, com ampla participação.

Revisamos nossa Política de Compras, aprovada em 2025, que incorporou formalmente a centralização, o uso de RPA, a revisão da regra de três cotações e a documentação de práticas que já eram adotadas, mas não estavam formalmente registradas na política anterior. Nosso Manual do Comprador também foi atualizado, consolidando rotinas e orientações, incluindo diretrizes relacionadas a ESG dentro das etapas de avaliação de fornecedores.

Os shoppings recentemente incorporados, Pátio Paulista e RIOSUL, já estão totalmente integrados ao modelo centralizado, reforçando a consistência e a padronização dos processos em toda a Companhia.

## Iguatemi é a melhor gestora da segurança de alimentos no Brasil GRI 403-1

Em 2025, consolidamos nossa posição como referência nacional em segurança e saúde dos alimentos entre as maiores administradoras de shopping centers, reflexo de uma gestão cada vez mais integrada a nossa cadeia de valor. De acordo com a auditoria externa conduzida pela empresa Tailler em cerca de 250 shoppings no Brasil (42% do total de empreendimentos) e nas empresas gestoras, alcançamos o primeiro lugar no *ranking* nacional.

Nosso programa de auditoria técnica interna, conduzida por nutricionistas, assegura que os restaurantes em nossos empreendimentos cumprem rigorosamente a legislação sanitária e seguem padrões de qualidade. Moni-

toramos mais de 700 estabelecimentos em nossos shoppings, realizando três auditorias anuais por loja. São avaliados itens como boas práticas de manipulação, infraestrutura, armazenamento e higiene. Esse trabalho é complementado por treinamentos contínuos para lojistas de todos os portes, consolidando uma cultura de melhoria permanente.

O resultado em 2025 foi a melhor *performance* desde o início do programa em 2022, com redução consistente dos indicadores de criticidade (como higiene, temperatura de resfriamento, descongelamento adequado, validade dos alimentos, entre outros) e maior uniformidade entre os empreendimentos.



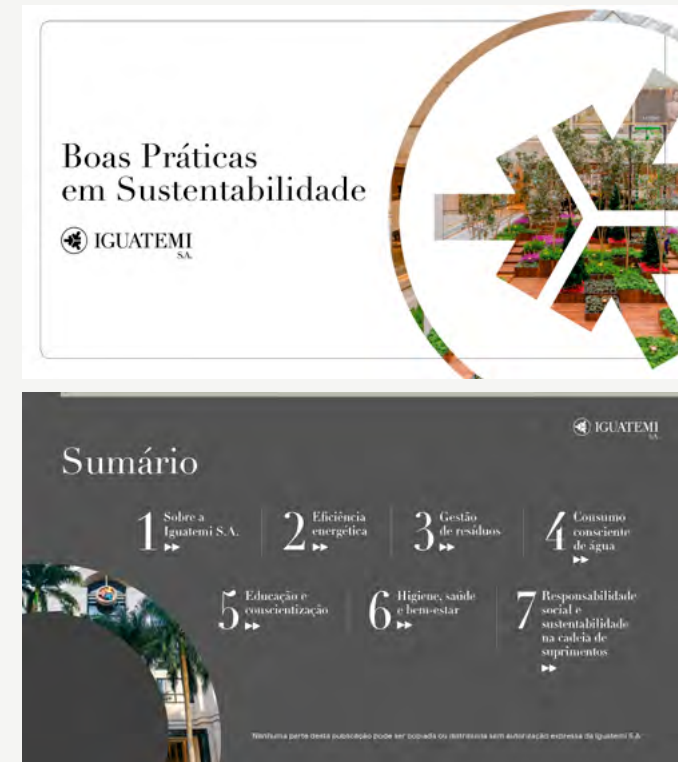
Iguatemi São Paulo



## Cartilha de boas práticas para parceiros e lojistas

Em 2025, lançamos uma cartilha para que nossos parceiros e lojistas avancem conosco em nossa jornada de ESG, adotando ações responsáveis.

- **Compromisso ESG** – Estruturamos nossa atuação em gestão ambiental, desenvolvimento de pessoas e integridade corporativa, reforçando padrões éticos e de transparência.
- **Ética, compliance e proteção de dados** – Mantemos políticas de conduta, canais de denúncia e práticas de privacidade alinhadas à legislação, garantindo segurança e responsabilidade no tratamento de informações.
- **Eficiência energética** – Incentivamos o uso de tecnologias eficientes, como iluminação LED, sensores de presença, automação e manutenção preventiva para reduzir consumo e emissões.
- **Gestão de resíduos** – Adotamos práticas de economia circular, reciclagem, compostagem e redução de plásticos, promovendo a separação correta e o reaproveitamento de materiais.
- **Consumo consciente de água** – Implementamos ações de controle de vazamentos, uso de dispositivos economizadores e programas de conscientização para reduzir desperdícios.
- **Educação e conscientização** – Investimos em treinamentos, comunicação contínua e certificações que fortalecem a cultura sustentável entre colaboradores, parceiros e consumidores.
- **Higiene, saúde e bem-estar** – Mantemos padrões rigorosos de limpeza, biossegurança e segurança alimentar, com auditorias e orientações constantes para garantir ambientes seguros e saudáveis.
- **Responsabilidade social e cadeia de suprimentos** – Promovemos práticas éticas, condições dignas de trabalho, rastreabilidade e responsabilidade socioambiental em toda a cadeia produtiva.





# SUMÁRIOS GRI

Declaração de uso	Iguatemi S.A. reportou as informações citadas neste índice de conteúdo GRI para o período de 1 de Janeiro de 2025 a 31 de Dezembro de 2025, com referência aos Padrões GRI
GRI 1 usada	GRI 1: Fundamentos 2021

Conteúdo	Página
<b>GRI 2: Conteúdos gerais</b>	
2-1 Detalhes da organização	11
2-2 Entidades incluídas no relatório de sustentabilidade da organização	8
2-3 Período do relatório, frequência e ponto de contato	7
2-4 Reformulação de informações	N/A
2-5 Verificação externa	N/A
2-6 Atividades, cadeia de valor e outras relações de negócios	11
2-7 Empregados	59
2-8 Trabalhadores que não são empregados	59
2-9 Estrutura de governança e sua composição	20
2-10 Nomeação e seleção para o mais alto órgão de governança	20
2-11 Presidente do mais alto órgão de governança	20
2-12 Papel desempenhado pelo mais alto órgão de governança na supervisão da gestão dos impactos	20
2-13 Delegação de responsabilidade pela gestão de impactos	23
2-14 Papel desempenhado pelo mais alto órgão de governança no relato de sustentabilidade	O Conselho de Administração analisa e aprova o relatório proposto pelas diretorias

Conteúdo	Página
<b>GRI 2: Conteúdos gerais</b>	
2-15 Conflitos de interesse	A Iguatemi, por meio da área de <i>Compliance</i> , solicita a todos os colaboradores, conselheiros e membros dos Comitês Estatutários que preencham o Termo de Conflito de Interesses. O Termo é preenchido anualmente e analisado pela área de <i>Compliance</i> , e os casos relevantes são levados ao Comitê de Ética para avaliação e tomada de decisão, incluindo (i) participação cruzada em outros órgãos de administração; (ii) participação acionária cruzada com fornecedores e outros <i>stakeholders</i> ; (iii) existência de acionistas controladores; (iv) partes relacionadas, suas relações, transações e saldos pendentes, entre outros.
2-16 Comunicação de preocupações cruciais	A Companhia não tem, no momento, preocupações cruciais
2-17 Conhecimento coletivo do mais alto órgão de governança	22, 65, 89
2-18 Avaliação do desempenho do mais alto órgão de governança	22
2-19 Políticas de remuneração	Informação confidencial
2-20 Processo para determinação da remuneração	72
2-21 Proporção da remuneração total anual	Informação confidencial
2-22 Declaração sobre estratégia de desenvolvimento sustentável	2, 3
2-23 Compromissos de política	89
2-24 Incorporação de compromissos de política	20, 40



Conteúdo	Página
2-25 Processos para reparar impactos negativos	40, 90
2-26 Mecanismos para aconselhamento e apresentação de preocupações	24, 90
2-27 Conformidade com leis e regulamentos	Não houve casos significativos de não conformidade
	39
2-28 Participação em associações	ABRASCA - Associação Brasileira das Companhias Abertas ABRASCE - Associação Brasileira de Shopping Centers
2-29 Abordagem para engajamento de <i>stakeholders</i>	37, 76, 92
2-30 Acordos de negociação coletiva	100% dos empregados ativos são cobertos por acordos de negociação coletiva, exceto os aprendizes (Reajuste de Acordo com o Salário Mínimo) e estagiários (não se aplica)
<b>GRI 3: Temas materiais</b>	
3-1 Processo de definição de temas materiais	37
3-2 Lista de temas materiais	38
3-3 Gestão dos temas materiais	40, 44, 47, 60, 66, 87, 92
<b>GRI 102: Mudanças Climáticas 2025</b>	
102-1 Plano de transição para mitigação das mudanças climáticas	46
102-2 Plano de adaptação às mudanças climáticas	N/A
102-3 Transição Justa	N/A
102-4 Metas e progresso da redução de emissões de GEE	45
102-5 Emissões de GEE do Escopo 1	44
102-6 Emissões de GEE do Escopo 2	44
102-7 Emissões de GEE do Escopo 3	44
102-8 GHG Intensidade de emissões de GEE	44
102-9 GHG Remoções de GEE na cadeia de valor	Informação indisponível
102-10 Créditos de carbono	N/A

Conteúdo	Página
<b>GRI 103: Energia 2025</b>	
103-1 Políticas e compromissos relacionados a energia	47
103-2 Consumo e autogeração de energia dentro da organização	47
103-3 Consumo de energia <i>upstream</i> e <i>downstream</i>	47
103-4 Intensidade energética	47, 48
<b>GRI 203: Impactos Econômicos Indiretos</b>	
203-1 Investimentos em infraestrutura e apoio a serviços	54
203-2 Impactos econômicos indiretos significativos	N/A
<b>GRI 205: Combate à Corrupção 2016</b>	
205-1 Operações avaliadas quanto a riscos relacionados à corrupção	90
205-2 Comunicação e capacitação em políticas e procedimentos de combate à corrupção	88, 89, 90
205-3 Casos confirmados de corrupção e medidas tomadas	90
<b>GRI 206: Concorrência desleal 2016</b>	
206-1 Ações judiciais por concorrência desleal, práticas de truste e monopólio	90



Conteúdo	Página
<b>GRI 207: Tax 2019</b>	
207-1 Abordagem tributária	A Companhia recebe do Conselho de Administração diretrizes orçamentárias e metas de crescimento. Com base nisso, anualmente, são analisadas estratégias com o objetivo essencial de uma Gestão Tributária eficaz, utilizando Planejamento Tributário alinhado aos resultados desejados pela Companhia. A governança é focada na mitigação de riscos fiscais e na conformidade com as leis aplicáveis.
207-2 Governança, controle e gestão de risco fiscal	23
<b>GRI 303: Água e Efluentes 2018</b>	
303-1 Interações com a água como um recurso compartilhado	49
303-2 Gestão de impactos relacionados ao descarte de água	49
303-3 Captação de água	49
303-4 Descarte de água	50
303-5 Consumo de água	49
<b>GRI 306: Resíduos 2020</b>	
306-1 Geração de resíduos e impactos significativos relacionados a resíduos	51
306-2 Gestão de impactos significativos relacionados a resíduos	51
306-3 Resíduos gerados	51
306-4 Resíduos não destinados para disposição final	51
306-5 Resíduos destinados para disposição final	51

Conteúdo	Página
<b>GRI 308: Avaliação Ambiental de Fornecedores 2016</b>	
308-1 Novos fornecedores selecionados com base em critérios ambientais	Atualmente os critérios ambientais não são utilizados na seleção de fornecedores. Mas está sendo implementado o questionário ESG para essa avaliação.
308-2 Impactos ambientais negativos da cadeia de fornecedores e medidas tomadas	N/A
<b>GRI 401: Emprego 2016</b>	
401-1 Novas contratações e rotatividade de empregados	59
401-2 Benefícios oferecidos a empregados em tempo integral que não são oferecidos a empregados temporários ou de período parcial	72
401-3 Licença maternidade/paternidade	100% dos colaboradores têm direito ao benefício
<b>GRI 403: Saúde e segurança do trabalho 2018</b>	
403-1 Sistema de gestão de saúde e segurança do trabalho	66, 94
403-2 Identificação de periculosidade, avaliação de riscos e investigação de incidentes	67
403-3 Serviços de saúde do trabalho	67
403-4 Participação dos trabalhadores, consulta e comunicação aos trabalhadores referentes a saúde e segurança do trabalho	Temos CIPA (Comissão Interna de Prevenção de Acidentes) implementada nos empreendimentos necessários, de acordo com as exigências legais. Todas as nossas pessoas têm acesso ao RH local para relatar toda e qualquer situação, bem como livre acesso ao Canal de Ética da empresa.
403-5 Capacitação de trabalhadores em saúde e segurança do trabalho	Todas as localidades realizam os treinamentos obrigatórios previstos nas NRs (Normas Regulamentadoras)
403-6 Promoção da saúde do trabalhador	66



Conteúdo	Página
<b>GRI 403: Saúde e segurança do trabalho 2018</b>	
403-7 Prevenção e mitigação de impactos de saúde e segurança do trabalho diretamente vinculados com relações de negócios	Temos uma Política de Saúde e Segurança Ocupacional (SSO) que passa por revisão periódica dos laudos, com visita de profissionais especializados, em todas as localidades. Seguimos conforme contrato entre partes de prestação de serviços de mão de obra. As empresas são obrigadas a acatar a convenção pertinente ao segmento.
403-8 Trabalhadores cobertos por um sistema de gestão de saúde e segurança do trabalho	Realizamos a transmissão dos dados de SSO (Saúde e Segurança Ocupacional) para o eSocial de acordo com o calendário divulgado pelo Governo, realizada por empresa especializada contratada. Não controlamos dados de não empregados. Os dados de colaboradores terceiros ficam sob controle da empresa contratante.
403-9 Acidentes de trabalho	Não tivemos casos de acidentes graves no trabalho, tampouco óbitos. Para identificar os perigos, todos os empreendimentos têm laudos de PCMSO (Programa de Controle Médico de Saúde Ocupacional); PPRA (Programa de Prevenção de Riscos Ambientais); PGR (Programa de Gerenciamento de Riscos) previstos na legislação. Há laudo específico para as localidades de maior impacto. Todos os encarregados da área nos empreendimentos fazem uma análise sobre o risco do serviço que irá prestar, análise de prevenção e liberação de supervisão em casos pertinentes, além de preencher o documento chamado "autorização de trabalho (AT)". Cumprimos todas as normas de segurança que valem para cada tipo de serviço ou, quando não há norma/lei, seguimos as boas práticas do mercado com <i>benchmarking</i> das melhores empresas.
403-10 Doenças profissionais	Dados confidenciais

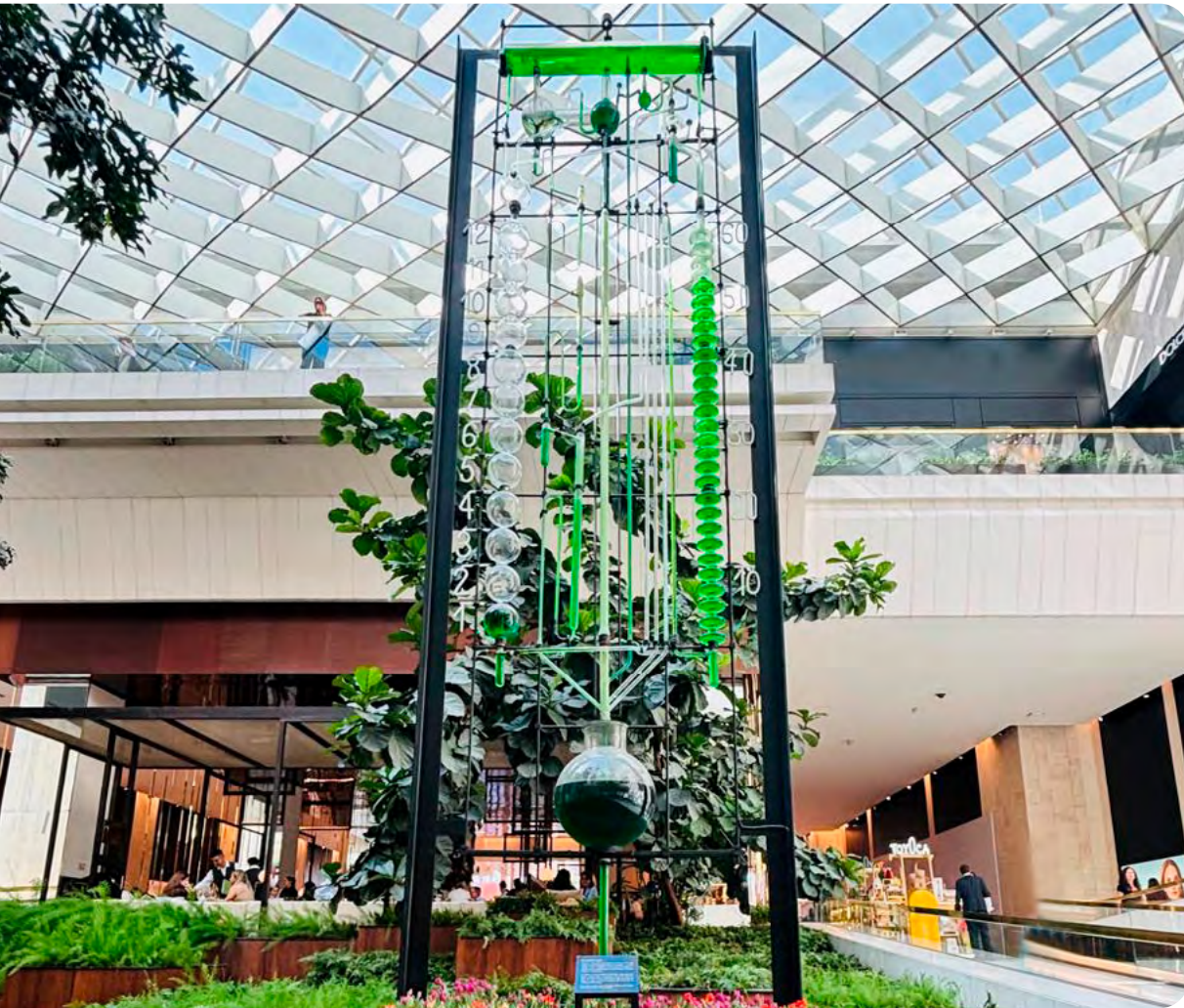
Conteúdo	Página
<b>GRI 404: Capacitação e Educação 2016</b>	
404-1 Média de horas de capacitação por ano, por empregado.	60
404-2 Programas para o aperfeiçoamento de competências dos empregados e de assistência para transição de carreira.	61, 62, 63, 94
404-3 Percentual de empregados que recebem avaliações regulares de desempenho e de desenvolvimento de carreira	61
<b>GRI 405: Diversidade e igualdade de oportunidades 2016</b>	
405-1 Diversidade em órgãos de governança e empregados	73
405-2 Proporção entre o salário-base e a remuneração recebidos pelas mulheres e aqueles recebidos pelos homens.	Informação confidencial
<b>GRI 418: Privacidade do Cliente 2016</b>	
418-1 Queixas comprovadas relativas a violação da privacidade e perda de dados de clientes.	Zero queixas comprovadas relativas a violação da privacidade e perda de dados de clientes



# SUMÁRIOS SASB

Tópico	Métrica	Código	Página/Resposta
Gerenciamento de energia	Dados percentuais do consumo de energia da área bruta total do seu portfólio	IF-RE-130a.1	48
	1. Total de energia consumida por área de portfólio 2. A porcentagem consumida e registrada no quadro de eletricidade 3. A porcentagem de energia renovável consumida	IF-RE-130a.2	47
	Variação percentual comparativa do consumo de energia total do portfólio	IF-RE-130a.3	47
	Porcentagem elegível do portfólio que 1. tem classificação de energia e 2. é certificada pela ENERGY STAR	IF-RE-130a.4	Zero
	Descrição de como são integradas as considerações da gestão de energia à análise de investimento e às estratégias operacionais da entidade	IF-RE-130a.5	48
Gerenciamento de água	1. Porcentagem do portfólio com cobertura completa de dados de retirada de água 2. Porcentagem das propriedades do portfólio presentes em regiões que apresentam escassez de água	IF-RE-140a.1	1) 100% do portfólio 2) N/A
	1. Total de água retirada, em metros cúbicos, da área total do portfólio e 2. O percentual de água retirada nas regiões com alta (40% a 80%) escassez de água e/ou extremamente alta (>80%) escassez de água	IF-RE-140a.2	1) Página 50 2) N/A
	Percentual comparativo da retirada de água do portfólio	IF-RE-140a.3	49
	Descrição da gestão de riscos relacionados à água e como são feitas as estratégias para mitigação de riscos	IF-RE-140a.4	50

Tópico	Métrica	Código	Página/Resposta
Gestão dos impactos da sustentabilidade dos inquilinos	1. Porcentagem de novos arrendamentos que contêm cláusulas de recuperação de custos para melhorias de capital relacionadas à eficiência de recursos 2. Área de piso alugada, por propriedade do portfólio	IF-RE-410a.1	1) Zero 2) Página 13
	Porcentagem de inquilinos que estão, separadamente, monitorando 1. eletricidade da rede consumo e 2. retiradas de água, por propriedade do portfólio	IF-RE-410a.2	1) 100% dos Inquilinos 2) N/A
	Discussão da abordagem para medição, incentivo e melhora dos impactos dos inquilinos	IF-RE-410a.3	49
Adaptação às mudanças climáticas	Total de propriedades localizadas em áreas de inundação que apresentam esta característica há 100 anos	IF-RE-450a.1	Informação indisponível
	Descrição de análise de riscos relacionado às mudanças climáticas, grau de exposição sistemática do portfólio e estratégias para mitigar riscos	IF-RE-450a.2	25
Métricas da operação	Número de ativos do portfólio	IF-RE-000.A	11
	Área locável por ativo do portfólio	IF-RE-000.B	11
	Porcentagem de ativos gerenciados indiretamente do portfólio	IF-RE-000.C	13
	Taxa média de ocupação por ativo do portfólio	IF-RE-000.D	13



Iguatemi São Paulo

## EXPEDIENTE

### IGUATEMI S.A.

Para mais informações:

E-mail: [ri@iguatemi.com.br](mailto:ri@iguatemi.com.br)

Site: [ri.iguatemi.com.br](http://ri.iguatemi.com.br)

### Coordenação

DANIELA ISAI

PRISCILA YOSHIOKA

### Consultoria ESG

AIMA ESG

### Projeto gráfico e diagramação

ELMEFARIA DESIGN + CONTEÚDO

### Fotografias e imagens

Banco de imagens da Iguatemi S.A.,  
parceiros e lojistas

### Foto da capa

*No átrio principal do Iguatemi São Paulo, encontra-se um relógio de água que, desde 1982, desperta a curiosidade de visitantes de todas as idades. Com cerca de 8,5 metros de altura, 250 litros de líquido e 120 metros de vidro soprado à mão, seu mecanismo registra os minutos em discos e as horas em globos, tudo controlado pelo fluxo da água.*

*A obra é assinada pelo físico e artista francês Bernard Gitton, que espalhou suas criações por algumas grandes cidades do mundo. No Brasil, há outro exemplar no Iguatemi Porto Alegre.*



IGUATEMI

S.A.